



komunalni servizio
servis comunale



PROGRAM RADA
PROGRAMMA DI LAVORO
2009.



Poštuj život.
RISPETTA LA VITA.

Sadržaj

UVODNA RAZMATRANJA	2
1. UVOD Temeljni podaci Društva	3
2. Misija, vizija i ciljevi Društva	6
3. Procjena poslovanja do kraja 2008. godine	12
4. Politika zapošljavanja u 2009. godini	14
5. Program poslovanja za 2009. godinu	16
6. Osnovne smjernice zaštite na radu u 2009. godini	31
7. Plan investiranja po poslovnim jedinicama u 2009. godini	32
8. Financijski plan poslovanja za 2009. godinu	38
9. Zaključna razmatranja	40

Incluso

CONSIDERAZIONI PRELIMINARI	42
1. INTRODUZIONE Informazioni di base sulla società	43
2. Missione, prospettiva e obiettivi della società	46
3. Valutazione della gestione fino alla fine del 2008	52
4. Politika occupazionale nel 2009.....	54
5. Piano di gestione per il 2009	56
6. Principali linee guida per la sicurezza sul lavoro nel 2008	71
7. Piano finanziario per il 2009	72
8. Piano finanziario di gestione per il 2009	78
9. Considerazioni finali	80



UVODNA RAZMATRANJA

Kako poslovati u 2009. godini?

Ovo je zasigurno jedno do najznačajnijih pitanja koje si svaki poduzetnik, trgovačko društvo pa i lokalna uprava mora postaviti. S dolaskom 2009. godine, očekuje se općenito smanjenje ukupnih investicijskih ciklusa na razini države i gradova. Po svemu sudeći slijedeću godinu će okarakterizirati puno manja ukupna potrošnja, javna i osobna, što će se svakako reflektirati i na godišnje poslovanje ovog Društva ali i na ukupnu gradsku ekonomiju. Recesija, kriza, inflacija, stagflacija, termini su koji su i koji će nas još neko vrijeme pratiti. Jednostavno, svjetska ekonomija pa tako i naša polako je ušla u recesiju. Pad proizvodnje, pad zaposlenosti, umjerena inflacija, smanjena inozemna ulaganja, mogući blaži pad turističkog prometa samo su neke od posljedica s kojima ćemo se suočiti tijekom 2009. i 2010. godine, a možda i duže.

Što ćemo u ovoj situaciji morati poduzeti?

Prvo, ukupno poslovanje okrenuti ćemo svojim osnovnim postavkama i osnovnoj ekonomskoj bazi te naravno postojećim kupcima. Smatramo da recesija ipak ne pogađa sve vrste poslova, ali svi osjećaju njezin utjecaj. Obično počinje s onim uslugama i proizvodima koji se nalaze na vrhu tržišta, takozvani luksuzni proizvodi i usluge, ali se kasnije počinje polako spuštati i na sve ostalo, no ne očekujemo bitan pomak u komunalnim uslugama izuzev prometa na parkiralištima. **Drugo**, nastojati ćemo rezati troškove na svim područjima gdje to bude moguće, uz zadržavanje maksimalne funkcionalne sposobnosti.

Treće, inzistirati ćemo na vrhunskoj i ažurnoj usluzi, jer kada su naši kupci/korisnici usluga zadovoljni i poslovi se „kotrljaju“.

Četvrto, osobitu pažnju usmjeriti ćemo na financijsku likvidnost, dobru naplatu i protok gotovine jer najopasnije je za nas da u trenutku smanjenog obima gospodarstva dodatno budemo izloženi krizi neplaćanja. U tom smislu postrožiti će se svi vidovi naplate potraživanja a pojačati će se i aktivnosti na unapređenju naplate kod dužnika.

I posljednje, **Peto**, nastojati ćemo se okrenuti našoj izvrsnosti, stvaranju odnosa sa kupcima te kreiranju razvojnih projekata, jer iza recesije uvijek počinje rast, a tada očekujemo da ćemo biti najspremniji.



1.

UVOD

Temeljni podaci društva

1.1. Temeljni kapital

Društvo je upisano kod Trgovačkog suda u Rijeci 26. ožujka 1996. godine, pod nazivom Komunalni servis d.o.o. za komunalnu djelatnost, sa sjedištem u Rovinju, Trg na Lokvi bb. Skraćeni naziv Komunalni servis d.o.o.

Temeljni kapital društva iznosi 22.055.400,00 kn.

1.2. Predmet poslovanja Društva

Predmet poslovanja Društva	
* -	Uklanjanje otpadnih voda, odvoz smeća i sl. djelatnosti
* -	Ostale prateće djelatnosti u kopnenom prometu
* -	Čišćenje svih vrsta objekata
* -	Pogrebne i prateće djelatnosti
* -	Upravljanje tržnicom na malo te davanje u zakup
* -	Iznajmljivanje kiosaka, štandova, pultova i sl. objekata
* -	Upravljanje lukom, iznajmljivanje vezova i održavanje luke
* -	Uređenje i održavanje parkova, zelenih i rekreacijskih površina, javnih zelenih površina, park - šuma, drvoreda, skverova, zelenila uz prometnice, morskih plaža i obala te zaštićenih zona
* -	Građevinarstvo
* -	Trgovina na malo na štandovima i tržnicama
* -	Održavanje i upravljanje parkiralištima
* -	Organiziranje i naplata na parkiralištima
* -	Čišćenje javnih površina
* -	Skupljanje i odvoz komunalnog otpada
* -	Odlaganje komunalnog otpada
* -	Obradivanje i trajno odlaganje komunalnog otpada
* -	Saniranje i zatvaranje odlagališta
* -	Odvodnja i pročišćavanje otpadnih voda
* -	Crpenje, odvoz i zbrinjavanje fekalija iz septičkih i sabirnih jama
* -	Održavanje groblja
* -	Obavljanje ispraćaja, sahrane i ukop pokojnika
* -	Preuzimanje, opremanje i prijevoz pokojnika
* -	Održavanje tržnice na malo
* -	Davanje u zakup poslovnih prostora tržnice
* -	Izrada projekata uređenja okoliša i krajobraznog prostora te studija utjecaja na okoliš, vođenje nadzora i konzalting
* -	Distibucija plina
* -	Djelatnost zbrinjavanja otpadnog građevinskog materijala (u postupku upisa).



1.3. Vlasnička struktura društva

Članovi Društva imaju temeljne uloge kako slijedi:

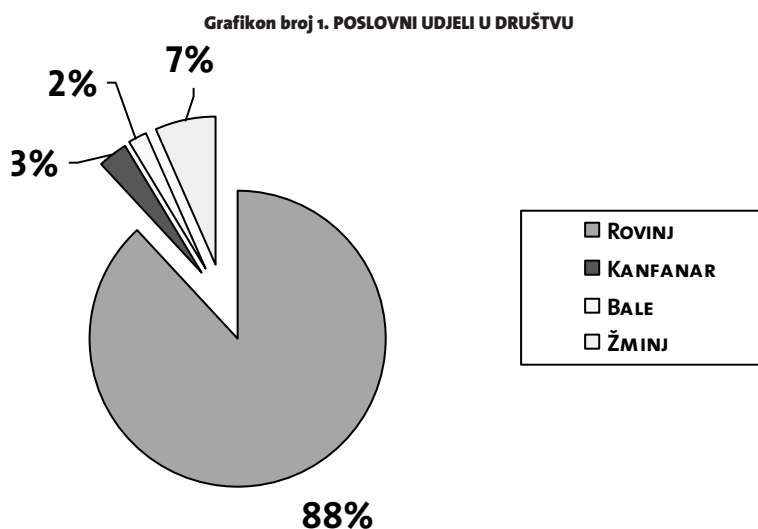
• Grad Rovinj	21.582.200,00 kn;
• Općina Bale	84.000,00 kn;
• Općina Kanfanar	128.000,00 kn;
• Općina Žminj	261.000,00 kn.

Ulog Grada Rovinja sastoji se od:

- stvari (kanaliz. cjevovod i oprema) označenih u članku 8. stavku 2. točki 2, Društvenog Ugovora, u vrijednosti od 18.055.400,00 kn, a koje je Grad Rovinj predao u vlasništvo i posjed Društvu,
- iznosa od 3.526.800,00 kn, koji je kao njegov ulog utvrđen u Društvenom ugovoru sklopljenom 15. prosinca 1995. g., a raspodijeljen po Sporazumu o podjeli društvenog kapitala Javnog poduzeća "Komunalni servis" p. o. Rovinj, kojeg su osnivači Društva sklopili dana 29. studenog 1995. g.
- Poslovni **udjeli članova Društva ne odgovaraju veličini temeljnih uloga** već su određeni prema veličini temeljnih uloga iz Društvenog ugovora od 15. prosinca 1995. g, a iznose:
- Grad Rovinj 3.526.800,00 kn ili 88,17 %,
- Općina Bale 84.000,00 kn ili 2,10 %,
- Općina Kanfanar 128.000,00 kn ili 3,20 %,
- Općina Žminj 261.000,00 kn ili 6,53 %.

U Skupštini Društva svaki osnivač ima glasove prema svom poslovnom udjelu određenom Društvenim ugovorom sklopljenim 15.12.1995.

Službene web stranice društva su: www.komunalniservis.hr



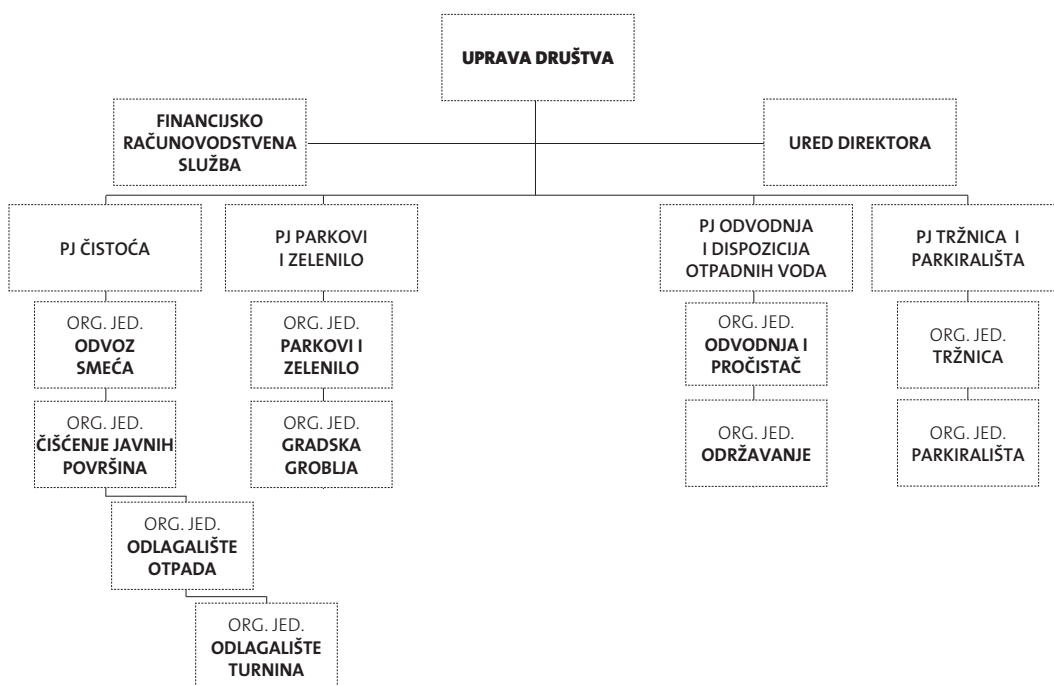
Izvor: Komunalni servis d.o.o.



1.4. Organizacijska struktura Društva

Organizacijska struktura Društva prikazuje ukupnost veza i odnosa između svih naših organizacijskih dijelova (organizacijskih jedinica), kao i veza i odnosa unutar svake pojedine organizacijske jedinice. Ukupan rad Društva organiziran je kroz 5 poslovnih jedinica i 9 organizacijskih jedinica.

Shema: KOMUNALNI SERVIS d.o.o. - ORGANIZACIJSKA SHEMA



Izvor: Komunalni servis d.o.o.

Organizacijska struktura Komunalnog servisa d.o.o. mora osigurati:

1. Ostvarivanje zacrtanih godišnjih i dugoročnih ciljeva organizacije,
2. Optimalnu podjelu rada u organizaciji sukladno potrebama i obimu posla,
3. Punu pažnju ključnim funkcijama u organizaciji,
4. Efikasnu upotrebu svih raspoloživih resursa,
5. Fleksibilnost organizacije i prilagodljivost novonastalim tržišnim uvjetima,
6. Jasnu podjelu ovlasti i odgovornosti,
7. Racionalno korištenje kvalifikacija, iskustava, znanja i radnog vremena,
8. Odgovarajući sustav informacija i komunikacije i razmjene znanja unutar organizacije



2.

Misija, vizija i ciljevi društva

2.1. Vizija (cilj na najvišoj hijerarhijskoj razini)

Biti usmjeren na kontinuirano pružanje izvrsne komunalne usluge razvojem i stalnim unapređivanjem vlastitih tehničko-tehnoloških i ljudskih resursa, zasnovano na principima zaštite okoliša i osiguranja stalne izobrazbe svih zaposlenih. Naše buduće djelovanje mora počivati na povećanju zadovoljstva svih korisnika naših usluga, unapređivanjem postupanja s komunalnim i neopasnim otpadom, izgradnjom odgovarajuće mreže odvodnje otpadnih voda i njihovim pročišćavanjem na području cijeloga grada Rovinja, razvojem samostalne jedinice za distribuciju plina, stalnim unapređivanjem održavanja, uređenja i čišćenja javnih i zelenih površina, parkova, šuma, ulica, cesta, naselja, tržnica i groblja, podizanjem nivoa ukupne uređenosti svih zelenih gradskih površina gradnjom i opremanjem novih te zaštitom krajobrazne baštine i tradicionalnog mediteranskog krajolika, 24 satnim osiguranjem rada otvorenih i zatvorenih gradskih parkirališta i pješačke zone, poštujući pri tome načela ekonomičnosti, racionalnosti i svrsishodnosti a s temeljnim ciljem da prostor u kojemu djelujemo, u segmentu komunalnih djelatnosti, učinimo ugodnijim i poželjnijim za život svih korisnika naših usluga.

2.2. Misija (glavna - osnovna svrha Društva)

Misija Komunalnog servisa d.o.o., je da u suradnji sa osnivačima i u djelokrugu prenesenih ovlasti za obavljanje komunalnih djelatnosti, osigura trajno i kvalitetno obavljanje istih, održavanjem svih komunalnih objekata i uređaja u stanju funkcionalne sposobnosti, uz maksimalno poštivanje zaštite okoliša i javnog interesa lokalnih zajednica u kojima djeluje, uz stalnu brigu o zadovoljstvu svojih radnika kao i svih korisnika naših usluga, što čini okosnicu sadašnjeg i budućeg poslovnog upravljanja Društvom.

2.3. Temeljni razvojni ciljevi društva za sljedećih 5 godina

Ciljevi predstavljaju naše željeno stanje organizacije u budućnosti, odnosno krajnje točke kojima je usmjereno naše ukupno djelovanje. U nastavku se predlažu temeljni ciljevi Društva, koji čine osnovne smjernice budućeg razvoja Komunalnog servisa d.o.o. Svake godine se po ovim ciljevima utvrđuju aktivnosti i prioritete kroz politiku zapošljavanja, program rada i financijski plan, i to:

1. Stvaranjem fleksibilnog, multiuslužnog, multidisciplinarnog i modernog komunalnog Društva;
2. Stalnom brigom za sve zaposlene mjerama zaštite na radu, osiguranjem redovnih primanja, upoznavanjem zaposlenih o svim bitnim kretanjima Društva te stalnim ulaganjem kapitala i znanja u zadržavanje postojećih radnih mjesta;
3. Povećanjem ukupne efikasnosti poslovanja i reduciranje troškova kroz smanjenje sezonske radne snage, radno intenzivnih poslova te kroz automatizaciju i informatizaciju ukupnog poslovanja;



4. Jačanjem srednjeg menadžmenta kroz stalnu izobrazbu i zapošljavanje kadrova sa visokom ili višom stručnom spremom;
5. Jačanjem Društva kroz stvaranje vlastite baze podataka najbolje prakse, postojećih procedura i umrežavanje svih raspoloživih znanja i informacija;
6. Outsourcingom usluga koje nisu isplative za Društvo;
7. Jačanjem Društva kroz povećanje vlastite samostalnosti u pogledu prihoda, te kroz sustavno smanjivanje vlastite ovisnosti poslovanja o gradskom proračunu;
8. Strateškim planiranjem, analizama i prognozama budućih kretanja u okolinama Društva osigurati stabilnost i fleksibilnost društva u odnosu na možebitne promjene;
9. Stvaranje Društva znanja;
10. Početak stvaranja organizacijske jedinice za distribuciju plina na području Grada Rovinja.

2.4. Realizacija operativnih ciljeva u 2008. godini, Smjernice za izradu plana rada u 2009. godini i revidirani operativni ciljevi poslovanja za 2009. g

2.4.1. Realizirani operativni ciljevi u 2008. per 01.11.

Br.	Postavljeni ciljevi	Plani-rano	Datum kon.	Realizacija
1.	Povećanje volumena poslovanja i prihoda na odlagališt, kroz preuzimanje korisnog otpada od strane trećih osoba na području grada		30.6.2008.	
a)	Povećanje poslovanja s Maistrom d.d.			13%
b)				5%
c)	Povećanje poslovanja s Valaltom d.o. o. i TDR-om/Adris			-6%
2.	Povećanje ukupnog zaduženja i prihoda na odvozu otpada			
a)	Ažuriranje evidencije pravnih osoba			12%
b)	Ažuriranje evidencije građana samo vanjske općine	3%	30.6.2008.	11%
3.	Povećanje prihoda na parkiralištima i tržnici			
a)	Nova naplatna mjesta na autobusnom kolodvoru	5%	30.6.2008.	40 mjesta-realizirano
b)	Aktivnije izdavanje prepaid usluge			40%
c)	Produžen period naplate			27%
d)	Novi korisnici usluge na tržnici			8%
4.	Povećanje ukupnog volumena zaduženja i prihoda u odvodnji			
a)	Povećanje naknada za izgradnju javnog sustava odvodnje	1%	30.6.2008.	5%
b)	Ažuriranje evidencije-spajanje na bazu Istarskog vodovoda			Realizirano 4/2008
5.	Ušteda na održavanju zelenih površina			
a)	Racionalnija preraspodjela radne snage			36%
b)	Smanjenje ukupnih troškova sadnog materijala (racionalnija sadnja, manji intenzitet zamjene sadnog materijala)		30.6.2008.	26%
6.	Povećanje obima komunalnih poslova prema trećima			
a)	Čišćenje - Maistra, Valalta i okolne općine		30.6.2008.	5%
b)	Pometanje - Maistra, Valalta i okolne općine			34%
7.	Povećanje učinkovitosti ovršnih postupaka na nivou Društva			
a)	Odvoz otpada - građani			52%
b)	Odvoz otpada - pravne osobe			-12%



c)	Groblje - godišnja naknada	5%	30.6.2008.	-
d)	Groblje- naknada za trajno korištenje			-12%
e)	Parkiralište			62%
f)	Odvodnja - rješenja za priključke			-
8.	Zadržavanje postojećeg broja zaposlenih na razini 2007. g.		30.6.2008.	-2%
9.	Smanjivanje ukupnog broja prekovremenih sati rada	2%	30.6.2008.	
a)	Preraspodjela radne snage			26%
10	Strateške usluge, pripreme radnje			
a)	Doregistracija poduzeća za poslovanje s plinovodima		30.6.2008.	Realizirano 19.6.08.
b)	Preuzimanje izgradnje plinske mreže			U tijeku ovisi o Županiji
11	Poslovanje na bazi ISO 9001			
a)	Izobrazba radnika za internog auditora		30.6.2008.	Nije realizirano
b)	Bolji nadzor reklamacija i prigovora kupaca			Provodi se
12	Unapređenje sustava prikupljanja otpada			
a)	Podjela besplatnih vrećica korisnicima usluge u starogradskoj jezgri			Realizirano 1.1.08-30.6.08.
b)	Edukativne akcije: u vrtićima - bojanke, škole - eko patrole, posjete reciklažnim dvorištima, podjela kompostera građanima			Realizirano/u tijeku
c)	Uvođenje sustava bodovanja i nagrađivanja građana koji sami dovoze krupni otpad u reciklažno dvorište			Realizirano 1.5.2008.
d)	Područje izvan starogradske jezgre - smanjenje domaćinstva bez kanti	20%	30.6.2008.	20%

2.4.2. Smjernice za izradu programa rada za 2009. godinu

Smjernice za izradu programa rada za 2009. godinu, zasnovane su na slijedećem:

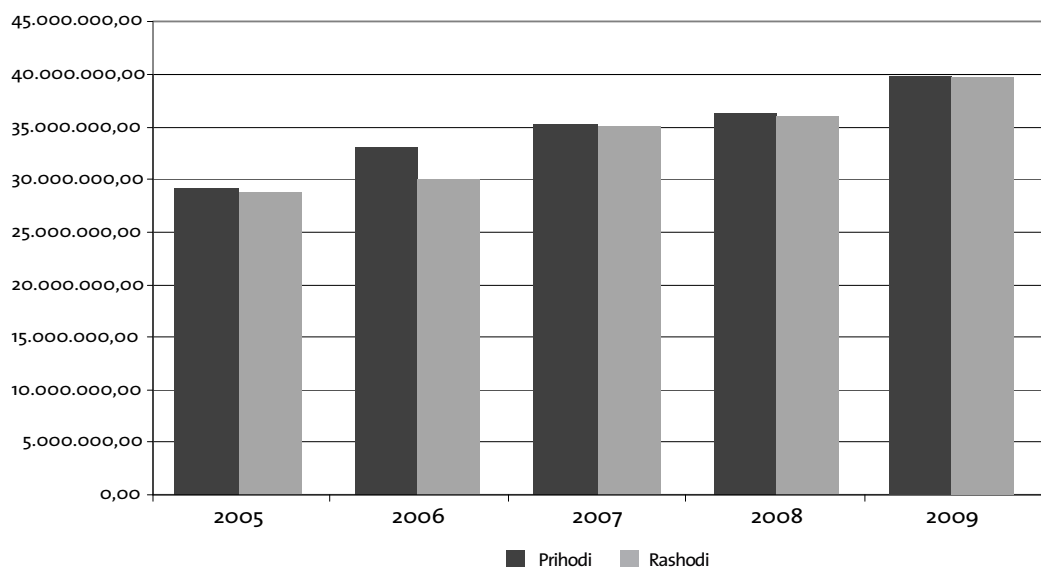
- . operativnim ciljevima za 2009. g. i ostvarenju ciljeva u 2008. g;
- . financijskim pokazateljima poslovanja (u nastavku ovog teksta-grafikoni);
- . potrebnim sredstvima Gradskog proračuna, Fonda za energetska učinkovitost i zaštitu okoliša te Hrvatskih voda za predloženi program rada, odnosno korekciji postojećih cijena za većinu usluga;
- . kreditnim sredstvima za izgradnju sustava odvodnje u visini od 6 mil. kuna (anex osnovnom ugovoru o kreditiranju od 25 mil. kuna);
- . projekciji inflacije na nivou 2008 u visini od +/- 7 % (nepredviđeno kretanje cijena nafte i prehrambenih proizvoda, daljnji očekivani rast troškova zaposlenih)
- . očekivanom usporenom rastu gospodarstva sa manjim turističkim prometom i ukupnim prihodima od parkirališta;
- . projekciji proračuna Grada i manjim ukupnim gradskim prihodima u 2009. g.;
- . preuzetim ukupnim financijskim obvezama Grada Rovinja za investiciju Eurofestival i gradnja školske-sportske dovrane;
- . daljnjoj korekciji osobnih dohodaka za postotak inflacije i promjene u sistematizaciji, te planu ulaganja Komunalnog servisa za 2009. g.



2.4.3. Neki važni pokazatelji poslovanja Komunalnog servisa d.o.o. koji utječu na plan i program rada u 2009. g.

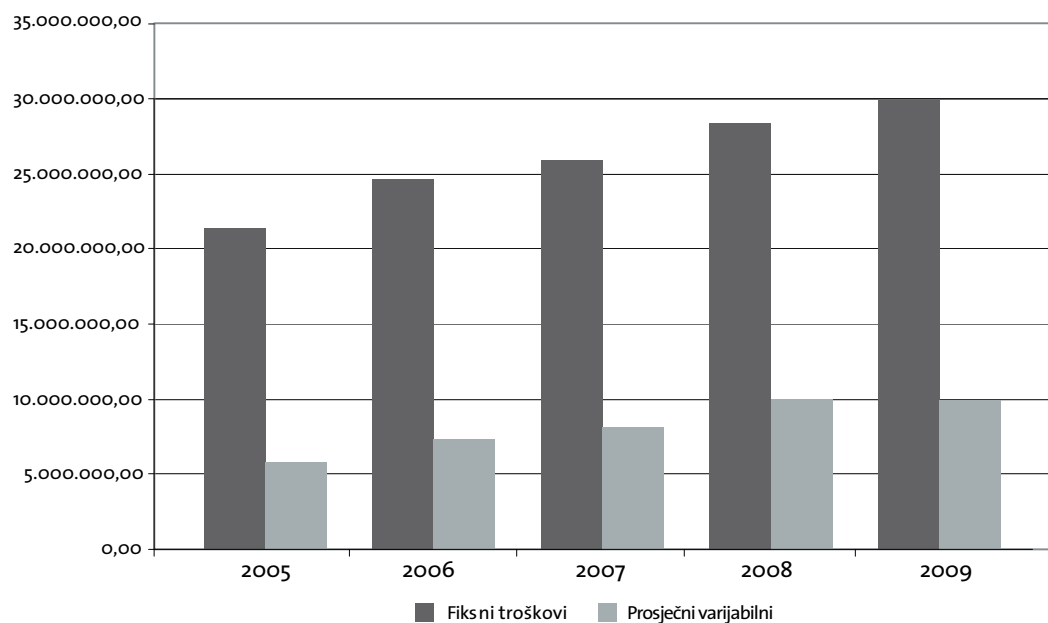
Iz grafikona usporedbe prihoda i rashoda, vidljivo je da kao i do sada ukupni prihodi prate ukupne rashode. Trenutno je moguće povećanje ukupnih prihoda kroz korekcije cijena.

Kretanje ukupnih prihoda i rashoda



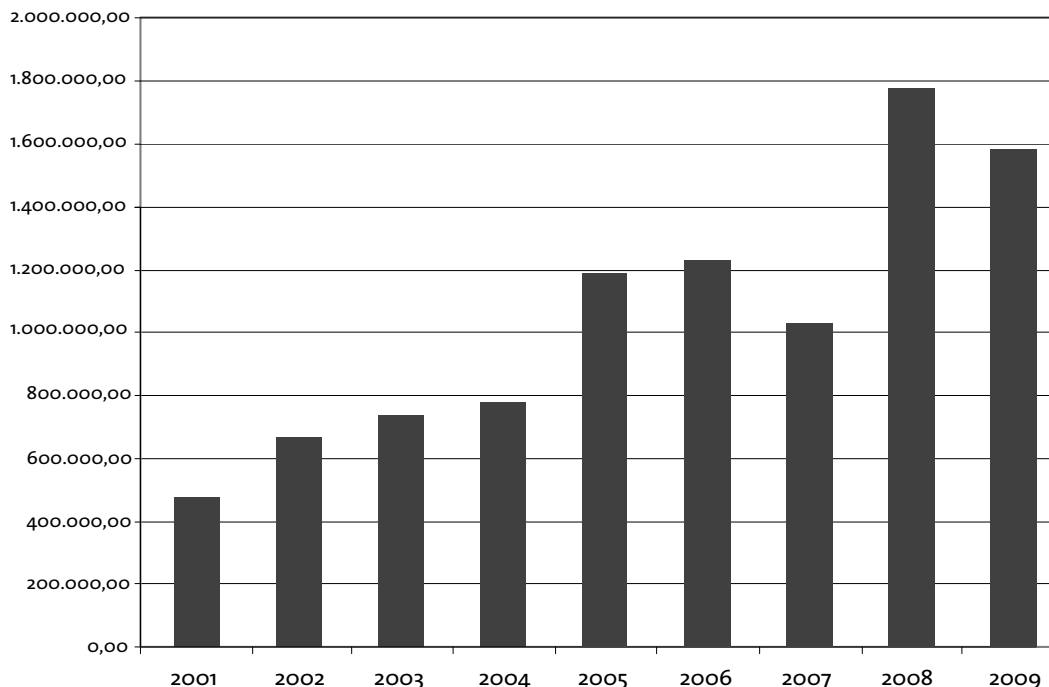
Nastavno, naredni grafikon ukazuje na trend rasta fiksnih troškova i to ponajviše zbog rasta cijena goriva, porasta broja zaposlenih i velikog udjela amortizacije.

Kretanje fiksnih troškova i prosječnih varijabilnih



Rast troškova goriva dodatno je iskazan i slijedećim pokazateljem.

Troškovi goriva



Iz gornjeg grafikona vidljivo je da je cijena goriva kao neizbježan trošak od 2001. godine kada je bila 480.000,00 kn. narasla u 2008. g. gotovo na 1,8 mil. kuna dok u 2009.g očekujemo ipak nešto manje tenzije i rast u odnosu na 2008. godinu.

2.4.4. Operativni ciljevi poslovanja za 2009. godinu

- Zadržavanje obima poslovanja i prihoda na odlagalištu, kroz zadržavanje količina korisnog otpada iz 2008.g., osobito od strane trećih osoba (Maistra, Valalta, TDR, Jadranmetal) na području grada Rovinja ali i kroz novi projekt sakupljanja korisnog otpada „door to door“;
- Povećanje i korigiranje daljnjeg ukupnog zaduženja i prihoda na odvozu otpada za 2 % (ažuriranjem evidencija pravnih osoba i građana samo vanjske općine, otpisivanjem starih evidencija i sl);
- Zadržavanje prihoda na parkiralištima i tržnici na nivou 2008. g., (nova naplatna mjesta, aktivnije izdavanje prepaid usluge, moguće produženje perioda naplate, novi korisnici i usluge na tržnici i sl);
- Povećanje ukupnog obima zaduženja i prihoda u odvodnji za 1% (spajanjem na bazu podataka Istarskog vodovoda i daljnjim uključivanjem naselja na kanalizacijsku mrežu);
- Uštede na održavanju zelenih površina kroz racionalniju distribuciju radne snage, te smanjenjem ukupnih troškova sadnog materijala (racionalnija sadnja, manji intenzitet zamjene sadnog materijala);



- Povećanje obima poslova i prihoda na građevinskoj deponiji za 5% u odnosu na 2008. g;
- Povećanje obima komunalnih poslova prema trećima (išćenje, pometanje, košnja Maistra, Valalta, okolne općine, uključivanje u poslove za treće pravne osobe na poslovima uređenja okoliša);
- Povećanje učinkovitosti ovršnih postupaka i obima utuživanja za 2% na nivou Društva, u svim poslovnim jedinicama u odnosu na 2008. g.;
- Zadržavanje postojećeg broja zaposlenih na razini 2008.g. uz korekciju za sezonski rad;
- Daljnje smanjivanje ukupnog broja prekovremenih sati rada za 2% na nivou cijele godine;
- Strateške usluge, pripremne radnje: Uvođenje novog sustava naplate na parkiralištima;
- Započeti pripremne radnje na uvođenju sustava ISO 14001.

2.4.4. 1. Ciljevi unapređenja kvalitete poslovanja do krajnjih korisnika u 2009. godini.

2. Unapređenje sustava odlaganja otpada putem door to door sustava-povećanje reciklaže;
3. Razvoj najmanje dva edukativna programa zbrinjavanja otpada na opodručju grada Rovinja - bojanke sa gradskim dječjim vrtićima, eko patrole, posjete reciklažnim dvorištima i podjela kompostera građanima, projekt smanjivanja korištenja PVC vrećica, akcija odlažime od 6.00 do 8.00;
4. Daljnji rad na unapređenju sustava bodovanja i nagrađivanja svih građana koji učestalo i samostalno odlažu krupni i ostali korisni otpad u reciklažno dvorište Gripoli;
5. Unapređenje sustava odlaganja otpada izvan starogradske jezgre, smanjivanjem domaćinstava bez kante za 5%.



3.

Procjena poslovanja do kraja 2008. godine

3.1. Projekcija Računa dobiti i gubitka

U narednom prikazu iskazuju se prve projekcije računa dobiti i gubitka Komunalnog servisa d.o.o. Prilikom izrade procjene uzete su u obzir sve tekuće obveze kao i očekivane investicije koje će se realizirati do kraja 2008. godine. Obzirom na navedeno moguća su manja odstupanja.

PROCJENA OSTVARENIH PRIHODA I TROŠKOVA POSLOVANJA I -XII 2008.			
PROCJENA PRIHODA POSLOVANJA			
Šifra konta	PRIHODI	31.12.2007.	PROCJENA 31.12.2008.
751	Od prodanih usluga	16.883.564,25	20.005.455,20
752-3	Od građana	8.307.549,65	9.044.237,79
754	Namjenska sredstva	3.318.747,62	3.455.664,35
755	Potpora grada	6.044.938,45	6.335.081,80
775	Od kamata	425.855,73	424.247,65
786	Otpisana potraživ.	22.273,55	18.079,23
789	Ostali prihodi	243.239,75	183.488,67
	Ukupni prih.	35.246.169,00	39.452.669,81
PROCJENA TROŠKOVA POSLOVANJA			
Šifra konta	Vrsta troška	31.12.2007.	procjena 31.12.2008.
400	Utrošeno materijala	1.350.710,79	1.323.902,68
401	Utrošena energija	1.391.603,30	1.909.857,92
403-4	Rezervni dijelovi	384.176,78	681.203,47
405	Otpis sit. inv. i aut. g.	260.769,68	325.901,89
409	Ostali materij. troš.	205.355,42	186.816,91
410-11	Prijev. usluge i HPT	324.344,44	363.681,22
412	Usluge u proizvod.	287.030,92	358.395,80
413	Usluge održavanja	945.715,22	1.529.883,61
415	zakupnine i najam.	220.129,85	476.550,84
417	Istraživ. razv. usl.	45.628,33	78.252,43
418	Ostale usluge	612.228,40	754.143,11
420	Zdrav. i vet. pregled	59.086,24	92.121,30
421	Bankarske usluge	87.224,08	85.695,10
422	Odvj. i reviz. usluge	200.021,20	341.149,99



423	Premije osiguranja	621.472,63	658.613,81
427	Usluge softwera	118.939,09	178.462,48
428+9	Tehnički + cestarina	521.572,18	569.788,23
430	Amortizacija	9.589.356,48	9.064.737,44
440	Naknada tr. djelat.	2.000.417,27	2.053.960,52
460	Reprezentacija	145.533,77	245.161,95
461+5	Članarine + nak. okol.	142.345,79	240.885,29
467	Nak. po ug. o djelu	222.381,15	254.681,97
	UKUPNO TROŠKOVI	19.736.043,01	21.773.847,97
Šifra konta	Troškovi plaća	31.12.2008.	procjena 31.12.2008.
470	Bruto plaća	9.137.079,20	9.848.281,94
471	Naknade bruto plaće	3.073.250,36	3.488.815,77
472	Doprinosi na plaće	2.100.523,23	2.259.313,67
	Ukupno plaće	14.310.852,79	15.596.411,38
Šifra konta	Troškovi financiranja	31.12.2008.	procjena 31.12.2008.
721	Troškovi financiranja	158,91	2.500,00
724	KTA po kreditu	352.040,65	1.287.028,88
731	Darovanja	13.300,00	30.000,00
730	Neotpisana V. OSA	43.418,59	50.000,00
735	Nadoknade štete	1.117,68	2.500,00
747	Otpis potraživanja	703.488,06	700.000,00
	Ukupno	1.113.523,89	2.072.028,88
	Ukupno trošk. I-IX o8.	35.160.419,69	39.442.288,23
RAČUN DOBITI I GUBITKA			
	Prihodi iz poslovanja	35.246.169,00	39.452.669,81
	Interni prihodi	418.236,35	
	Ukupni prihodi	35.664.405,35	
	Troškovi iz poslov.	35.160.419,69	39.442.288,23
	Interni troškovi	418.236,35	
	Ukupni troškovi	35.578.656,04	
	DOBIT / GUBITAK:	85.749,31	10.381,58



4.

Politika zapošljavanja u 2009. godini

Politika zapošljavanja u 2009		
Elementi	Zaposleni na dan 23.10.2008.	Plan 2009.
Uprava	1	1
Ured direktora	2	2
Ukupno:	3	3
PJ FINACIJE I RAČUNOVODSTVO	1	1
OJ Financije i računovodstvo	7	7
Ukupno:	8	8
PJ ČISTOĆA	2	2
OJ Odlagalište otpada	8	8
OJ Čišćenje javnih površina	17	17
OJ Odvoz i sakupljanje otpada	35	35
OJ Građ. deponij	2	2
Ukupno:	64	64
PJ PARKOVI I ZELENILO	1	1
OJ Parkovi i održavanje zelenih površina	23	23
OJ Gradska groblja	6	6
Ukupno:	28	28
PJ ODVODNJA I DISPOZICIJA OTPADNIH VODA	2	2
OJ Pročistač i sustav javne odvodnje	9	8
OJ Održavanje i zidari	8	8
Ukupno:	19	18
PJ PARKIRALIŠTA I TRŽNICA	3	3
OJ Parkirališta	18	18
OJ Tržnica	5	5
Ukupno:	26	26
SVEUKUPNO PO PJ	150	149

*2 zamjene za dugotrajna bolovanja, 4 na određeno do 31.12.08.

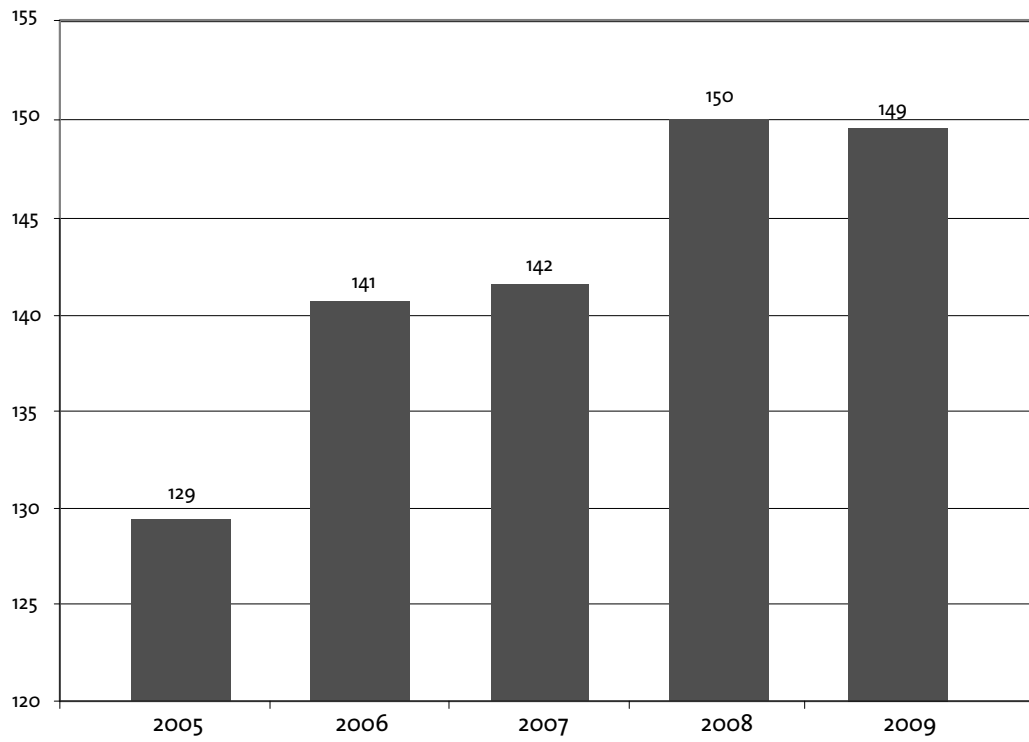
Politika zapošljavanja Društva i dalje će biti zasnovana na slijedećem:

- Zadržavanju postojećeg broja zaposlenih po svim poslovnim jedinicama u dijelu ne-stručnog, niskokvalificiranog ili nekvalificiranog rada;
- Nova radna mjesta otvarati će se isključivo zbog zakonskih uvjeta i odredbi ili zbog povećanja obima posla kada se isti ne može zamijeniti automatizacijom ili strojnim radom ili postojećim radno-organizacijskim kapacitetima;
- Nova zapošljavanja vršiti će se isključivo radi zamjene radnika na bolovanju, zbog odlaska u mirovinu ili fluktuacije radne snage;

Promjena broja zaposlenih u 2009.g., dogodit će se isključivo zbog fluktuacije radne snage ili odlaska u mirovinu ili preuzimanja novih poslova na komercijalnoj osnovi.



Kretanje zaposlenih u Komunalnom servisu



5.

Program poslovanja za 2009. godinu

5.1. Redovne djelatnosti

Za potrebe obavljanja redovitih djelatnosti, Komunalni servis d.o.o. obračunava svoje usluge Gradskom poglavarstvu i to u dijelu javnih usluga od posebnog gradskog interesa, vlastitog plasmana usluga te iz vanjskih bespovratnih izvora financiranja kao što su različiti Fondovi, Hrvatske vode i slično. Sukladno naprijed predloženom planu investiranja i rada te obavljanja redovnih aktivnosti i usluga za potrebe Grada Rovinja, potrebno je u proračunu grada Rovinja planirati sijedeća sredstva za obavljanje redovnih djelatnosti:

5.1.1. Plan redovnih dotacija iz Proračuna za komunalne usluge od posebnog gradskog interesa

- Održavanje prometnica u zimskom periodu 160.000,00 kn.;
- Uređenje šumskog zemljišta, priobalja, parkova, zelenila, dječjih igrališta i park šume Punta Corrente 4.700.000,00 kn.;
- Održavanje gradskog groblja (participacija) 190.000,00 kn.;
- Održavanje kamenog popločenja i suhozida te popravak gradske komunalne opreme, 1.200.000,00 kn.;
- Troškovi funkcioniranja elektrovozila 280.000,00 kn.;
- Čišćenje javnih površina, plaža, pranje grada i sakupljanje krupnog otpada; 2.600.000,00 kn.;
- Pojačano čišćenje kamenog popločenja starogradske jezgre 100.000,00 kn.;
- Odvodnja i dispozicija voda (slivnici i fontana) 170.000,00 kn.;
- Odvoz i odlaganje otpada (dodatak za Stari grad) 600.000,00 kn.;
- Gradska higijeničarka služba i obvezne veterinarske usluge: 367.000,00 kn.

5.2. Poslovna jedinica čistoća

5.2.1. Čišćenje javnih površina

Usluga obuhvaća redovno čišćenje javnih površina (trgova, pješačkih zona, javnih prometnih površina, javnih cesta koje prolaze kroz naselja), šumskih i zelenih površina od komunalnog i krupnog otpada, kao i sve izvanredne aktivnosti na čišćenju okoliša na području grada Rovinja. Od 2006. godine ovoj usluzi pridodana je i higijeničarska služba - šintar. Ova poslovna jedinica od kraja 2006. raspolaže sa 2 strojne pometačice od kojih je jedna usisna, a druga na sustavu elevatora. Od 2007. g., usluga strojnog čišćenja obavlja se i u susjednim općinama, Bale i Kanfanar, suvlasnicima trgovačkog društva kao i privatnim turističkim i industrijskim tvrtkama, za čišćenje površina unutar njihovih granica. Sa proširenjem obima plasmana ove usluge nastaviti će se i u 2009. godini.



Ručno pometanje: Ručno pometanje obavlja se na području kojeg čine slijedeće ulice u starom dijelu grada Rovinja: Obala palih boraca do tvornice Mirne, Vijenac braće Lorenzetto, V. Širole Paje, Prolaz M. Macana, Istarska, Omladinska, Stanka Pauletića, Zagrebačka, Luje Adamovića, I. M. Ronjgova, M. Balote, Obala Vladimira Nazora, Obala A. Negri, Trg na Lokvi. Ove se zone pometaju svakodnevno osim nedjelje u zimskim mjesecima, kada rade dva dežurna pometača u užem centru grada. Dva puta tjedno pometaju se izdvojeni dijelovi grada a to su ulice M. Fachinetti, M. Marulića i Trg Ulika, te Trg sv. Križa, J. Vojčića, I. Zajca, Vrsarska, P. Kandlera, A. Amorosa, Bujska, A. Bazzarinija. Također, dva puta tjedno pometa se dvorište Ville Antonije i Doma za umirovljenike Domenico Pergolis.

Strojno pometanje: Obavlja se sa dvije čistilice prema terminskim planovima. Strojno pometanje vrši se na području grada Rovinja, naselja Cocaletto i Rovinjskog Sela, te novom čistilicom u općinama Bale i Kanfanar. Na području grada Rovinja svakodnevno se vrši pometanje centra grada u jutarnjim satima, te nakon toga svaki dan određeni dio grada (tabela.). Rovinjsko Selo pometa se dva puta tjedno. Osim toga od ove godine tri puta tjedno vrši se automatsko pranje Carere u ljetnim mjesecima i jedanput mjesečno u zimskim mjesecima.

Glavne investicije u OJ u 2009. g: U ovoj organizacijskoj jedinici u 2009. g nisu planirana značajna investicijska sredstva.

Smjerovi razvoja usluge u 2009. g: Pružanje usluga strojnog pometanja (utorkom i četvrtkom) drugim trgovačkim društvima i lokalnoj upravi na području bivše Općine Rovinj, kao dodatno i intenziviranje strojnog čišćenja grada Rovinja i prigradskih naselja. Nastavak pružanja posebne usluge čišćenja prometnih ogledala i autobusnih stajališta te ljepljenja plakata.

Specifičnosti usluge: Usluga čišćenja javnih površina vrši se putem specijalnih strojeva-pometačica i ručno sa 12 pometača metlama i strojnim usisavačem. Higijeničarske poslove obavlja osoba osposobljena za obavljanje navedenih poslova. Veterinarske usluge obavljaju se u sklopu potreba, sukladno zakonu i posebnim propisima o zaštiti životinja.

Broj zaposlenih u OJ (2008.): 17, u 2009. g: 17.

Izvor sredstava: Čišćenje javnih površina na području Grada Rovinja u cijelosti se financira iz sredstava Grada - Proračuna, na temelju ispostavljenih mjesečnih faktura. Sve dodatne usluge ove organizacijske jedinice prema ostalim privatnim i javnim institucijam, općinama i poduzećima ugovaraju se prema postojećem cjeniku, posebno, i nisu na teret proračuna grada Rovinja, već predstavljaju vlastitu realizaciju Društva.

Potrebna sredstva za investicije u 2009.: 0 kn.

Terminski planovi čišćenja javnih površina prikazuju se u nastavku

Tabela 1 - Terminski plan strojnog pometanja,
Tabela 2 - Terminski plan ručnog pometanja,
Tabela 3 - Terminski plan higijeničarskih poslova..



5. 2. 2. OJ Odvoz otpada

Usluga obuhvaća redovan odvoz otpada koji je organiziran za područje grada Rovinja, općina Bale, Kanfanar i Žminj. Pokriveno je cijelo područje za koje je izražen interes za organizirani odvoz otpada. Tijekom 2009. godine kao i do sada ova usluga razvijati će se u dva osnovna segmenta: održavanje i nabavka radnih strojeva, vozila i opreme poradi djelotvornijeg i racionalnijeg rada, uz inzistiranje na sve većoj automatiziranosti poslovanja. U drugom segmentu, aktivno će se i dalje podupirati selekcioniranje i prikupljanje otpada uz njegovo maksimalno razdvajanje i korištenje korisnih dijelova, te kroz širenje kapaciteta odlagališta, poboljšanjem vlastitog selekcioniranja otpada.

Glavne investicije u OJ u 2009. g: Nabavka kamiona za odvoz otpada, nabavka jednog dostavnog vozila, nabavka 4 rolo kontejnera, nabavka novih kanti i kontejnera, kompostera i ostale potrebne opreme za redovno obavljanje ove djelatnosti.

Smjerovi razvoja usluge u 2009. g: Razvoj usluge selekcioniranja biljnog otpada - komposteri, modernizacija voznog parka, unapređenje selektivnog sakupljanja korisnog otpada specijalnim vozilima (grifer-auto olupine, metalni otpad, i sl.), uvođenje sustava „door to door“. Pored toga, značajan napor usmjeriti će se i dalje na stvaranje prvih preuvjeta za obračun kućnog otpada po količini, zamjenom kanti i provođenjem politike **“svako kućanstvo ima svoju standardiziranu kantu”**. **Do kraja 2008. godine ukupno će biti opremljeno vlastitom kantom cca. 1070 kućanstava.** Tijekom 2009. godine, započeti će se u suradnji sa općinama aktivniji razvoj reciklažnih dvorišta, a nastaviti će se sa razvojem usluge oglašavanjem putem oglasnog prostora na vozilima društva. Osim toga razviti će se i sustav uvođenja ekorazgradivih vrećica radi smanjivanja zagađenja na deponiji. Pored navedenog, tijekom 2009. potrebno je uskladiti obračune naplate otpada sukladno novoj zakonskoj regulativi uz potrebne izmjene gradskih odluka koje reguliraju ovo problematiku. Glede selektivnog prikupljanja otpada, dodatno će se na određenim lokacijama urediti nekoliko lokacija za nove zelene otoke.

Specifičnosti usluge:

Usluga odvoza otpada vrši se putem (specijalnih) tipskih kontejnera zapremine 120 l, 240 l i 1100 l, a iznimka je područje Staroga grada gdje se dozvoljava odlaganje otpada u najlon vreće u jutarnjim satima (dozvoljeno od 6.00 do 8.00). Za ovu uslugu raspolažemo sa 14 vozila, od čega 12 kamiona smećara i 1 autopodizača. Na lokaciji Gripole nalazi se mehaničarska radiona, garaža za vozila i reciklažno dvorište, u koje građani mogu dopreмати manje količine krupnog otpada, koji se tu sortira i razvrstava u kontejnere zapremine 5 m³.

Broj zaposlenih u OJ (2008.g): 35, u 2009. g.: 35

Izvor sredstava: Ova usluga financira se na temelju ispostavljenih mjesečnih i tromjesečnih faktura (računa) i to od građana, pravnih i fizičkih osoba i Grada Rovinja kao korisnika dijela usluge.

Potrebna sredstva za investicije u 2009.g: 1.130.000,00 kn.





5.2.3. Zbrinjavanje otpada

Usluga obuhvaća zbrinjavanje i iskorištavanje otpada na legalnom gradskom odlagalištu komunalnog otpada Lokva Vidotto u Rovinju. Na odlagalištu se zbrinjava otpad grada Rovinja i općina Bale, Kanfanar i Žminj. Također, od 2008. g. ova usluga obuhvaća i zbrinjavanje građevinskog otpada na legalnom odlagalištu Turnina.

Glavne investicije u OJ u 2009. g: Nastavak sanacije odlagališta Basilica u II fazi uz potporu Fonda za zaštitu okoliša i energetska učinkovitost, puštanje u pogon MBR uređaja za pročišćavanje procjednih voda Lokva Vidotto, izrada izvedbenog projekta III sektora i početak projektiranja II polja deponije Lokva Vidotto, izgradnja nadstrešnice za pranje vozila, usklađenje ukupne dokumentacije (pravilnik za MBR uređaj) i ishodoavanje građevinskih dozvola. Tijekom 2008. godine utrošena su sredstva za sanaciju u I fazi deponije Basilica. Sve su investicije izvedene u obimu raspoloživih sredstava i uz potporu Fonda, bez potpore proračuna Grada Rovinja. U sklopu ove organizacijske jedinice funkcionira posebna služba zaštite na radu za cijelo Društvo.

Smjerovi razvoja usluge u 2009. g: U dugoročnom razvjnom planu ovog Društva u narednim godinama je nabavka trake za selekcioniranje otpada, poradi dobivanja kvalitetnije sirovine i većih naknada od države putem fondova uz izgradnju transfer stanice. Očekujemo daljnji razvoj i unapređenje selekcioniranja i prodaje korisnog otpada, osobito autooolupina, bijele tehnike, elektroničkog otpada, autoguma, papira i kartonske ambalaže te PET/MET ambalaže i stakla. U 2009. zadržati će se količine PVC/MET otpada iz trgovina i još nekih pravnih osoba na području Grada Rovinja na nivou 2008.g. Osim navedenog poboljšati ćemo ukupan sustav vaganja otpada prilikom dolaska na deponiju, novim softwerskim rješenjem.

Specifičnosti usluge:

Od 2001. g. započeli smo s redovnim prikupljanjem korisnog otpada. Do sada je nabavljeno i postavljeno ukupno 267 komada specijalnih kontejnera za papir, staklo i PET-MET ambalažu zapremine 2,5 m³, 90 kom. mrežastih kontejnera zapremine 570 l za PET-MET ambalažu koji su postavljeni na plaže, ali su zbog utjecaja mora i nasilnog ponašanja pojedinaca devastirani i sada neupotrebljivi, te 240 kom. specijalnih kanti za staklo, 5 kontejnera za baterije, 2 kontejnera za akumulatore, po 1 za uljne filtere, fluorescentne cijevi, za jestivo i motorno ulje 2 komada. Papir i karton iz gospodarstva prikupljaju se direktno putem kamiona, koji prema terminskom planu obilazi područje grada Rovinja i susjednih općina.

Od 2006.g u reciklažnim dvorištima prikuplja se elektronički otpad, pomoću zasebnih kontejnera zapremine 5 m³. Od 2007. godine uspostavljena je suradnja sa tvrtkom Tetrapak na prikupljanju i zbrinjavanju tetrapak ambalaže. Od 2001. do 2008.g. ukupno je Društvo dostiglo prosjek od 10% u selekcioniranju i recikliranju otpada (u težinskom omjeru, dok u volumnom omjeru je taj postotak znatno veći, cca. 28%) od ukupno odvezenog otpada, kojeg je u prosjeku na godinu 12.000,00 tona. Ova OJ raspolaže sa 1 kompaktorom, 1 kombinirkom, 1 kamionom GRAJFER koji sakuplja sav glomazni otpad i prazni kontejnere zapremine 2,5 m³, te mobilnom naftnom pumpom za potrebe odlagališta. U sklopu odlagališta formirano je reciklažno dvorište koje je opremljeno jednom prešom snage 25 tona za baliranje papira i kartona, PET i MET ambalaže te za odvojeno prikupljanje stiropora i plastične folije (od 2007.). U 2006. g. prošireno je reciklažno dvorište na način da se dodatno betonirala i ogradila podloga površine 460,00 m², a koristi se za privremeno skladištenje krupnog metalnog otpada i baliranog otpada te za skladištenje odvojeno prikupljenih drvenih kašeta i paleta. Tijekom 2007. započeto je s korištenjem II sektora s kojim će se nastaviti i u 2009. i 2010.godini.

Broj zaposlenih u OJ: u (2008.g): 8+2, u 2009: 8+2

Izvor sredstava: Za navedeni Program rada za 2008. g., sredstva se osiguravaju iz namjenske



naknade za financiranje izgradnje i održavanja sanitarnog odlagališta Lokva Vidotto, a ubiru se u vidu posebne naknade koja je iskazana na mjesečnim i tromjesečnim računima odvoza i zbrinjavanja otpada. Sredstva za investicije osiguravaju se iz amortizacije Društva, kao i iz ostalih izvora (prvenstveno Fond za energetska učinkovitost i zaštitu okoliša).

Potrebna sredstva za investicije u 2009.g: 2.068.000,00 kn.

5.3. Poslovna jedinica Parkovi i zelenilo

5.3.1. Parkovi i zelenilo

Organizacijska jedinica zadužena je za hortikulturno uređenje grada Rovinja, održavanje zelenih javnih površina, parkova i šuma a osobito Park šume Punta Corrente, te zaštićenog priobalja Cuvi. U slijedećim tablicama dat je prikaz površina koje se redovno tijekom godine uređuju i održavaju. Svake godine ova jedinica obavlja investicijske zahvate koji se odnose na stvaranje novih uređenih zelenih površina, nakon čega ti prostori ulaze u redovno godišnje održavanje. Za kvalitetno održavanje parkova nužno je navodnjavanje, koje je do sada uvedeno na ukupno 33 lokacije, a za 2009. g. planira se provesti na svim novouređenim lokacijama (konzultirati tablicu investiranja).

Redovno održavanje zelenih površina po godinama										
ELEMENTI	2000.	2001.	2002.	2003.	2004.	2005.	2006.	Index		
								2007.	2008.	2008./2007.
POVRŠINE m2 koje se uređuju	726227	727517	766797	774119	819961	838914	841156	846245	855455	101,09
drveće kom.	1763	1785	1811	1980	2555	2887	3000	3071	3371	109,77
grmlje kom.	1749	1923	2852	6052	6725	7328	7395	8074	8144	100,87
trajnice kom.	1952	2760	4382	4742	7346	8326	8650	9314	9864	105,91
Travn. povr. m2	133438	151798	151928	173073	237503	252518	3,00E+06	258813	266813	103,09
živice m1	145	165	170	1570	2682	2973	2990	3253	3253	100,00
cvijeće m2	80	153	163	270	690	1210	1300	1485	1485	100,00

Glavne investicije u PJ u 2009. g: U 2009. g. dati će se kao i do sada poseban značaj uređenju park šume Punta Corente. Planira se i dalje kao i u 2008. g. vršiti sanitarna sječa i uklanjanje suhih stabala, te pošumljavanje dijela park šume sa približno dodatnih novih 250 sadnica (u 2006. posađeno je u park šumi 150 novih sadnica, u 2007.g 100, a u 2008.g. 200-tinjak). Uz to, nastaviti će se aktivnom obnovom šetnica (zidari - rubnjaci), te rekonstrukcijom dijela suhozida uz more, kako bi se spriječila erozija tla. Od značajnijih investicija u strojeve i opremu nabaviti će se nove leđne i ručne kosilice, te 1 kamion Iveco kao i jedan mali rabljeno dostavno vozilo za potrebe službe održavanja navodnjavanja. Tijekom 2009. g. u sklopu ove jedinice, vršiti će se i drugi radovi prema trećim osobama (Maistra, Valalta) po pozivu.

Smjerovi razvoja usluge u 2009. g: Ova usluga tijekom 2009. g., kao i 2008. razvijati će se u smjeru smanjenja ručnog rada i povećanja automatiziranosti poslovanja novim strojevima, uz naznaku na tendenciji zadržavanja postojećeg standarda ukupne uređenosti svih gradskih zelenih površina, s posebnim naglaskom na park šumu Punta Corrente i uštede u sadnom



materijalu. Osim navedenog raditi će se kao i do sada na razvoju i širenju uređenosti zelenih površina po svim dijelovima grada, osobito u prigradskim naseljima. Tijekom 2009. g nastavit će se na projektu GIS/katastra zelenila, radi lakšeg praćenja i evidentiranja broja košnji, sadnji, vrsta bilja, utroška vode i umrežavanja s ostalim gradovima na razmjeni podataka i znanja.

Specifičnosti usluge: Tijekom godine na zelenim površinama izvodi se proljetna i jesenska sadnja sezonskog cvijeća, zasadi se 68.000 presadnica godišnje, dok se u prosjeku ukupno pokosi 38000 m² i to u približno više od 30 navrata. Za navodnjavanje se u prosjeku troši godišnje 13 000 m³ vode, dok se ukupno za sadni materijal utroši u prosjeku više od 100.000,00 kn. Prosječno se tijekom godine postavi 1 200 m1 cijevi za navodnjavanje. Čišćenje plaža se u 2008. godini a sa čime će se nastaviti i u 2009. godini provodilo svakodnevno tijekom ljetnih mjeseci, te jednom tjedno tijekom godine, u prosjeku je 2 put mjesečno izvršena intervencija strojem na plažama. Ova organizacijska jedinica vrši i čišćenje plaža i parkova od ostalog otpada različitih vrsta neopasnog i komunalnog otpada. Pored navedenih poslova vrše se i posebne intervencije po nalogu komunalnih redara, a koje se sastoje se iz posebnih čišćenja, uklanjanja stabala i tome slično. Ukupan trend rasta navodnjavanja i sadnje postepeno će se kroz naredne periode smanjivati obzirom da je velika većina zelenih gradskih atraktivnih površian već uređena pa će se veliki napori ulagati u održavanje postojećeg standarda.

Broj zaposlenih u OJ: u (2008.g): 24, u 2009. g: 24.

Izvor sredstava: Za navedeni Program rada za 2009. g., sredstva se osiguravaju u cijelosti iz proračuna grada Rovinja po računima za ispostavljene usluge.

Potrebna sredstva za investicije u 2009.g: 795.500,00 kn.



PLAN ODRŽAVANJA ZELENIH POVRŠINA 2009 god.

R. br. ulica - područje	površina m ²	drveće kom.	grmlje kom.	trajnice kom.	travnate površ. m ²	živice m cvijeća m ²	vaze kom. 5 kam. i 6 vaz
1. Uz ul. A. Rismondo	85	17	0	88	0	0	0
2. Trg Pignaton	86	0	0	12	20	c 40	0
3. Sottolatina	178	17	51	643	120	0	2 kamenice
4. Park Valdibora	2.420	38	223	101	1.200	ž 136c60	0
5. Trg tabacchina	252	4	20	82	200	c 50	0
6. Zelenilo Aquaria	721	1	0	0	700	c 80	0
7. Parkiralište	300	26	178	260	100	c 50	3 kamenice
8. Monte	9.981	200	80	4.000	5.000	0	0
9. Zelenilo na autobusnoj stanici	140	18	3	180	100	c 25	0
10. Istarska ulica	7.200	238	280	361	5.750	ž 55 c300	0
11. Lorenzetto (Elektra šumica)	2.284	74	8	0	2.000	0	0
12. Nasip Mirne	2.187	57	83	160	1.890	0	0
13. Rukometno igralište	752	4	0	0	750	0	0
14. Željeznička stanica	1.520	24	0	0	1.500	0	0
15. Zagrebačka ul.	11.427	55	40	0	8.700	ž 40	0
16. Centener	3.519	23	18	0	3.500	ž 14	0
17. Kresinske žrtve prema Edenu	1.000	0	0	0	1.000	0	0
18. Bolničko naselje	13.500	20	4	0	13.000	0	0
19. Park hrv. branitelja dom rata	30.281	*****	0	0	6.000	0	0
20. Rotonda	375	13	40	297	254	0	0
21. S. Vid	50	5	0	0	0	0	0
22. Kružni tok	76	1	0	200	30	c 10	0
23. Aleja 88 stabala	8.000	152	6	0	6.400	0	0
24. Drvored P.pinea - Mirna	11.550	367	0	0	11.550	0	0
25. Oleandri (cesta)	2.196	66	343	0	2.196	0	0
26. Cesta za bolnicu	1.424	0	0	0	1.424	ž 100	0
27. Mondelaco šumica	5.935	*****	0	0	5.935	0	0
28. Bošket	6.578	50	0	0	0	0	0
29. Omladinska ul., dužine 494m	0	60	655	0	0	0	0
30. Luje Adamovića	70	1	7	50	55	ž 20	0
31. Cvj. pov. na zavoju (Lorenzetto)	25	0	5	310	0	0	0
32. Cvj. pov. apoteka	60	0	0	120	25	0	2 betonskih
33. Površina u ul. M. Macna	60	3	0	0	60	0	0
34. Površina Gripoli	1.000	1	0	0	1.000	0	0
35. Laco Sercio drvored	400	19	0	0	400	0	0
36. Trokut Zagrebačka	50	1	9	53	40	0	0
37. Trokut kraj crkvice	25	0	0	35	0	0	0
38. Obala palih boraca	280	49	880	150	0	0	0
39. Površina kraj hitne	120	3	0	0	100	ž 20	2 betonskih
40. Motovunska dječje igralište	1.430	10	0	50	800	0	0
41. 30. svibnja	372	0	400	180	300	c 15	0
42. Cocaletto	2.000	28	0	0	2.000	0	0



PLAN ODRŽAVANJA ZELENIH POVRŠINA 2008 god.

R. br. Ulica - područje	površina m ²	drveće kom.	grmlje kom.	trajnice kom.	travnate površ. m ²	živice m cvijeća m ²	vaze kom.
43. Stjepana Radića	1.750	40	0	0	1.750	0	0
44. Groblje novi dio	1.000	50	2.800	0	500	0	0
45. Mondelaco vrtić	2.200	52	0	0	2.200	ž 800	0
46. S. Vid (uz nogometno igralište)	38.700	*****	*****	0	5.000	0	0
47. Ulica Marco della Pietra	1.200	32	0	0	1.200	0	0
48. Gimnazija	1.021	95	91	0	800	ž 86	0
49. Park Instituta Ruđer Bošković	3.200	53	60	150	2.500	ž 90	2 kamenice
50. O. Š. "J. Dobrile" i dvorana	3.025	105	17	0	2.000	0	0
51. TOŠ. B. Benussi i vrtić	2.426	15	62	14	2.100	0	0
52. Šumica u ulici Luje Adamovića	6.250	*****	6	0	5.600	0	0
53. Istarska ulica (novo)	927	20	45	0	180	c400	0
54. O. Š. "J. Dobrile" (novo)	1.125	22	10	130	870	c50	0
55. Rotonda Concetta	676	1	371	852	400	0	0
56. Ulica Štanga	2.000	10	0	0	1.775	c225	0
57. Križanje S. Radića i 30. svibnja	460	3	100	56	380	0	0
58. Aleja R. Boškovića	645	0	190	160	590	0	0
59. Križanje B. Božić i Balska	1.850	15	245	180	1.750	ž280	0
60. Križ. Campolongo i Concetta	1.200	6	40	170	2.000	0	0
61. Uz ul. Vijenac Franje Glavinića	500	5	0	50	300	c50	0
62. Šetalište braće Gnot	500	10	0	150	400	ž120	0
63. Zelena površina Monfioenzo	5.758	35	0	0	5.000	0	0
64. Dječje igralište Mlinovi	235	21	0	0	235	0	0
65. Zelena površina Fontera	200	3	9	50	150	c10	0
66. Dječje igralište Monfioenzo	2.000	5	0	0	2.000		0
67. Zelena površina Concetta	1.500	12	20	0	1.500	ž10	0
68. Dječje igralište Gripole	3.330	*****			3.000	0	0
69. Park Porton biondi	5.500	*****	0	0	4.800	0	0
70. Parkiralište Concetta	1.324	15	180	30	650	ž75	0
71. L. Adamovića (košarkaško igr.)	500	15	200	0	380	0	0
72. Ulaz Cocaletto	730	0	0	90	680	c20	0
73. Križanje B. Brajković i Bošković	700	40	5	0	600	c20	0
74. Centener dj. igralište	500	6	10	0	450	c50	0
75. Parking nasip	420	18	120	0	200	c30	3 kamenice
76. Dom za odrasle "D. Pergolis"	3.447	82	137	0	2.300	ž 114	0
77. Biblioteka "M. Vlačić"	1.138	33	23	0	600	ž 23	0
78. Vrtić Valbruna i livada	16.200	4	0	0	15.500	ž 270	
79. De Amicis		7	0	0	0	0	0
80. Punta Corrente	487.460	*****200	*****	0	86.232	ž 1000	0
81. Zelenilo uz nogometno igralište	4.000	40	250		3.700		
82. Dječji vrtić Naridola	1.200	6	40	50	1.000		
83. Dječji vrtić Neven	1.500	10	0	0	1.300		
84. Zelena površina Gripole ulaz	2.000	84	0	150	1.700		
85. Cuvì	96.239	*****	*****	0	4.542	0	0



*slobodnostojeća stabla	0	132	0	0	0	0	0
86. Rovinjsko Selo							
-kod spomenika palih boraca	500	*****			200		
-groblje i oko crkve	2500	79			2000		
-oko rukometnog	2.000	23			1.000		
- nove površine otoci uz cestu	500	8	30	250	300		
- oko budućeg rekreacijskog centra	2.100	*****			1.000		
-uz glavnu ulicu	6.000	16			6.000		
-ulazi u sporedne ulice	5.000	2			4.000		
-ulaz u R. Selo (kod škole)	300	*****			300		
-kod vatrogasnog doma	100	*****			100		
UKUPNO	855.445	3.371	8.144	9.864	266.813	živ. 3253 cvij. 1485	25

5.3.2. Groblje

Komunalni servis d.o.o. upravlja gradskim grobljem u Rovinju i grobljem u Rovinjskom Selu. U 2008. g. izvedena je rekonstrukcija krovništva ulaznog dijela Staroga groblja, a izvedena je i ukupna rekonstrukcija svih staza na novom groblju. Tijekom 2007/2008., zgotovljen je projekt uređenja parkirališta i glavnog ulaza u groblje, koje će biti jedna od većih i dugoročnijih investicija Grada Rovinja i Komunalnog servisa d.o.o. u narednom srednjoročnom programu. Tijekom 2009. očekujemo rješavanje imovinsko pravnih odnosa u svezi uređenja glavnog parkirališta gradskoga groblja. Kao i do sada ocjenjujemo da je značajni pomak napravljen u smislu tekućeg održavanja groblja, osobito u Rovinjskom Selu, košnje, kao i održavanja zapuštenih grobova te razvoja dodatnih usluga vezanih za pogrebni obred (usluge nošenja, ukopni lift, razglas, glazba i sl.).

Glavne investicije u OJ u 2009. g.: Planira se uređenje preostalog dijela arkada, sanacija pročelja ulaza kao i dodatni zahvati na novom i starom groblju, u smislu pripreme i održavanja postojećih staza i rubnjaka. Uz to započeti će se s izgradnjom sanitarnog čvora i priručnog skladišta u Rovinjskom Selu za što se čekaju potrebne dozvole.

Smjerovi razvoja usluge u 2009. g.: I nadalje će se dodatni naponi ulagati u poboljšanje obreda pogreba, nošenja pokojnika, uniformiranost i standardiziranost usluge, povećanje asortimana grobne opreme, sanaciju grobnih knjiga te razvoj ažurnih evidencija svih grobnih mjesta. Također, nastaviti će se sa ažuriranjem naplate i dugovanja po svim prihodima gradskih groblja. Ažurne evidencije i odlučnost u provedbi odluka vezanih uz red na groblju i dalje su osnovni imperativ rješavanja svih dosadašnjih nedostataka i povijesnih nesporazuma na gradskom groblju. Tijekom 2009. g izvršiti će se zamjena specijalnog vozila za prihvat pokojnika.

Specifičnosti usluge: u 2007. izvršeno je točno 124 ukopa, u 2008 do 01. studenog izvršeno je 106 ukopa, (+35 preuzimanja pokojnika koji nisu ukopani na našim grobljima).

Broj zaposlenih u OJ: (2008. g): 6 , 2009. g.: 6 (5)

Izvor sredstava: Za navedeni Program rada za 2009. g., osiguravaju se sredstva iz proračuna grada Rovinja za tekuće održavanje starog dijela gradskog groblja-staze, dok se ostatak sredstava za investiranje, održavanje i izgradnju osigurava iz naknade za trajno korištenje grobnih mjesta i iz godišnje naknade za održavanje groblja.

Potrebna sredstva za investicije u 2009. g.: 1.300.000,00 kn



5.4. Tržnica i parkiralište

5.4.1. OJ Tržnica

Prostor tržnice sastoji se trenutno od četiri cjeline i to: A - ribarnica, B - zelena tržnica i C - štandovi i kiosci na tržnici i D - prodaja namirnica životinjskog porijekla i alkohola.

Ribarnica, zelena tržnica i prodaja namirnica životinjskog porijekla rade cijelu godinu, kao i dva kioska na tržnici C, dok su štandovi u predjelu C, iznajmljeni isključivo u ljetnim mjesecima. Veći dio korisnika je stalan, i ima godišnje ugovore. Prethodnih godina uređene su zelena tržnica i ribarnica. Krajem 2006. i tijekom 2007. g., započelo se i izvršilo uređenje prostora koji se prije koristio kao ribarnica, a danas se koristiti kao prostor za prodaju namirnica životinjskog porijekla u većem dijelu i kao mini enoteka - rovinjski spacio. Tijekom 2008.g nabavljeni su novi štandovi za tržnicu C, kao i popločenje ukupnog dijela tržnice C sa pripadajućom infrastrukturom, hortikulturnim uređenjem i rasvjetom.

Glavne investicije u OJ u 2009. g.: Nabava računalne opreme, nabava kolica, preše za karton i ostale mjerne opreme.

Smjerovi razvoja usluge u 2009. g.: U cilju poboljšanja kvalitete usluge i u 2009.g, nastaviti će se na radu i održavanju dostignutih higijensko-sanitarnih standarda, a osobita pažnja posvetiti će se i nadalje čistoći i uređenosti ukupnog prostora, uniformiranosti prodavača, elektroničkoj evidenciji i ostalim elementima radi što kvalitetnijeg obavljanja svih poslova. Tijekom 2009. godine tržnica C raditi će i u zimskim mjesecima sa robom prilagođenom božićnim i novogodišnjim proslavama.

Specifičnosti usluge: Osnovne specifičnosti usluge proizlaze iz sezonskog utjecaja na raspored i prikupljanje prihoda, dok se većina troškova raspodjeljuje proporcionalno. Prosječan broj korisnika zelene tržnice iznosio je u 2008. godini 67 korisnika sa zakupom 123 prodajna mjesta, ribarnice 4 korisnika sa zakupom 7 prodajnih mjesta, a na tržnici C 24 mjesta za štandove. U prostoru - započelo je s radom 5 korisnika dok se tijekom 2009.g planira taj broj uvećati aktivnom promocijom.

Broj zaposlenih u OJ: (2008.g.): 5, 2009. g.: 5.

Izvor sredstava: Za navedeni Program rada za 2009. g., osiguravaju se sredstva iz vlastitog poslovanja.

Potrebna sredstva za investicije u 2009. g.: 159.000,00 kn.

5.4.2. OJ Parkiralište

Komunalni servis d.o.o. danas upravlja sa ukupno 1443 parkirnih mjesta na području grada Rovinja. Parkirališta u gradu dijele se na zatvorena i otvorena. Zatvorena parkirališta su parkirališta Valdibora 1, Valdibora 2 i 3, Concetta (naplata u sezoni) i Boksiti (naplata u sezoni). Otvorena parkirališta su parkiralište kod disconta Valalta u ulici V. B. Lorenzetto, i parkirna mjesta na prometnicama u ulicama Carducci, Trg na Lokvi, Aldo Negri, prostor ispred TDR-a, Mirna 1 i 2, prostor autobusnog kolodvora te parkirna mjesta ispred ljekarne. Dugoročno sagledavano, i u 2009. godini potrebno je nastaviti sa širenjem zona naplate na prometnicama, uz stvaranje pretplatničkih i povlaštenih kartica (samo za određene kategorije rezidenata).

Glavne investicije u OJ u 2009. g: Nabava novih rezervnih automata te automata za prošire-



nje naplate. Ostale investicije odnose se na širenje optike, održavanja sustava video nadzora na svim parkiralištima, kao i održavanja pješačke zone. Tijekom 2009. pristupiti će se odabiru nove parkirne opreme i automatike poradi zamjene dotrajale opreme na zatvorenim parkiralištima. Dinamika nabave i puštanja u rad ovisiti će o raspoloživim sredstvima putem leasinga kao i o tijeku javnog natječaja.

Smjerovi razvoja usluge u 2009. g: Veća automatiziranost poslovanja, smanjivanje radne snage u sezoni za rad na parkiralištima (uvođenje većeg broja automata, razvoj novog štedljivijeg sustava sa automatskim stanicama za naplatu bez posade), širenje usluge, kontrole jednokratnih ulaza u pješačku zonu pomoću tiketa uz automatsku naplatu kazne za prekoračenje vremena i razvoj vlastitih softverskih rješenja, radi stvaranja potpune neovisnosti sustava parkinga i pješačke zone, od vanjskih suradnika i tvrtki.

Specifičnosti usluge: ukupno raspoložemo sa 1443 parkirna mjesta. U sezoni u prosjeku na parkiralištima radi 40 radnika, dok se taj broj kasnije umanjuje na 21. U prosjeku se dnevno po jednom parkirnom mjestu parkira 2,60 vozila, dok je prosjek realizacije zauzetosti parkirnih mjesta u satima po parkirnom mjestu 4,76.

Broj zaposlenih u OJ: (2008. g): 21 - 2009. g.: 21

Izvor sredstava: Ukupna djelatnost parkirališta u 2009. g. zajedno sa nabavkom opreme, financirati će se samostalno iz vlastite realizacije bez dotacije iz proračuna.

Potrebna sredstva za investicije u 2009. g.: 650.000,00 kn + nova oprema (cca 1,5 mil. kn)



5.5. Poslovna jedinica odvodnja i dispozicija otpadnih voda

5.5.1. OJ Odvodnja i dispozicija otpadnih voda

Organizacijska jedinica Odvodnja bavi se radom i održavanjem uređaja za pročišćavanje otpadnih voda Cuvi, na crpljenju otpadnih voda iz sabirnih i septičkih jama, na održavanju pumpnih stanica, fekalne i oborinske kanalizacije, na izdavanju suglasnosti na projektnu dokumentaciju. Prihod ove organizacijske jedinice ostvaruje se kroz ubiranje posebne naknade za održavanje i izgradnju sustava javne odvodnje, koja je sadržana u cijeni vode (kanalizacijski doprinos), te kroz usluge pražnjenja sabirnih i septičkih jama i strojnog odštopavanja kanalizacije, naknade za suglasnosti i sredstava iz proračuna za poslove održavanja slivnika, fontane i oborinskih kanala. U 2009. g. nastavit će se na izgradnji kanalizacijske i kolektorske mreže u naseljima - Carmelo i dijelu naselja Lacosercio. Tijekom 2009. ishodovati građevinske dozvole za projekte kolektorske i kanalizacijske mreže na području cijelog grada (Monfiorenzo, Valbruna II sjever, kolektor Lacosercio-Lamanova-Gripole-Monfiorenzo), te lokacijske Borik-Bolnica, Concetta i Gripole. Za područje Rovinjskog sela započeti će se s geodetskim radovima i izradom idejnog rješenja. Većina izgradnje kanalizacijske mreže i sama dinamika ovisi o pravu služnosti i drugim imovinsko pravnim aspektima, koji prečesto utječu na nerealiziranje pojedinih značajnih infrastrukturnih zahvata. Osnovni cilj i nadalje ostaje do 2012. g. zaokružiti većinu gradskih i prigradskih naselja, i njihovo spajanje na javni sustav odvodnje. Ukupna dinamika izgradnje prije svega ovisiti će o tempu ishodovanja lokacijskih i građevinskih dozvola, izdašnosti i potpori proračuna, kao i o limitima kreditnih zaduženja.

Glavne investicije u OJ u 2009. g: Izgradnja fekalne i oborinske kanalizacije dijela kanalizacijskog sustava Concetta-Lacosercio (naselja Bošket i Carmelo). Osim toga planira se dalje nastaviti s razvojem telemetrije i praćenjem rada na daljinu svih pumpnih stanica, redovni zahvati održavanja na svim pumpnim stanicama, te nastavak na projektiranju i ishodovanju dozvola. U sklopu projektiranja započeti će se s izradom idejnog projekta pročištača Cuvi, III stupanj-MBR uređaj, kao i s pilotiranjem na istoj lokaciji sa malim uređajem radi dobivanja adekvatnih podataka za projektiranje.

Smjerovi razvoja usluge u 2009.g: U narednim godinama, a što je započeto u 2007.g. intenzivirati će se i pokrenuti nov ciklus izgradnje kolektorske i kanalizacijske mreže i novog uređaja Cuvi dok će se paralelno s time nastaviti na aktivnom informatiziranju i razvoju sustava praćenja, tv inspekcije i održavanja ukupne postojeće kolektorske mreže. S tim u svezi tijekom 2009. moguće je da će biti potrebno povećanje cijena kanalizacijskog doprinosa poradi korekcije prihoda i osiguranja sredstava za normalno funkcioniranje sustava i financiranje svih preuzetih kredita kao i budućih obveza a sve povezano na očekivani rast kamata u 2009. Osobiti napor kao i do sada usmjeriti će se na održavanje i funkcionalnu osposobljenost svih uređaja i pogona koji su sustavno zanemarivani proteklih godina. Tijekom 2009., nakon kompletiranja baze podataka GIS-a kanalizacije sustav podržava nadogradnju s mogućnosti prikaza svih željenih podataka na internetu prema definiranom "ključu" korisnika. Naš SCADA sustav već funkcionira na taj način. Slijedeći korak u nadogradnji gore navedenih sustava je da se svi prikupljeni podaci na GIS-u i SCADA-i mogu koristiti "in situ", na potrebnoj lokaciji putem prijenosnog računala ili PALM računala što će se osposobiti tijekom 2009. Pored navedenog, nastojati ćemo dodatno poboljšati i unaprijediti uslugu čišćenja slivnika, javnog i individualnog sustava javne odvodnje nabavkom novog polivalentnog vozila sa kompletnom opremom za strojno vršenje predmetnih radova tijekom 2010. Trenutno se predmetni radovi vrše ručno i strojno (cisterne i kanal-jet ne mogu ulaziti u stari grad zbog svojih gabarita). Uslugu čišćenja individualne odvodnje (odštopavanja i detekcije kvarova interne kanalizacije) ne vršimo jer nemamo potrebnu opremu. Također, 2009. započeti će se s nabavkom opreme za strojno čišćenje kolektora (uklanjanje korova, masti, mulja) na osnovi čega će se za 2010 postaviti plan tako da svaka dionica kanalizacije bude pročišćena barem jednom u pet godina



Broj zaposlenih u OJ (2008.): 11, u 2009. g.: 10

Specifičnosti usluge: ukupno se prosječno specijalnim vozilima iz septičkih jama na području grada prikupi 16000 m³ otpadnih voda, dok je dnevni protok otpadnih voda kroz pročištač cca 4000m³/dan. Ukupno raspolažemo sa sedam crpnih stanica od kojih su trenutno dvije (CS Kino i CS Škver) povezane i spojene optičkim kablom, dok su ostale povezane sa centralnim sustavom za telemetriju GSM PLC-uređajima. Isto vrijedi i za nove preljevne i rasteretne građevine (Švalba, Carera). Osnovna specifičnost ove usluge je da većim brojem korisnika zahtjeva i više ulaganja u održavanje, što i jest osnovni preduvjet za funkcionalnu osposobljenost.

Potrebna sredstva za investicije u 2009.g.: 12.094.000,00 kn.

5.5.2. Održavanje – zidari

Na poslovima opločenja starih ulica, rekonstrukciji parternih površina u Starome gradu, radi grupa zidara i kamenoklesara. Ova organizacijska jedinica uz to bavi se i postavljanjem znakova, sitnim popravcima na javnim površinama, održavanjem dijela groblja i staza u parkovima (Cuvi i Punta), kao i održavanjem dijela parkovne opreme (dječja igrališta) te monitoringom šahtova i montažom osmatračnica i ostale opreme.

Glavne investicije u OJ u 2009. g: Sanacije rubnjaka na Punta Corrente, sanacija zida Punta Corrente, sanacija staza na Punta Corrente, izgradnja zida V. B. Lorenzetto, sanacija puteva groblje R. Selo, sanacija stepenica i manji zahvati u krugu starogradske jezgre, te popločenje manjih dijelova pojedinih ulica.

Smjerovi razvoja usluge u 2009.g: U ovoj usluzi nastojati će se i dalje smanjivati broj radnika sa tendencijom prelaska na outsourcing za veće radove, dok bi se zidarska grupa trebala dodatno specijalizirati, isključivo za investicijsko i tekuće održavanje i manje radove.

Specifičnosti usluge: Popločili smo 550 m² gradskih površina i rekonstruirali 2000 m' rubnjaka, te rekonstruirali 50 m stepenica i postavili 330 m² plastičnih ploča za travnate površine. Osim toga ova je organizacijska jedinica u tekućoj godini do sada postavila 135 stupića i 165 prometnih znakova (11. mj.) te 20 koševa i 50-tak pepeljara.

Broj zaposlenih u OJ: (u 2008 g.): 8, u 2009. g.: 7.

Izvor sredstava: Ova organizacijska jedinica u potpunosti se financira iz proračuna Grada Rovinja u okviru proračunskih sredstava i buduće naplate spomeničke rente. Sredstva iz gradskog proračuna pokrivaju isključivo plaće i jednu trećinu potrebnih materijalnih troškova, dok se sredstva za normalno funkcioniranje organizacijske jedinice osiguravaju iz poslovanja ostalih jedinica.

Potrebna sredstva za investicije u 2009.: u sklopu odvodnje, samo alat (moguća donacija jednog vozila na plin od poslovnih partnera Rossi, Italija).



6.

Osnovne smjernice zaštite na radu u 2009. godini

Zaštiti na radu poklanja se posebna pažnja tijekom cijele kalendarske godine, sustavnim praćenjem i kontrolom svih radnih procesa, mjesta rada te oruđa i alata u upotrebi. Isto tako sustavno se provode kontrolni zdravstveni pregledi svih zaposlenih radnika tvrtke.

Zahvaljujući kontinuiranom praćenju svih segmenata zaštite na radu i sistematskom uklanjanju uočenih nedostataka proizašlih iz kontrolnih pregleda i periodičkih atestiranja radne okoline, instalacija te oruđa i alata u uporabi, možemo konstatirati da se zaštita na radu provodi na visokom nivou. Kao dodatni argument ovoj tvrdnji može se isčitati i iz činjenice da smo u tekućoj poslovnoj godini imali svega nekoliko doista lakih povreda na radu bez bolovanja. Do sada u tvrtci nije zabilježen slučaj profesionalne bolesti.

Sustav kontrole i praćenja planira se i izvodi na sedmičnom nivou po segmentima koji obuhvaćaju: kontrolu ispravnosti i popunjenost protupožarnom opremom, stanje i opremljenost znakovima sigurnosti na radnim mjestima i objektima, stanjem i opremljenošću sanitetskom opremom, izvršenjem periodičkih i kontrolnih zdravstvenih pregleda (periodički pregled izvršilo je 52 radnika, a kontrolni 36 radnika), kontrolom ispravnosti sredstava rada i zaštitnih naprava na njima, kontrolom zaštite privremenih gradilišta na i uz prometnice, kontrolom ispravnosti uporabe i opremljenosti s osobnim zaštitnim sredstvima, te stalno kontroliranje alkoholiziranosti radnika na radu (u o. g. provedeno je alkotestiranje 108 puta i utvrđena alkoholiziranost u 4 slučaja ili 3 %). **U 2009. godini, temeljem dosadašnje pozitivne prakse, planira se nastavak provođenja svih mjera zaštite na radu i protupožarne zaštite (koja je sastavni dio radnih procesa) s dosadašnjom periodikom i naglaskom na:**

- Izvođenju periodičkih tehničkih pregleda mikroklimе i instalacija na objektima (5 objekata), te na radnim strojevima i alatima (cca 60 atesta),
- Kontrola i atestiranje protupožarnih aparata u uporabi (48 aparata),
- Praćenju i ocjeni kvalitete i funkcionalnosti novog modela radne odjeće i obuće te definiranju eventualnih unapređenja prije slijedeće nabavke,
- Doškoloivanju osobe koja bi za potrebe tvrtke vršila osposobljavanje za siguran rad novozaposlenih radnika i preraspoređenih radnika unutar tvrtke,
- Definiranju radnih postupaka i obuci radnika (nabaviti 1 komplet opreme - autorespirator), za potrebe ulaska i izvođenja popravaka u sabirnim jamama fekalne kanalizacije (pumpne stanice).
- Kontinuiranom alkotestiranju radnika (planiramo 150 alkotestova),
- S medicinom rada ugovoriti uslugu testiranja na lake droge potencijalnih radnika prije zapošljavanja, odnosno za zaposlene u slučaju da se posumnja da su pod utjecajem istih na poslu.



7.

Plan investiranja po poslovnim jedinicama u 2009. godini

U narednim tablicama prikazuje se plan investiranja za 2009. godinu. Plan investiranja kao i dinamika investicija ovisiti će dijelom i o vanjskim izvorima sredstava, prvenstveno bespovratnim sredstvima Fonda za zaštitu okoliša i energetske učinkovitost, sredstvima Hrvatskih voda te sredstvima Proračuna grada Rovinja. U nastavku je ukupna planirana dinamika investiranja iskazana po poslovnim jedinicama. Na kraju prikaza daje se globalni presjek izvora sredstava i njihovog učešća u ukupnom investicijskom ciklusu za 2009. godinu.

7.1. Parkovi i zelenilo dinamika investiranja 2009.

Investicija		Vrijednost
A	RJ Parkovi i zelenilo	
1.	Leđne kosilice za nagibe i popravak košnje oko stabala i grmlja (2kom.)	11.000,00
2.	Kosilica sa korpom za košnju uređenih gradskih travnjaka (2kom.)	7.000,00
3.	Škare za živicu	4.500,00
4.	Kamion	200.000,00
5.	Kompjuter	8.000,00
6.	Kopačica	15.000,00
7.	Uređenje zelene površine raskrižje Gripole (2.dio)	100.000,00
8.	Sadnja Punta Corrente	40.000,00
9.	Tečaj informatike radnici	10.000,00
14.	Analize tla za potrebe sadnje na Punta Corrente i na novim zelenim površinama	5.000,00
15.	Razni popravci (kosilice)	15.000,00
16.	Štanga oprema i ograda	80.000,00
17.	Uređenje dječjih igrališta Štanga i Montepozzo (Grad Rovinj)	200.000,00
18.	Hortikulturna uređenja naselja i manji građ. radovi na zelenim i javnim površinama (Grad)	200.000,00
Ukupno:		895.500,00



7.2. Čistoća (čišćenje javnih površina, sanitarno odlagalište) dinamika investiranja 2009.

	Investicija	Vrijednost	KS	Grad	Fond/EU/JPP
A	PJ Čistoća				
	Strojevi i uređaji				
1.	1 x Kamion smečar 10-12 m ³	800.000,00			
2.	1 x vozilo kangoo	110.000,00			
	Ukupno:	910.000,00			
	Komunalna oprema				
1.	Rolo kontejner 4 komada	80.000,00			40%
2.	Kante PVC 240 L - 200 komada	30.000,00	60%		40%
3.	Kante PVC 120 L - 300 komada	60.000,00	60%		40%
4.	Metle za pometaće 10 komada	15.000,00	15.000,00		
5.	Komposter - 100 komada	50.000,00			40%
	Ukupno:	235.000,00			
	Investicije u odlagališta				
1.	Sanacija Basilica II faza	400.000,00	399.999,60		40%
2.	Ograda - desno od ulaza Turnina	50.000,00			40%
3.	Nadstrešnica za pranje vozila Lokva Vidotto	80.000,00			
	Ukupno:	530.000,00			
B.	Projekti				
1.	Glavni i izvedbeni projekt II polje Vidotto	290.000,00	290.000,00		40%
2.	Elaborat tehnologije III sektor Vidotto	31.000,00	31.000,00		40%
3.	Izvedbeni projekat III sektor	87.000,00	200.000,00		40%
	Ukupno:	408.000,00			
SVEUKUPNO:		2.083.000,00			

7.3. Tržnica dinamika investiranja 2009.

Red. Br.	Opis	Planirana vrijednost u Kn
1	Inox klupe za ribarnicu i klupe za prostor D	22.000,00
2	Teretna kolica	12.000,00
3	Klizna vrata na senzor za ribarnicu	opcija
4	Vertikalna preša (balirka) - 10 t	40.000,00
5	Stroj za strojno pranje partera tržnice	40.000,00
6	Klima uređaj ili termo peč za grijanje kancelarije tržnice	5.000,00
7	Vaga digitalna (rezervna)	10.000,00
8	Nepredviđeni radovi i oprema	30.000,00
Ukupno		159.000,00



7.4. Parkiralište dinamika investiranja 2009.

R. br.	Plan investicija za 2009 godinu. OJ Parkiralište	Planirana vrijednost u Kn
	Strojevi i uređaji	
1	Nabava automata za otvorena parkirališta i građevinski radovi temelja, Cademia, rezerva 1 kom	100.000,00
2.	Prometna i parkirana oprema zatvorena parkirališta*	1.500.000
3	Bicikli za najam	12.000,00
4	Novo table cjenika za otvorena parkirališta, razna vertikalna signalizacija	20.000,00
5	Nabava lisica	15.000,00
6	Video nadzor Concetta	20.000,00
7	Obnova horizontalne signalizacije otvorena i zatvorena parkirališta	60.000,00
8	Nabava radne odjeće	60.000,00
9	Računala i računalna oprema, aparati za otvorena parkirališta, prijenosni printeri, prijenosna računala za kontrolore, rezervni dijelovi, materijal, papir	100.000,00
10	Optičko povezivanje Mala Valdibora- Concetta	80.000,00
11	Moped (skuter) i nove kacige za kontrolore	12.000,00
12	Nepredviđeni radovi i oprema	70.000,00
13	Tečaj informatike za radnike	13.000,00
14	Stalaže za limenu garažu	8.000,00
15	Rasvjeta parkirališta Nova hladnjača	15.000,00
16	Prometne plastične prepreke (New Jersey)	15.000,00
17	Prometne prepreke željezne Valdibora	50.000,00
Ukupno		2.150.000,00

***Napomena: TIJEKOM 2009. MOGUĆA JE INVESTICIJA U UKUPNO RENOVIRANJE OPREME NA ZATVORENIM PARKIRALIŠTIMA, NAKON IZRADE PROJEKTA, I PROCJENE STAROSTI OPREME TE PRIPREME NATJEČAJA.**



7.5. Odvodnja i dispozicija voda (odvodnja i zidari) dinamika investiranja 2009.

Potreba za alatom za 2009.g.	u Kn
Kliješta:	1.000,00
	120,00
Velika brusilica	2.000,00
Odvijači, križni i obični (veliki)	200,00
Ključevi okasti	240,00
Kompresor 25 l	1.000,00
Metalni kovčeg za alat	350,00
Ukupno	4.910,00
Alat za vodoinstalaterske radove (ukoliko budemo radili održavanje kao do sada)	
Električna nareznica 1¼"	4.800,00
Rezač cijevi ¼ - 2"	1.600,00
Škare za PPR cijevi, do Ø 63 mm	800,00
Aparat za zavarivanje PPR cijevi, do Ø 63 mm	2.300,00
Pumpa za tlačne probe do 60 bara	1.700,00
Ukupno	11.200,00
Rezervne pumpe za 2009.g.	
1 pumpa za CS Valbruna i CS Bolnica (iste pumpe)	15.000,00
1 pumpa za CS Kino	20.000,00
1 pumpa za CS Cuvi	20.000,00
1 pumpa za CS Škver	90.000,00
Ukupno	145.000,00
Razno za 2009.g.	
Zapornica na uređaju Cuvi (prije bazena)	25.400,00 ili 38.400,00 (inox 316)
Kompresor sa maskom za zrak za rad u jami ili šahtu	15.000,00
Servis Rotomata	35.000,00
Klima uređaj u CS Kino	2.500,00
Rekonstrukcija elektroormara klasirera na pročišćivaču	10.000,00
Rekonstrukcija elektroormara CS Kino	25.000,00
Rekonstrukcija, dogradnja i automatizacija uređaja za sabirne jame - projekt	15.000,00
Komplet balona	15.000,00
Cijevi za fekaljeru	20.000,00
Izrada elaborata za korištenje alternativnih izvora energije na pročišćivaču	20.000,00
Ukupno	182.900,00
SVEUKUPNO ODRŽAVANJE	344.010,00



Popis kanalizacija i projekata koje će se izvoditi tijekom 2009. godine

Izgradnja kanalizacije i kolektora	Iznos (plan)
Naselje Bošket	2.649.000,00
Oborinska Bošket i dio Carmelo	550.000,00
Naselje Carmelo	2.493.000,00
Dio naselja Lacosercio (II faza Carmelo)	2.300.000,00
Ukupno	7.992.000,00
Projektna dokumentacija	
Concetta glavni i izvedbeni projekt	60.000,00
Lacosercio Istok glavni i izvedbeni	108.000,00
Lacosercio zapad glavni i izvedbeni projekt	110.000,00
Gripole Lamanova kolekto, glavni i izvedbeni	198.000,00
Švalba Arnolongo sintezni projekt i popločenje	79.000,00
Borik i Bolničko naselje idejni projekt	250.000,00
Naselje Gripoli - idejni projekt	50.000,00
Ukupno:	855.000,00

7.6. Dinamika investiranja gradska groblja u 2009. godini

R.br.	Plan investicija groblje za 2009 godinu.	Planirana vrijednost u Kn
GROBLJE ROVINJ		
1	Uređenje arkada (fasada i krovšte) zapadni dio	250.000,00
2	Uređenje fasada lijevog i desnog objekta na ulazu u groblje	100.000,00
3	Nabavka specijalnog vozila	200.000,00
4	Uređenje staza na starom i novom djelu gradskog groblja	0,00
5	Nabava i montaža oluka na arkade (vertikale)	15.000,00
6	Nabava kolica za prijevoz pokojnika	10.000,00
7	Nabava kutije za zemlju (hidro box)	7.000,00
8	Nabava alata - razno	5.000,00
9	Nabava usisivača trave	3.000,00
10	Novo vozilo	130.000,00
Ukupno		720.000,00
GROBLJE ROVINJSKO SELO		
1	1. Izgradnja sanitarnog bloka i pričuvnog skladišta	450.000,00
2	2. Uređenje staza	30.000,00
Ukupno		480.000,00
SVEUKUPNO:		1.200.000,00



7.7. Ukupno izvori sredstava i rekapitulacija investiranja

Sukladno predloženim planovima po poslovnim jedinicama, u nastavku je data rekapitulacija ulaganja za 2009. godinu za područje Grada Rovinja i susjednih Općina.

REKAPITULACIJA INVESTICIJA	Iznosi
GROBLJE	1.200.000,00
PARKING	2.150.000,00
TRŽNICA	159.000,00
ODVODNJA	1.199.010,00
IZGRADNJA KANALIZACIJSKE MREŽE I KOLEKTORA	7.992.000,00
ZELENI	895.500,00
ZBRINJAVANJE OTPADA	2.083.000,00
UKUPNO:	15.678.510,00
REKAPITULACIJA IZVORA INVESTICIJA	Iznosi
AMORTIZACIJA	2.625.000,00
NAMJENSKA SREDSTVA GROBLJE	1.200.000,00
NAMJENSKA SREDSTVA ODLAGALIŠTE VIDOTTO	968.000,00
HRVATSKE VODE	800.000,00
KREDITNA SREDSTVA	8.250.000,00
FOND ZA ZAŠTITU OKOLIŠA	431.199,84
GRAD ROVINJ (groblje Rov. Selo)	250.000,00
GRAD ROVINJ KANALIZACIJA izgradnja	1.400.000,00
GRAD ROVINJ KANALIZACIJA projekti	250.000,00
GRAD ROVINJ kameno popločenje	50.000,00
GRAD ROVINJ Štanga / Montepozzo dj. igral.	200.000,00
GRAD ROVINJ manja uređenja po naseljima	200.000,00
UKUPNO:	6.624.199,84

Ukupno će se u 2009. g., uložiti oko 16 milijuna kuna u cjelokupnu infrastrukturu kojom upravlja Komunalni servis d.o.o. najvećim dijelom u novu fekalnu kanalizaciju.

Nastavno, iz prethodne tabele razvidna su i načela kao i izvori pokrivanja investicijskog ciklusa, gdje izvori u potpunosti pokrivaju investicije, ukoliko naravno realiziramo svu planiranu dinamiku prikupljanja sredstava od vanjskih izvora i Fondova.

Inače Komunalni servis je putem Grada Rovinja zajednički pokrenuo nekoliko projekata za financiranje iz sredstava EU - Interreg Cards - Phare - Program očuvanja i revitalizacije Park Šume Punta Corrente, Program sanacije divlje deponije Basilica, Program valorizacije geološkog nalazišta cave di Monfiorenzo. Tijekom 2009. g, ukoliko budu spremni projekti kandidirati će se i projekt pročišćavanja otpadnih voda Cuvi.



8.

Financijski plan poslovanja za 2009. godinu

Slijedom iznesenog i planiranih ulaganja u nastavku se prikazuje financijski plan poslovanja za 2009. godinu uz uzete varijable, postavljene ciljeve i planirane rizike.

Šifra konta	PRIHODI	31.12.2007.	PROCJENA 31.12.2008.	Nacrtr plana za 2009.
751	Od prodanih usluga	16.883.564,25	20.005.455,20	20.605.618,85
752-3	Od građana	8.307.549,65	9.044.237,79	9.315.564,92
754	Namjenska sredstva	3.318.747,62	3.455.664,35	3.559.334,28
755	Potpora grada	6.044.938,45	6.335.081,80	7.200.000,00
775	Od kamata	425.855,73	424.247,65	300.000,00
786	Otpisana potraživ.	22.273,55	18.079,23	
789	Ostali prihodi	243.239,75	183.488,67	200.000,00
	Ukupni prih.	35.246.169,00	39.452.669,81	41.180.518,06
Šifra konta	Vrsta troška	31.12.2007.	procjena 31.12.2008.	Nacrtr plana za 2009
400	Utrošeno materijala	1.350.710,79	1.323.902,68	1.400.000,00
401	Utrošena energija	1.391.603,30	1.909.857,92	1.700.000,00
403-4	Rezervni dijelovi	384.176,78	681.203,47	700.000,00
405	Otpis sit. inv. i aut. g.	260.769,68	325.901,89	350.000,00
409	Ostali materij. troš.	205.355,42	186.816,91	200.000,00
410-11	Prijev. usluge i HPT	324.344,44	363.681,22	380.000,00
412	Usluge u proizvod.	287.030,92	358.395,80	400.000,00
413	Usluge održavanja	945.715,22	1.529.883,61	1.500.000,00
415	Zakupnine i najam.	220.129,85	476.550,84	470.000,00
417	Istraživ. razv. uslu.	45.628,33	78.252,43	80.000,00
418	Ostale usluge	612.228,40	754.143,11	750.000,00
420	Zdrav. i vet. pregled	59.086,24	92.121,30	95.000,00
421	Bankarske usluge	87.224,08	85.695,10	90.000,00
422	Odvj. i reviz. usluge	200.021,20	341.149,99	350.000,00
423	Premije osiguranja	621.472,63	658.613,81	700.000,00
427	Usluge softwera	118.939,09	178.462,48	180.000,00
428+9	Tehnički + cestarina	521.572,18	569.788,23	555.000,00
430	Amortizacija	9.589.356,48	9.064.737,44	9.500.000,00
440	Naknada tr. djelat.	2.000.417,27	2.053.960,52	2.200.000,00
460	Reprezentacija	145.533,77	245.161,95	250.000,00
461+5	Članarine + nak. okol.	142.345,79	240.885,29	250.000,00
467	Nak. po ug. o djelu	222.381,15	254.681,97	260.000,00
	UKUPNO TROŠKOVI	19.736.043,01	21.773.847,97	22.360.000,00



Šifra konta	Troškovi plaća	31.12.2008.	procjena 31.12.2008.	Nacrtr plana za 2009
470	Bruto plaća	9.137.079,20	9.848.281,94	10.340.696,04
471	Naknade bruto plaće	3.073.250,36	3.488.815,77	3.663.256,56
472	Doprinosi na plaće	2.100.523,23	2.259.313,67	2.372.279,35
	Ukupno plaće	14.310.852,79	15.596.411,38	16.376.231,95
Šifra konta	Troškovi financiranja	31.12.2008.	procjena 31.12.2008.	Nacrtr plana za 2009
721	Troškovi financiranja	158,91	2.500,00	
724	KTA po kreditu	352.040,65	1.287.028,88	1.747.026,13
731	Darovanja	13.300,00	30.000,00	30.000,00
730	Neotpisana V. OSA	43.418,59	50.000,00	50.000,00
735	Nadoknade štete	1.117,68	2.500,00	
747	Otpis potraživanja	703.488,06	700.000,00	400.000,00
	Ukupno	1.113.523,89	2.072.028,88	2.227.026,13
	Ukupno trošk. I-IX o8.	35.160.419,69	39.442.288,23	40.963.258,08
	Prihodi iz poslovanja	35.246.169,00	39.452.669,81	41.180.518,06
	Interni prihodi	418.236,35		
	Ukupni prihodi	35.664.405,35		
	Troškovi iz poslov.	35.160.419,69	39.442.288,23	40.963.258,08
	Interni troškovi	418.236,35		
	Ukupni troškovi	35.578.656,04		
	DOBIT / GUBITAK	85.749,31	10.381,58	217.259,98

Iz prethodne tablice vidljivo je da su planirani prihodi povećani za očekivani rast 3%, te da su troškovi-rashodi, usklađeni sa 2008. godinom. Ukoliko svi planirani parametri ostanu u očekivanom sadašnjem obimu, bez većih turbulencija na području goriva i neočekivanih troškova (veći rast kamata na kredite) za očekivati je da će Društvo ostvariti zacrtani plan.

9.

Zaključna razmatranja

Godinu 2009. vidimo kao godinu u kojoj će Društvo nastaviti aktivnu izgradnju sustava javne odvodnje na području našega grada. Ukupna dinamika izgradnje sustava javne odvodnje ovisiti će naravno kao i do sada o kreditnoj sposobnosti Društva (2006. kredit 10. mil kuna, 2007. 25 mil. kuna, 2008. aneks 6,5 mil. kuna), sredstvima proračuna Grada Rovinja, kao i namjenskim sredstvima Hrvatskih voda d. d., te sredstvima projekta Jadran.

Kroz razdoblje od 2008. - 2010. godine i dalje, očekujemo i nadamo se dodatnim sredstvima Fonda za zaštitu okoliša i energetske učinkovitost (do sada je odobrena Basilica, Sanacija Lokve Vidotto i uređaj Lokva Vidotto), koja će biti ukupno uložena u dodatno unapređenje gradskog odlagališta, osobito u dijelu iskorištavanja korisnog otpada te postepenom preoblikovanju i prilagodbi ove poslovne jedinice, budućoj strategiji otvaranja i puštanja u pogon zajedničkog odlagališta za cijelu Županiju na lokaciji Kaštijun.

Tijekom 2009. godine Komunalni servis d.o.o. nastaviti će se s organizacijskim, tehničkim i kadrovskim restrukturiranjem u cilju poboljšanja efikasnosti rada i još boljih rezultata poslovanja. Većinu naših komunalnih usluga vidimo i u budućnosti kao veoma važnu lokalnu razvojnu kariku kako komunalnog društva tako i našega grada općenito.

Ostale aktivnosti odvijati će se kao i u 2008.g., s pojačanim naglaskom na unapređenju poslovanja gradskih parkirališta, širenju zona naplate, realizaciji prepaid kartica za otvorena parkirališta, s posebnim naglaskom na ukupnom zadržavanju dostignutih nivoa standarda rada, realizacije gradskih projekata te izvršenja svih zadataka s ciljem unapređenja i uljepšavanja grada.

Komunalni servis d.o.o. naravno, kao do sada, zadržava pravo smanjenja obima izvršenja predloženih aktivnosti iz razloga nerealizacije namjenskih i bespovratnih sredstava, kao i zbog eventualnih imovinsko-pravnih ili sličnih sporova, osobito glede prava služnosti prilikom pripreme i izgradnje sustava odvodnje. O svim eventualnim promjenama svi učesnici biti će pravovremeno izvješteni.



IT



CONSIDERAZIONI PRELIMINARI

Come gestire l'attività nel 2009? Questa è sicuramente una delle domande più importanti che ogni imprenditore, ogni impresa e ogni amministrazione locale deve porsi. Con l'arrivo del 2009 ci si aspetta una riduzione generale di interi cicli d'investimento a livello nazionale e comunale. A quanto pare, il prossimo anno sarà caratterizzato da consumi complessivi molto ridotti, sia a livello pubblico che a livello privato, il che sicuramente si rifletterà sui risultati di gestione della nostra società su base annuale, ma anche sull'intera economia della città. Recessione, crisi, inflazione e stagflazione sono termini che ci stanno accompagnando e che continueranno a farlo ancora per qualche tempo. È semplicemente successo che l'economia mondiale, e quindi anche la nostra, è entrata lentamente in una fase di recessione. Il calo della produzione e dell'occupazione, un discreto tasso d'inflazione, la riduzione degli investimenti esteri, una possibile lieve riduzione del fatturato del settore turistico sono solo alcune delle conseguenze che dovremo affrontare nel corso del 2009 e del 2010, e forse anche oltre.

Che cosa dovremo fare, vista la situazione?

In primo luogo, orienteremo la nostra attività complessiva verso i nostri presupposti essenziali e la base economica primaria come pure verso i clienti attuali. Riteniamo che, nonostante tutto, la recessione non colpisca tutte le categorie di attività, ma tutte risentono del suo influsso. Solitamente la recessione interessa dapprima i servizi e i prodotti ai livelli più alti del mercato, i cosiddetti prodotti e servizi di lusso, ma più tardi inizia a scendere lentamente fino a raggiungere tutti gli altri livelli; tuttavia non ci aspettiamo delle variazioni sensibili nel campo dei servizi comunali tranne che nel fatturato derivante dalla gestione dei parcheggi. In secondo luogo, cercheremo di effettuare dei tagli alle spese in tutti gli ambiti dove ciò sarà possibile, mantenendo però la nostra funzionalità ai massimi livelli.

In terzo luogo, insisteremo sull'alta qualità e la puntualità dei servizi poiché, quando i nostri clienti/utenti sono soddisfatti, anche gli affari „girano“.

In quarto luogo, faremo particolare attenzione alla nostra liquidità finanziaria, a una riscossione efficiente e al flusso di cassa poiché per noi, in questo momento di stallo dell'economia, il pericolo maggiore è di essere esposti anche alla crisi dei mancati pagamenti. In questo senso dovremo essere più rigorosi in tutte le tipologie di riscossione, ma dovremo anche intensificare le attività volte ad incrementare l'efficienza della riscossione delle somme spettanti presso i nostri debitori.

Infine, **in quinto luogo**, cercheremo di concentrarci sulla nostra eccellenza, sulla creazione di un buon rapporto con i clienti e sulla stesura di progetti di sviluppo, poiché ogni recessione è seguita da una crescita, e noi saremo preparati per affrontare al meglio quel momento.



1.

INTRODUZIONE

Informazioni di base sulla società

1.1. Capitale costitutivo

La Società è stata registrata presso il Tribunale Commerciale di Fiume in data 26 marzo 1996 con la denominazione Komunalni servis d.o.o. za komunalnu djelatnost, con sede a Rovigno, Piazza sul Laco s.n. Denominazione abbreviata: Komunalni servis d.o.o. **Il capitale costitutivo della società ammonta a 22.055.400,00 kn.**

1.2. Oggetto sociale

Class. naz. oggetto	Attività
* -	Smaltimento delle acque di scarico, asporto rifiuti e sim.
* -	Altre attività accessorie nei trasporti sulla terraferma
* -	Pulizia di stabili di ogni genere
* -	Servizi funebri e accessori
* -	Gestione del mercato per la vendita al dettaglio e locazione
* -	Affitto di chioschi, bancarelle, banchi e sim.
* -	Gestione del porto, affitto di posti d'ormeggio e manutenzione del porto
* -	Allestimento e gestione di parchi, aree verdi, aree per la ricreazione, aree verdi pubbliche, parchi forestali protetti, viali alberati, squeri, vegetazione lungo le strade, spiagge e coste marine nonché zone protette
* -	Edilizia
* -	Commercio al dettaglio su bancarella e al mercato
* -	Manutenzione e gestione di parcheggi
* -	Gestione parcheggi e riscossione tariffe
* -	Pulizia di aree pubbliche
* -	Raccolta e asporto di rifiuti comunali
* -	Smaltimento di rifiuti comunali
* -	Lavorazione e smaltimento definitivo di rifiuti comunali
* -	Risanamento e chiusura di discariche
* -	Drenaggio e depurazione di acque di rifiuto
* -	Estrazione, asporto e smaltimento di materia fecale proveniente da pozzi neri e fosse biologiche
* -	Manutenzione di cimiteri
* -	Effettuazione di cerimonie funebri, inumazioni e tumulazioni di salme
* -	Prelievo e trasporto di salme, fornitura di accessori funerari
* -	Manutenzione del mercato per la vendita al dettaglio
* -	Locazione di locali d'affari al mercato
* -	Realizzazione di progetti di cura dell'ambiente e di aree paesaggistiche nonché di studi di impatto ambientale, supervisione e consulenza
* -	Distribuzione di gas
* -	Smaltimento di materiale edile di rifiuto (attività in fase di registrazione)



1.3. Ripartizione delle quote di proprietà

I soci della Società hanno apportato i seguenti conferimenti iniziali:

- Città di Rovigno 21.582.200,00 kn;
- Comune di Valle 84.000,00 kn;
- Comune di Canfanaro 128.000,00 kn;
- Comune di Gimino 261.000,00 kn.

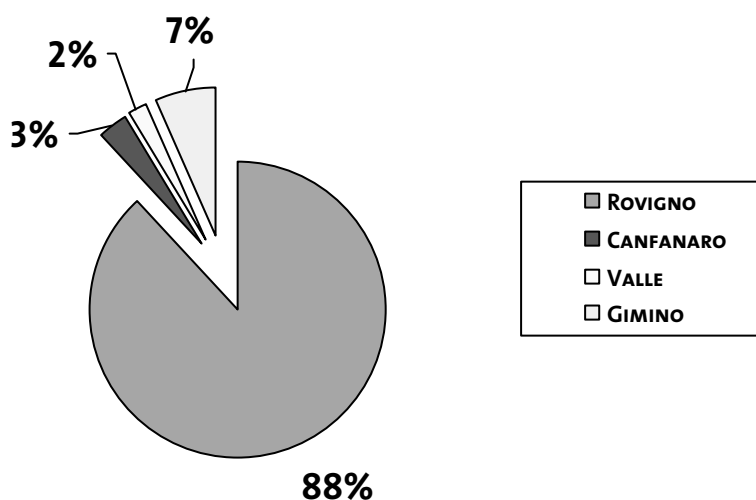
Il conferimento della Città di Rovigno è costituito da:

- i beni (condutture e attrezzature fognarie) di cui all'articolo 8, paragrafo 2, punto 2 del contratto sociale, del valore di 18.055.400,00 kn, di cui la Città di Rovigno trasferisce alla Società il diritto di proprietà e di possesso;
- l'importo di 3.526.800,00 kn, figurante nel contratto sociale stipulato in data 15 dicembre 1995 quale suo conferimento, il quale è ripartito in base all'Accordo sulla Suddivisione del Capitale Sociale dell'Azienda Pubblica Komunalni servis p.o. Rovinj costituita dai soci fondatori in data 29 novembre 1995;
- Le quote di partecipazione dei soci non corrispondono all'entità dei conferimenti iniziali, bensì vengono determinate in base all'entità dei conferimenti iniziali stabiliti nel contratto sociale del 15 dicembre 1995 e ammontano a:
- Città di Rovigno 3.526.800,00 kn ovvero 88,17 %,
- Comune di Valle 84.000,00 kn ovvero 2,10 %,
- Comune di Canfanaro 128.000,00 kn ovvero 3,20 %,
- Comune di Gimino 261.000,00 kn ovvero 6,53 %.

In seno all'Assemblea, ogni socio fondatore detiene un numero di voti proporzionale alla propria quota di partecipazione stabilita nel contratto sociale che è stato stipulato in data 15 dicembre 1995.

Il sito ufficiale della Società è: www.komunalniservis.hrr

Grafico numero 1.. QUOTE DI PARTECIPAZIONE IN SOCIETÀ



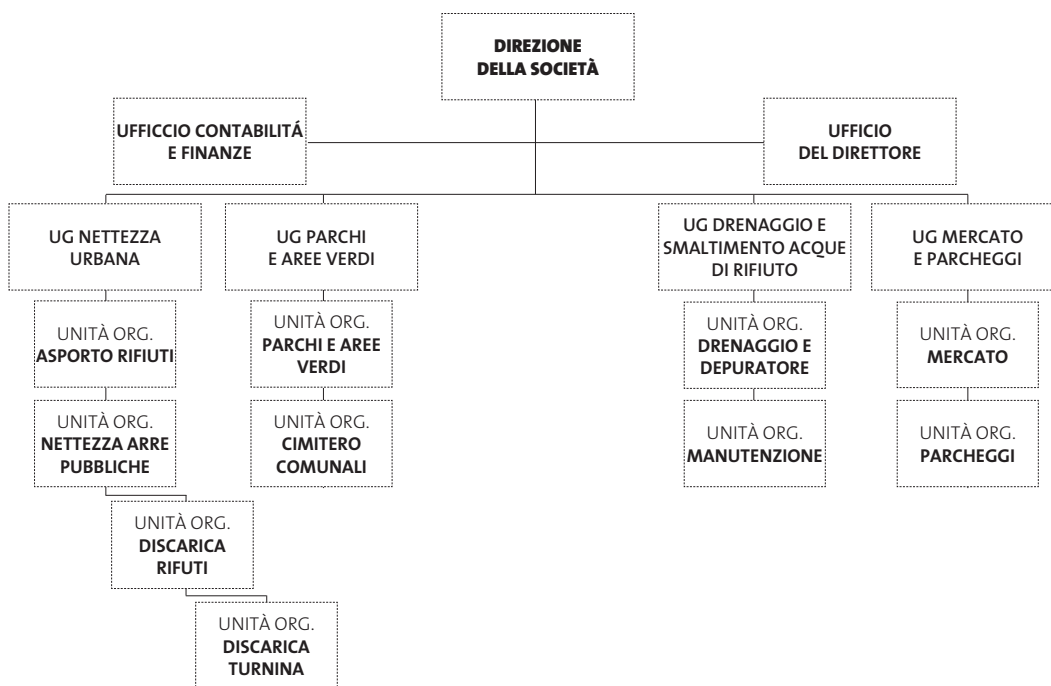
Fonte: Servizio comunale s.r.l.



1.4. Struttura organizzativa della Società

La struttura organizzativa della Società rappresenta il complesso delle relazioni e dei rapporti esistenti fra tutti i nostri reparti organizzativi (unità organizzative), come pure le relazioni e i rapporti all'interno di ogni singola unità organizzativa. L'attività della Società è organizzata in 5 unità gestionali e 9 unità organizzative.

Schema numero 1.



Fonte: Servizio comunale s.r.l.

La struttura organizzativa della Servizio comunale s.r.l. mira ad assicurare:

1. il raggiungimento degli obiettivi annuali e a lungo termine stabiliti per l'organizzazione,
2. una suddivisione ottimale del lavoro all'interno dell'organizzazione in armonia con le necessità e al volume di lavoro,
3. la massima attenzione da parte dei dirigenti all'interno dell'organizzazione,
4. un utilizzo efficiente di tutte le risorse disponibili,
5. la flessibilità dell'organizzazione e l'adattamento alle nuove condizioni di mercato,
6. una chiara suddivisione dei poteri e delle responsabilità,
7. uno sfruttamento razionale delle qualifiche, delle esperienze, delle conoscenze e dell'orario di lavoro,
8. un opportuno sistema d'informazione e comunicazione nonché di scambio di conoscenze all'interno dell'organizzazione.



2.

Missione, prospettiva e obiettivi della società

2.1. Prospettiva (obiettivo primario nell'ordine gerarchico)

Essere orientati verso una continua fornitura di servizi comunali eccellenti per mezzo di un costante sviluppo e miglioramento delle proprie risorse tecnico-tecnologiche ed umane, basandosi sui principi della tutela dell'ambiente e dell'aggiornamento professionale continuo di tutti i dipendenti. Le nostre azioni future devono essere improntate all'aumento della soddisfazione di tutti gli utenti dei nostri servizi attraverso una migliore gestione dei rifiuti comunali e di quelli non nocivi, con la costruzione di un'adeguata rete di drenaggio delle acque di scarico e con la loro depurazione sul territorio di tutta la città di Rovigno, con la realizzazione di un'unità indipendente per la distribuzione del gas, con un costante miglioramento della manutenzione, della gestione e della pulizia delle aree pubbliche e delle aree verdi, dei parchi, dei boschi, delle vie, delle strade, degli abitati, del mercato e del cimitero, elevando il livello di aspetto complessivo di tutte le aree verdi cittadine attraverso la creazione e la dotazione di aree nuove, come pure per mezzo della salvaguardia del patrimonio paesaggistico e del paesaggio mediterraneo tradizionale, assicurando durante tutto l'arco della giornata la funzionalità dei parcheggi su carreggiata e fuori carreggiata nonché delle zone pedonali, rispettando i principi di economicità, razionalità e adeguatezza, tenendo sempre presente l'obiettivo principale di rendere più accogliente e più vivibile il territorio in cui operiamo - nel segmento delle attività comunali - per tutti gli utenti dei nostri servizi.

2.2. Missione (scopo principale alla base della Società)

La missione della Servizio Comunale s.r.l. è di assicurare, in collaborazione con i soci fondatori e nell'ambito delle competenze conferite per la fornitura di servizi comunali, uno svolgimento permanente e di qualità di tali servizi, mantenendo la funzionalità di tutti gli impianti e delle installazioni comunali, con il massimo rispetto per la tutela dell'ambiente e l'interesse pubblico delle comunità locali nelle quali la Società stessa opera, preoccupandosi costantemente del benessere dei propri dipendenti e di tutti gli utenti dei servizi forniti, il che costituisce il pilastro su cui poggia la gestione attuale e futura della Società.

2.3. Principali obiettivi di sviluppo della Società nei prossimi 5 anni

Gli obiettivi rappresentano i nostri desideri relativi allo stato futuro dell'organizzazione, ovvero i traguardi verso i quali sono orientate tutte le nostre attività. Qui di seguito vengono proposti i principali obiettivi della Società, che costituiscono le linee guida per lo sviluppo futuro della Servizio Comunale s.r.l. Ogni anno, in base a tali obiettivi, vengono fissate le attività e le priorità per la politica occupazionale, il programma operativo e il piano finanziario. Essi sono:



1. la creazione di una società comunale multiservizi flessibile, multidisciplinare e moderna;
2. un interessamento continuo per tutti i dipendenti attraverso l'attuazione di misure di tutela sul lavoro, garantendo una remunerazione regolare, mettendo a conoscenza i lavoratori di tutti i principali avvenimenti relativi alla Società e investendo continuamente il capitale e le conoscenze nel mantenimento dei posti di lavoro esistenti;
3. una maggiore efficienza complessiva delle attività e una diminuzione dei costi attraverso un impiego ridotto della forza lavoro stagionale, una riduzione dei lavori ad alto impiego di manodopera nonché attraverso l'automatizzazione e l'informatizzazione di tutte le proprie attività;
4. il potenziamento del management intermedio per mezzo di un costante aggiornamento professionale e l'impiego di quadri con laurea o laurea breve;
5. il potenziamento della Società attraverso la creazione di una propria banca dati con le migliori pratiche operative e i procedimenti attuali, come pure attraverso la messa in rete di tutte le conoscenze e le informazioni disponibili;
6. l'outsourcing dei servizi non convenienti per la Società;
7. il potenziamento della Società attraverso una maggiore indipendenza nella gestione delle entrate e una sistematica riduzione della sua dipendenza dal bilancio comunale;
8. la pianificazione strategica, le analisi e le previsioni per i futuri andamenti negli ambiti attinenti alla Società, con le quali si intende garantire la stabilità e la flessibilità della Società nel caso di eventuali cambiamenti;
9. la creazione della società della conoscenza;
10. l'avviamento della creazione di un'unità organizzativa per la distribuzione del gas sul territorio della Città di Rovigno.

2.4. Raggiungimento degli obiettivi operativi nel 2008, linee guida per la stesura del piano operativo per il 2009 e obiettivi operativi rivisti per le attività nel 2009

2.4.1. Obiettivi operativi raggiunti nel 2008 in data 01/11

Br.	Postavljeni ciljevi	Plani-rano	Datum kon.	Realizacija
1.	Aumento del volume d'affari e di proventi relativi alla discarica attraverso il ritiro di rifiuti recuperabili effettuato da terzi sul territorio della città		30.6.2008.	
a)	Aumento del volume d'affari con la Maistra s.p.a.			13%
b)	Aumento del volume d'affari con la Valalta s.r.l. e la			5%
c)	Fabbrica Tabacchi di Rovigno/Adris			-6%
2.	Aumento del volume complessivo di contributi imposti e di proventi relativi all'asporto di rifiuti			
a)	Aggiornamento dei registri di persone giuridiche			12%
b)	Aggiornamento dei registri dei privati - solo comuni di Canfanaro, Gimino e Valle	3%	30.6.2008.	11%
3.	Aumento dei proventi relativi al parcheggio e al mercato			
a)	Nuovi posti macchina a pagamento presso l'autostazione	5%	30.6.2008.	40 posti - realizzato
b)	Offerta più massiccia del servizio prepagato			40%



c)	Prolungamento della fascia oraria con obbligo di pagamento			27%
d)	Nuovi utenti e servizi offerti al mercato			8%
4	Aumento del volume complessivo dei contributi imposti e dei proventi relativi alla rete fognaria			
a)	Aumento del contributo per la costruzione della rete fognaria pubblica	1%	30.6.2008.	5%
b)	Aggiornamento dei dati - collegamento alla banca dati dell'Acquedotto Istriano			Realizzato 4/2008
5	Risparmi sulla gestione di aree verdi			
a)	Distribuzione più razionale della manodopera			36%
b)	Riduzione della spesa complessiva per il materiale vivaistico (razionalizzazione della messa a dimora, ridotta sostituzione del materiale vivaistico)		30.6.2008.	26%
6	Aumento del volume di servizi comunali per conto terzi			
a)	Pulizia - Maistra, Valalta e comuni circostanti		30.6.2008.	5%
b)	Spazzatura - Maistra, Valalta e comuni circostanti			34%
7	Aumento dell'efficienza relativa ai procedimenti di pignoramento a livello di Società			
a)	Asporto di rifiuti - privati			52%
b)	Asporto di rifiuti - persone giuridiche			-12%
c)	Cimitero - contributo annuale	5%	30.6.2008.	-
d)	Cimitero - contributo per l'usufrutto perenne			-12%
e)	Parcheggio			62%
f)	Drenaggio - soluzioni per gli allacciamenti			-
8	Mantenimento dell'attuale numero di dipendenti ai livelli del 2007		30.6.2008.	-2%
9	Riduzione del numero complessivo di ore di lavoro straordinario	2%	30.6.2008.	
a)	Ridistribuzione della forza lavoro			26%
10	Servizi strategici, operazioni preliminari			
a)	Ampliamento dell'oggetto sociale per abilitare la Società alla gestione di gasdotti		30.6.2008.	Realizzato 19.6.2008
b)	Assunzione dell'incarico di costruire la rete di distribuzione del gas			In corso, dipende dalla Regione
11	Gestione basata su ISO 9001			
a)	Formazione di dipendenti per revisore interno		30.6.2008.	Non realizzato
b)	Migliore controllo dei reclami e dei ricorsi dei clienti			In fase di attuazione
12	Miglioramento del sistema di raccolta rifiuti			
a)	Distribuzioni di sacchetti gratuiti agli utenti del centro storico			Realizzato 1.1. - 30.6.2008.
b)	Iniziative di sensibilizzazione: negli asili - libri da colorare, nelle scuole - eco-pattuglie, visite di impianti di riciclaggio, distribuzione di composte ai cittadini			Realizzato / in corso
c)	Introduzione di un sistema di raccolta punti e di premiazione per i cittadini che, di propria iniziativa, portano rifiuti ingombranti al centro di riciclaggio rifiuti di Gripole			Realizzato 1.5.2008
d)	Zona esterna al centro storico - riduzione del numero di unità abitative prive di bidone delle immondizie	20%	30.6.2008.	20%



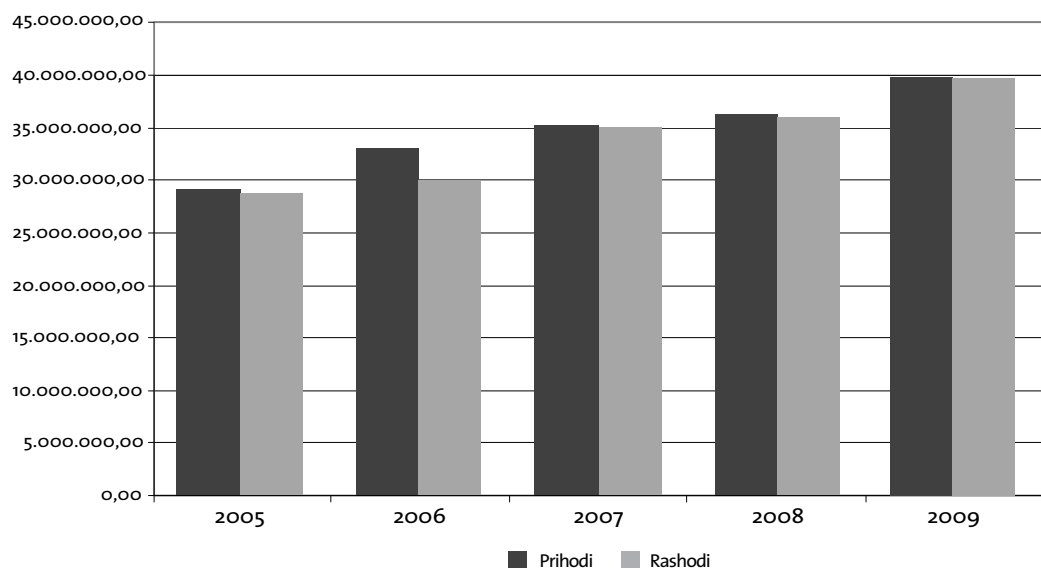
2.4.2. Le linee guida per la stesura del programma operativo per il 2009 sono basate sui seguenti elementi:

1. gli obiettivi operativi per il 2009 e il raggiungimento degli obiettivi nel 2008;
2. gli indici finanziari di gestione (v. grafici qui di seguito);
3. i mezzi finanziari necessari - forniti dal bilancio della Città, dal Fondo per l'Efficienza Energetica e la Tutela dell'Ambiente e dall'Ente Croato per l'Economia Idrica per la realizzazione del programma di lavoro proposto - ovvero la correzione della maggior parte degli attuali prezzi per i servizi offerti;
4. i fondi concessi a credito per la costruzione della rete fognaria dell'importo di 6 milioni di kune (allegato al contratto di base per la concessione di credito ammontante a 25 milioni di kune);
5. le proiezioni sul tasso d'inflazione, che nel 2009, dovrebbe attestarsi al +/- 7% (aumento imprevisto del prezzo del petrolio e dei generi alimentari, ulteriore aumento previsto della spesa per i dipendenti);
6. l'impennata dei prezzi dei combustibili nel periodo trascorso e le previsioni di rincari ancora più forti nel 2008;
7. le proiezioni relative al bilancio della Città di Rovigno e la riduzione complessiva degli introiti della Città nel 2008;
8. la crescita presumibilmente rallentata dell'economia, che comporta una riduzione del fatturato nel settore del turismo e degli introiti complessivi derivanti dai parcheggi;
9. le proiezioni per il bilancio della Città di Rovigno e la diminuzione degli introiti complessivi nel 2009;
10. gli obblighi finanziari assunti dalla Città di Rovigno per l'investimento Eurofestival e la costruzione della palestra della scuola;
11. l'ulteriore correzione delle remunerazioni sulla base del tasso d'inflazione e le modifiche nella sistematizzazione, e
12. il piano investimenti della Servizio Comunale s.r.l. per il 2009.

2.4.3. Alcuni dei principali indici rappresentativi dell'attività della Servizio Comunale s.r.l. che influiscono sul piano e sul progetto operativo per il 2008

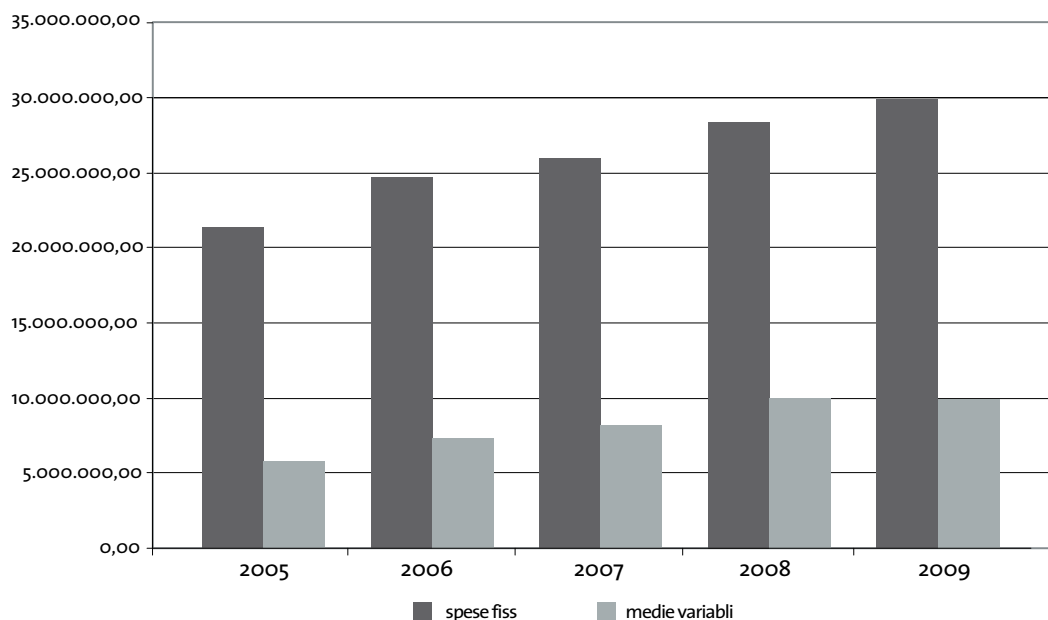
Dal grafico raffigurante il confronto fra entrate e uscite si evince che, come sino ad ora, le entrate complessive tengono il passo con le uscite complessive. Attualmente è possibile aumentare le entrate complessive per mezzo di una correzione dei prezzi.

Andamento delle entrate e delle uscite complessive

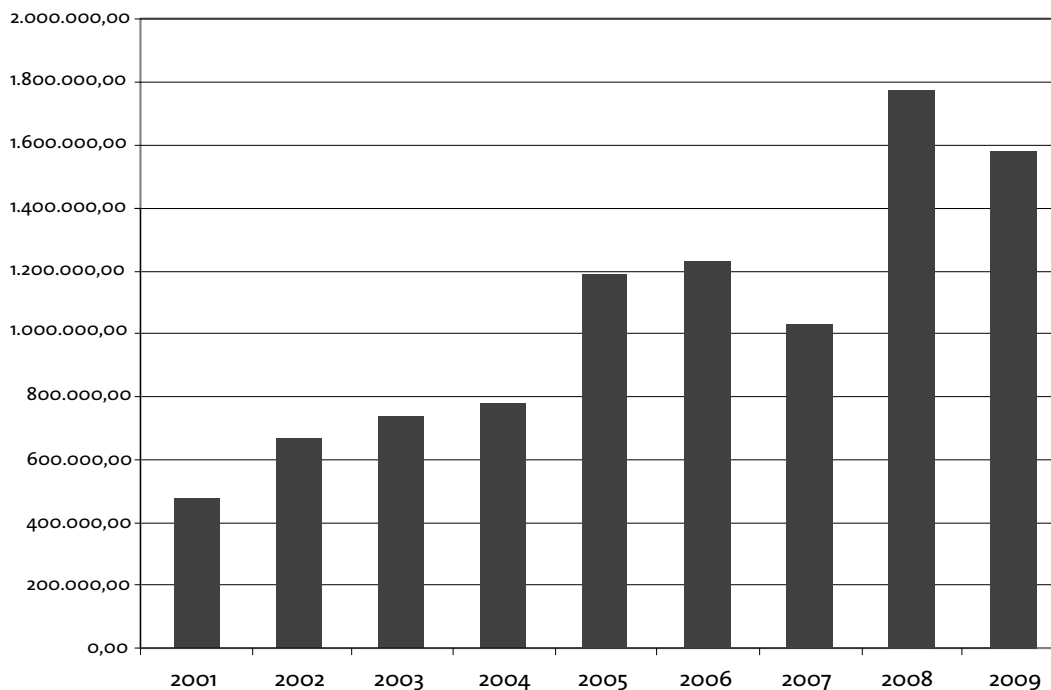


Il seguente grafico indica la tendenza di crescita dei costi fissi soprattutto a causa dell'aumento dei prezzi dei combustibili, dell'incremento del numero di dipendenti e dell'ammortamento, che incide fortemente sulla situazione.

Andamento delle spese fiss e medie variabili



Spese di combustibili



Dal grafico sopra riportato risulta che il prezzo pagato per i combustibili - una spesa inevitabile sostenuta sin dal 2001, quando ammontava a 480.000,00 kn - è cresciuto fino a raggiungere quasi 1,8 milioni di kn nel 2008, mentre nel 2009 si prevede invece delle tensioni minori e quindi un aumento più contenuto rispetto a quello del 2008.



2.4.4. Obiettivi operativi per le attività nel 2009

- Mantenimento dell'attuale volume d'affari e del livello di introiti relativi alla discarica tenendo invariata la quantità di rifiuti recuperabili raccolti nel 2008, soprattutto effettuando il ritiro presso terzi (Maistra, Valalta, Fabbrica Tabacchi, Jadranmetal) sul territorio della Città di Rovigno, ma anche avvalendosi del nuovo progetto di raccolta di rifiuti recuperabili „porta a porta“;
- aumento e correzione del 2% dell'ulteriore volume complessivo dei contributi imposti e dei proventi relativi all'asporto rifiuti (con l'aggiornamento dei registri delle persone giuridiche e dei privati solo per i comuni di Canfanaro, Gimino e Valle, con la cancellazione dei registri vecchi e sim.);
- mantenimento dei proventi relativi al parcheggio e al mercato ai livelli registrati nel 2008 (nuovi posti macchina a pagamento, offerta più massiccia del servizio prepagato, possibile prolungamento della fascia oraria con obbligo di pagamento, nuovi clienti e nuovi servizi offerti al mercato e sim.);
- aumento dell'1% del volume complessivo dei contributi imposti e dei proventi relativi alla rete fognaria (con il collegamento alla banca dati dell'Acquedotto Istriano e l'ulteriore allacciamento dei centri abitati alla rete fognaria);
- risparmi sulla gestione di aree verdi attraverso una distribuzione più razionale della manodopera e la diminuzione dei costi complessivi per materiale vivaistico (razionalizzazione della messa a dimora, ridotta sostituzione del materiale vivaistico);
- aumento del 5% del volume di servizi e introiti relativi alla discarica di materiale edile rispetto al 2008;
- aumento del volume di servizi comunali per conto terzi (pulizia, spazzamento, falciatura dell'erba Maistra, Valalta, comuni circostanti, partecipazione ai lavori di allestimento spazi esterni per conto terzi - persone giuridiche);
- in tutte le unità gestionali, aumento del 2% dell'efficienza relativa ai procedimenti di pignoramento e al volume di citazioni in giudizio a livello di Società rispetto al 2008;
- mantenimento dell'attuale numero di dipendenti ai livelli del 2008 attuando una correzione per il lavoro stagionale;
- ulteriore riduzione del 2% del numero complessivo di ore di lavoro straordinario su base annuale;
- servizi strategici, operazioni preliminari: introduzione di un nuovo sistema di riscossione tariffe presso i parcheggi;
- avviamento delle azioni preliminari per l'introduzione del sistema ISO 14001.

2.4.4.1. Obiettivi di miglioramento della qualità di gestione nel 2009 attraverso il coinvolgimento degli utenti finali

1. Miglioramento del sistema di smaltimento rifiuti con il sistema porta a porta - potenziamento del riciclaggio;
2. sviluppo di almeno due programmi di sensibilizzazione sullo smaltimento di rifiuti sul territorio della Città di Rovigno - libri da colorare per i bambini degli asili cittadini, eco-pattuglie, visite di impianti di riciclaggio e distribuzione di composte ai cittadini, progetto per ridurre l'uso di sacchetti in PVC, iniziativa "Depositami dalle ore 6.00 alle ore 8.00";
3. ulteriore sviluppo del sistema di raccolta punti e di premiazione per tutti i cittadini che provvedono spesso e di propria iniziativa a portare rifiuti recuperabili, ingombranti e non, al centro di riciclaggio rifiuti di Gripole;
4. miglioramento del sistema di smaltimento rifiuti al di fuori del centro storico attraverso una riduzione del 5% del numero di unità abitative prive di bidone delle immondizie.



3.

Valutazione della gestione fino alla fine del 2008

3.1. Proiezione del conto profitti e perdite

La seguente tabella indica le prime proiezioni del conto profitti e perdite della Servizio Comunale s.r.l. Nella realizzazione della valutazione sono stati presi in considerazione tutti i debiti in essere, come pure gli investimenti previsti entro la fine del 2008. Alla luce di quanto esposto, sono possibili variazioni di entità minima.

ENTRATE E SPESE DI GESTIONE NEL PERIODO GENNAIO-DICEMBRE 2008			
ENTRATE DI GESTIONE			
Codice conto	ENTRATE	31.12.2007.	PREVISIONE 31/12/2008
751	Da servizi venduti	16.883.564,25	20.005.455,20
752-3	Da cittadini	8.307.549,65	9.044.237,79
754	Mezzi finalizzati	3.318.747,62	3.455.664,35
755	Sostegno Città	6.044.938,45	6.335.081,80
775	Da interessi	425.855,73	424.247,65
786	Annull. cred.	22.273,55	18.079,23
789	Altre entrate	243.239,75	183.488,67
	Totale entrate	35.246.169,00	39.452.669,81
SPESE DI GESTIONE GEN-DIC 2007			
Codice conto	Tipo di spesa	31.12.2007.	previsione 31/12/2008
400	Materiale consumato	1.350.710,79	1.323.902,68
401	Energia consumata	1.391.603,30	1.909.857,92
403-4	Pezzi di ricambio	384.176,78	681.203,47
405	Annull. inv. min. e pneum.	260.769,68	325.901,89
409	Altre spese materiali	205.355,42	186.816,91
410-11	Servizi trasporto e postali	324.344,44	363.681,22
412	Servizi nella produzione	287.030,92	358.395,80
413	Servizi manutenzione	945.715,22	1.529.883,61
415	Affitti e locazioni	220.129,85	476.550,84
417	Servizi ricerca e sviluppo	45.628,33	78.252,43
418	Altri servizi	612.228,40	754.143,11
420	Visite sanitarie e veterinarie	59.086,24	92.121,30
421	Servizi bancari	87.224,08	85.695,10
422	Servizi legali e revisione	200.021,20	341.149,99



423	Premi assicurativi	621.472,63	658.613,81
427	Servizi software	118.939,09	178.462,48
428+9	Costi tecnici + tassa stradale	521.572,18	569.788,23
430	Ammortamento	9.589.356,48	9.064.737,44
440	Rimborso spese dipendenti	2.000.417,27	2.053.960,52
460	Rappresentanza	145.533,77	245.161,95
461+5	Quote ass. + ecotassa	142.345,79	240.885,29
467	Retrib. contratto d'opera	222.381,15	254.681,97
	TOTALE SPESE	19.736.043,01	21.773.847,97
Codice conto	Spese per stipendi	31.12.2008.	previsione 31/12/2008
470	Stipendio lordo	9.137.079,20	9.848.281,94
471	Ind. stipendi lordi	3.073.250,36	3.488.815,77
472	Contributi su stipendi	2.100.523,23	2.259.313,67
	Totale stipendi	14.310.852,79	15.596.411,38
Codice conto	Spese di finanziamento	31.12.2008.	previsione 31/12/2008
721	Spese di finanziamento	158,91	2.500,00
724	Interessi per credito	352.040,65	1.287.028,88
731	Donazioni	13.300,00	30.000,00
730	Patrim. aziendale non cancellato	43.418,59	50.000,00
735	Risarcimento danni	1.117,68	2.500,00
747	Cancellazione debiti	703.488,06	700.000,00
	Totale	1.113.523,89	2.072.028,88
	Totale spese I-IX 08.	35.160.419,69	39.442.288,23
CONTO DEGLI UTILI E DELLE PERDITE			
	Entrate di gestione	35.246.169,00	39.452.669,81
	Entrate interne	418.236,35	
	Totale entrate	35.664.405,35	
	Spese di gestione	35.160.419,69	39.442.288,23
	Spese interne	418.236,35	
	Totale spese	35.578.656,04	
	PROFITTO / PERDITA	85.749,31	10.381,58



4.

Politica occupazionale nel 2009

Politica occupazionale nel 2009		
Elementi	N. di dipendenti al 23/10/2008	Previsione per il 2009.
Direzione	1	1
Ufficio del direttore	2	2
Totale:	3	3
UG FINANZE E CONTABILITÀ	1	1
UO Finanze e contabilità	7	7
Totale:	8	8
UG NETTEZZA URBANA	2	2
UO Discarica rifiuti	8	8
UO Nettezza aree pubbliche	17	17
UO Asporto e raccolta rifiuti	35	35
UO Discarica materiale edile	2	2
Totale:	64	64
UG PARCHI E AREE VERDI	1	1
UO Parchi e gestione di aree verdi	23	23
UO Cimiteri cittadini	6	6
Totale:	28	28
UG DRENAGGIO E SMALTIMENTO DI ACQUE DI RIFIUTO	2	2
UO Depuratore e rete fognaria	9	8
UO Manutenzione e opere murarie	8	8
Ukupno:	19	18
UG PARCHEGGI E MERCATO	3	3
UO Parcheggi	18	18
UO Mercato	5	5
Totale:	26	26
TOTALE PER UG	150*	149

*2 sostituzioni per malattia di lunga durata, 4 contratti a termine fino al 31/12/2008

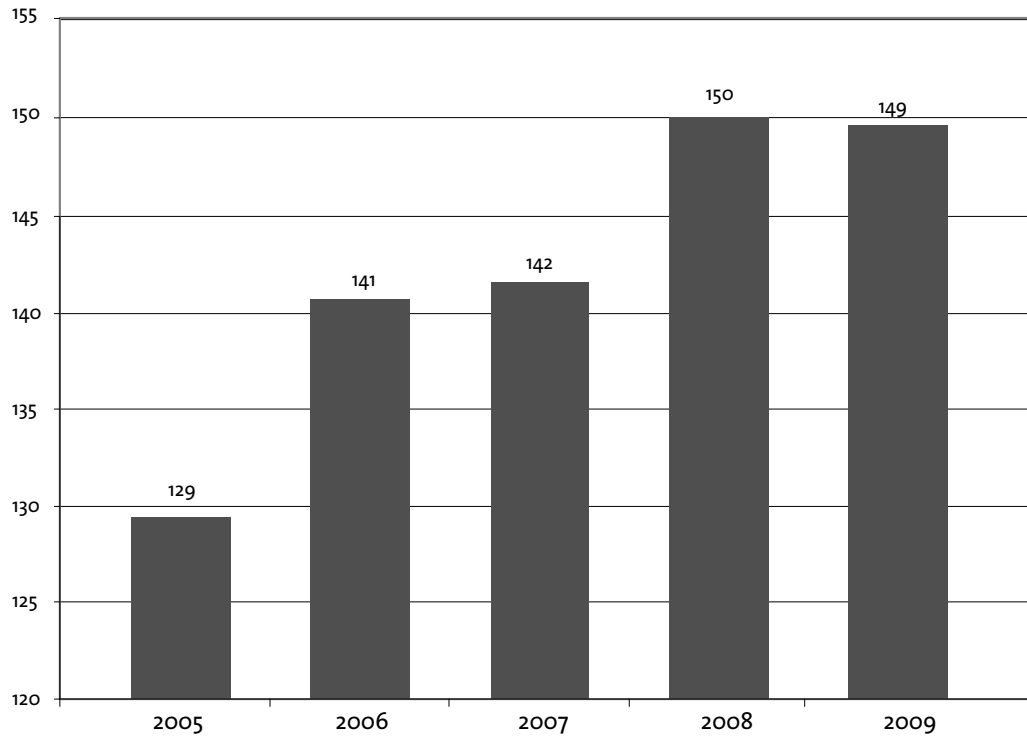
La politica occupazionale all'interno della Società continuerà ad essere basata sui seguenti principi:

1. mantenimento dell'attuale numero di dipendenti in ogni unità di gestione per quanto riguarda il lavoro di personale non esperto, non qualificato o scarsamente qualificato;
2. creazione di nuovi posti di lavoro esclusivamente ai fini di rispettare le normative e le disposizioni di legge oppure a causa dell'aumento del volume di lavoro, solo se la manodopera non può essere sostituita applicando l'automatizzazione, impiegando macchinari o mettendo in opera le soluzioni organizzative e gestionali già disponibili;
3. impiego di nuova manodopera esclusivamente per sostituzioni di dipendenti in caso di malattia o pensionamento oppure a causa delle fluttuazioni della manodopera.



Un'eventuale variazione del numero di dipendenti nel 2009 potrà verificarsi solamente a causa delle fluttuazioni della manodopera, nel caso di pensionamenti o di assunzione di nuovi incarichi su base commerciale.

Andamento del numero di dipendenti nella Servizio comunale s.r.l.



5.

Piano di gestione per il 2009

5.1. Attività ordinarie

Per reperire i fondi necessari allo svolgimento delle proprie attività ordinarie, la Servizio Comunale s.r.l. fattura i propri servizi alla Giunta municipale - precisamente i servizi pubblici di particolare interesse per la Città - ricorrendo anche al piazzamento indipendente dei propri servizi sul mercato e sfruttando fonti esterne di finanziamento a fondo perduto come svariati fondi, l'Ente Croato per l'Economia Idrica e sim. In conformità al piano investimenti sopra proposto, in armonia con il piano di lavoro e di svolgimento delle attività ordinarie e della fornitura di servizi per la Città di Rovigno, per lo svolgimento delle attività ordinarie è necessario prevedere lo stanziamento dei seguenti mezzi finanziari nel bilancio della Città di Rovigno.

5.1.1. Piano stanziamenti ordinari dal bilancio cittadino per servizi comunali di particolare interesse per la Città

- Manutenzione delle strade nel periodo invernale 160.000,00 kn
- Gestione di terreni forestali, fasce costiere, parchi, vegetazione, parchi giochi e parco forestale protetto Punta Corrente 4.700.000,00 kn
- Manutenzione del cimitero cittadino (contribuzione) 190.000,00 kn
- Manutenzione di lastricati e muri a secco e riparazione di attrezzature comunali urbane 1.200.000,00 kn
- Spese per il funzionamento del veicolo elettrico 280.000,00 kn
- Nettezza di aree pubbliche, spiagge, lavaggio strade e raccolta di rifiuti ingombranti 2.600.000,00 kn
- Intensificazione della pulizia del lastricato del centro storico 100.000,00 kn
- Drenaggio e smaltimento acque (tubi di scolo e fontana) 170.000,00 kn
- Asporto e smaltimento rifiuti (supplemento per il centro storico) 600.000,00 kn
- Servizio sanitario cittadino e servizi veterinari obbligatori: 367.000,00 kn

5.2. Unità di gestione „Nettezza urbana”

5.2.1. Nettezza di aree pubbliche

Questo servizio comprende la **nettezza ordinaria** di aree pubbliche (piazze, zone pedonali, aree pubbliche adibite al traffico, strade che attraversano abitati), aree boschive e aree verdi, ovvero l'asporto di rifiuti comunali e rifiuti ingombranti dalle stesse, come pure tutte le attività straordinarie legate alla pulizia dell'ambiente sul territorio della Città di Rovigno. Dal 2006 questo servizio è stato affiancato dal Servizio sanitario - accalappiamento cani. Fino alla fine del 2006 questa unità di gestione disponeva di 2 macchine spazzatrici, di cui una era ad aspirazione e l'altra a sollevamento. Dal 2007 il servizio di pulizia meccanica viene svolto



anche nei comuni contigui di Valle a Canfanaro, per conto dei comproprietari della Società come pure per conto di aziende turistiche e industriali private, dove si effettua la pulitura di aree all'interno dei relativi confini. Anche nel 2009 si continuerà a potenziare il piazzamento di questo servizio sul mercato.

Spazzatura manuale: la spazzatura manuale viene svolta sul territorio racchiuso fra le seguenti vie del centro storico di Rovigno: Riva ai Caduti fino alla fabbrica Mirna, Circonvallazione fratelli Lorenzetto, Via V. Širola Pajo, Passo M. Macan, Via dell'Istria, Via della Gioventù, Via Stanko Pauletić, Via Zagabria, Via Lujo Adamović, Via I. M. Ronjgov, Via M. Balota, Riva Vladimir Nazor, Riva A. Negri, Piazza sul Laco. Queste zone vengono spazzate quotidianamente tranne la domenica nei mesi invernali, quando ci sono due netturbini di turno nel centro storico. Vengono spazzate due volte alla settimana le zone più periferiche della città ovvero Via M. Fachinetti, Via M. Marulić e Piazza degli Olivi, come pure Piazza Santa Croce, Via J. Volčić, Via I. Zajc, Via Orsera, Via P. Kandler, Via A. Amoroso, Via Buje e Via A. Bazzarini. Inoltre, due volte alla settimana, viene spazzato pure il cortile di Villa Antonia e della Casa del Pensionato „Domenico Pergolis“.

Spazzatura meccanica: viene effettuata con due macchine pulitrici in base a un calendario prestabilito. La spazzatura meccanica viene effettuata sul territorio della Città di Rovigno, dell'abitato di Cocaletto e di Villa di Rovigno, nonché - con una pulitrice nuova - nei Comuni di Valle e Canfanaro. Sul territorio della Città di Rovigno, nelle prime ore del mattino, viene effettuata la spazzatura quotidiana del centro storico, seguita dalla spazzatura di altre zone della città, ognuna in un giorno diverso della settimana (v. tabella). La Villa di Rovigno viene spazzata due volte alla settimana.

Principali investimenti dell'UO nel 2009: nel 2009 non sono stati previsti investimenti significativi in questa unità organizzativa.

Sviluppo dei servizi nel 2009: fornitura di servizi di spazzatura meccanica (il martedì e il giovedì) ad altre imprese e agli enti locali sul territorio dell'ex Comune di Rovigno, nonché potenziamento dell'impiego della spazzatura meccanica nella Città di Rovigno e negli abitati periferici; proseguimento nella fornitura di servizi speciali di pulizia di specchi stradali e fermate autobus, come pure del servizio di affissione manifesti.

Specificità del servizio: il servizio di pulizia di aree pubbliche viene effettuato per mezzo di speciali macchine spazzatrici, ma anche manualmente ad opera di 12 netturbini con l'impiego di scope e aspiratrici. I servizi igienico-sanitari vengono forniti da una persona abilitata allo svolgimento degli stessi. I servizi veterinari vengono forniti su richiesta, in conformità alla legge e alle disposizioni speciali in materia di tutela degli animali.

Numero di dipendenti in questa UO (2008): 17, nel 2009: 17

Fonti di finanziamento: la pulizia delle aree pubbliche sul territorio della Città di Rovigno viene finanziata interamente con fondi stanziati dalla Città (bilancio) sulla base delle fatture emesse mensilmente. Tutti gli altri servizi forniti da questa unità di gestione ad altre istituzioni pubbliche e private, ai comuni e alle aziende, vengono concordati a parte, in base al listino prezzi vigente, e non gravano sul bilancio della Città di Rovigno, bensì rappresentano un risultato raggiunto autonomamente dalla Società.

Mezzi finanziari necessari per gli investimenti nel 2009: - kn

Riportiamo qui di seguito il calendario per la pulitura delle aree pubbliche.

Tabella 1 - calendario per la spazzatura meccanica

Tabella 2 - calendario per la spazzatura manuale

Tabella 3 - calendario per lo svolgimento di servizi igienico-sanitari



5. 2. 2. UO Asporto rifiuti

Questo servizio comprende l'asporto ordinario di rifiuti che viene organizzato sul territorio della Città di Rovigno e dei Comuni di Valle, Canfanaro e Gimino. Si svolge su tutto il territorio per il quale è stato manifestato un interesse per l'asporto organizzato di rifiuti. Durante il 2009, come in passato, questo servizio verrà sviluppato in due direzioni primarie. In primo luogo si prevede la manutenzione e l'acquisto di macchine operatrici, veicoli e attrezzature che consentiranno di operare in maniera più efficiente e razionale, e si insiste su una sempre maggiore automazione dei lavori. In secondo luogo si prevede di continuare ad incentivare attivamente il selezionamento dei rifiuti, insistendo sulla raccolta differenziata e il recupero delle parti riutilizzabili, ampliando le discariche e migliorando il selezionamento dei rifiuti da parte degli operatori della Società.

Principali investimenti dell'UO nel 2009: acquisto di camion per asporto rifiuti, acquisto di un camion, acquisto di 4 container rolo, acquisto di cassonetti e bidoni nuovi, composter nonché di tutte le altre attrezzature necessarie per il regolare svolgimento di questa attività.

Sviluppo dei servizi nel 2009: sviluppo del servizio di selezionamento di rifiuti vegetali - composter, ammodernamento del parco macchine, miglioramento della raccolta selettiva di rifiuti recuperabili per mezzo di appositi veicoli (escavatori a benna mordente - auto rottamate, rifiuti metallici e sim.). Inoltre, si compieranno ulteriori sforzi al fine di creare le condizioni preliminari necessarie per il calcolo della tassa sui rifiuti domestici in base alla quantità, verranno sostituiti i bidoni e si attuerà la politica del **bidone standardizzato per ogni singola unità abitativa. Entro la fine del 2008 ca 1070 unità abitative saranno fornite di bidoni dedicati.** Durante il 2009, in collaborazione con i comuni, verranno avviate attività di sviluppo più attivo di centri di riciclaggio rifiuti. Inoltre si continuerà a sviluppare il servizio di fornitura servizi pubblicitari tramite l'esposizione di messaggi pubblicitari sui camion della Società. Inoltre verrà sviluppato un sistema per l'introduzione di sacchetti biodegradabili per ridurre l'inquinamento della discarica. Inoltre, durante il 2009 sarà necessario armonizzare il calcolo delle tariffe per i rifiuti con le nuove norme giuridiche, effettuando i necessari emendamenti alle decisioni a livello cittadino che regolano questa problematica. Per quanto riguarda la raccolta differenziata dei rifiuti, in determinate zone verranno previsti alcuni punti per il posizionamento delle nuove isole ecologiche.

Specificità del servizio:

Il servizio di asporto rifiuti viene effettuato per mezzo di cassonetti (speciali) standard della capienza di 120 l, 240 l e 1100 l, e l'unica eccezione è rappresentata dal centro storico dove, nelle prime ore del mattino (dalle ore 6.00 alle ore 8.00), è permesso depositare in strada i rifiuti precedentemente chiusi in sacchetti di plastica. Per svolgere questo servizio disponiamo di 14 veicoli, di cui 12 sono camion compattatori e 1 è un camion per sollevamento container. Nella zona di Gripole si trovano un'officina automeccanica, un garage per i veicoli e il centro di riciclaggio, dove i cittadini possono portare piccole quantità di rifiuti ingombranti, i quali vengono ivi selezionati e ripartiti negli appositi container della capienza di 5 m³.

Numero di dipendenti in questa UO (2008): 35, nel 2009: 35.

Fonti di finanziamento: questo servizio viene finanziato tramite il pagamento delle fatture emesse mensilmente e trimestralmente a cittadini, persone fisiche e giuridiche e alla Città di Rovigno quale utente di una parte di questo servizio.

Mezzi finanziari necessari per gli investimenti nel 2009: 1.130.000,00 kn.





5.2.3. Smaltimento rifiuti

Questo servizio comprende lo smaltimento e lo sfruttamento dei rifiuti presso la discarica legale di rifiuti comunali di Laco Vidotto a Rovigno. In questa discarica vengono smaltiti i rifiuti della Città di Rovigno nonché quelli dei Comuni di Valle, Gimino e Canfanaro. Inoltre, dal 2008 questo servizio comprende anche lo smaltimento dei rifiuti edili presso la discarica legale di Turnina.

Principali investimenti dell'UO nel 2009: continuazione del risanamento della discarica di Basilica (seconda fase) grazie al sostegno del Fondo per l'Efficienza Energetica e la Tutela dell'Ambiente, messa in funzione del bioreattore a membrana (MBR) per la depurazione delle acque di scolo a Laco Vidotto, stesura del progetto esecutivo per il III settore e avviamento della progettazione del II campo della discarica di Laco Vidotto, costruzione di una tettoia per il lavaggio dei veicoli, armonizzazione di tutta la documentazione (regolamento per il bioreattore a membrana - MBR) e ottenimento dei permessi edilizi. Durante il 2008 sono stati spesi i fondi per la I fase di risanamento della discarica di Basilica. Tutti gli investimenti sono stati effettuati impiegando i mezzi finanziari disponibili e i sussidi del Fondo, senza il sostegno proveniente dal bilancio della Città di Rovigno. Nell'ambito di questa unità organizzativa è attivo un servizio speciale per la sicurezza sul lavoro dedicata alla Società nel suo insieme.

Sviluppo dei servizi nel 2009: nei prossimi anni questa Società prevede - in un'ottica di sviluppo a lungo termine - di acquistare dei nastri trasportatori per il selezionamento dei rifiuti, allo scopo di ricavarne delle materie prime di maggiore qualità e di ricevere dallo Stato somme maggiori attraverso i Fondi, costruendo pure una stazione di trasferimento. Si prevede un ulteriore sviluppo e perfezionamento del selezionamento e della vendita di rifiuti recuperabili, soprattutto di automobili rottamate, elettrodomestici, rifiuti elettronici, pneumatici, carta, imballaggi di cartone, PET/MET e vetro. Nel 2009 la Società manterrà ai livelli del 2008 la quantità di rifiuti PVC/MET ritirati presso i negozi e alcune persone giuridiche sul territorio della Città di Rovigno. Inoltre, per mezzo di una nuova soluzione di software, verrà migliorato l'intero sistema di pesatura dei rifiuti in ingresso nella discarica.

Specificità del servizio

Nel 2001 abbiamo avviato la raccolta regolare di rifiuti recuperabili. Finora abbiamo acquistato e collocato in sito complessivamente 267 cassonetti speciali per carta, vetro e imballaggi PET-MET della capienza di 2,5 m³; 90 contenitori in rete metallica della capienza di 570 l per imballaggi PET-MET, inizialmente posizionati sulle spiagge, ora distrutti e inutilizzabili a causa dell'effetto del mare e del comportamento vandalico di singoli cittadini; 240 contenitori speciali per il vetro, 5 contenitori per pile esauste, 2 contenitori per batterie auto, 1 contenitore per filtri olio e 1 per tubi fluorescenti, 2 contenitori per olii alimentari e olii per motori. Carta e cartone provenienti da industrie vengono raccolti direttamente con un camion che passa per il territorio della Città di Rovigno e dei comuni circostanti secondo un calendario prestabilito. Dal 2006 nei centri di riciclaggio vengono raccolti rifiuti elettronici per mezzo di container dedicati della capienza di 5 m³. Dal 2007 sussiste una cooperazione con l'impresa Tetrapak per la raccolta e lo smaltimento di imballaggi tetrapak. Dal 2001 al 2008 la Società ha raggiunto una quota di rifiuti selezionati e riciclati del 10 % (questa percentuale si riferisce al peso, mentre il rapporto volumetrico è molto più grande, ca 28%) rispetto alla quantità complessiva di rifiuti asportati che ammonta, in media, a 12.000,00 tonnellate all'anno. La presente UO dispone di 1 compattatore, 1 terna ruotata, 1 camion escavatore a benna mordente usato per la raccolta di tutti i rifiuti ingombranti e lo svuotamento di cassonetti della capienza di 2,5 m³, nonché di una pompa mobile per prodotti petroliferi, ad uso della discarica. Nell'ambito della discarica è stato allestito il centro di riciclaggio che è stato dotato di una pressa da 25 tonnellate per l'imballo di carta, cartone e imballaggi PET /MET e per la raccolta differenziata di polistirolo e pellicole di plastica (dal 2007). Nel 2006 è stato ampliato il centro di riciclaggio,



ovvero è stata cementata e recintata una superficie di 460,00 m2 che viene utilizzata per lo stoccaggio provvisorio di rifiuti metallici ingombranti e rifiuti imballati nonché per lo stoccaggio di cassette e pallet di legno provenienti dalla raccolta differenziata. Durante il 2007 ha preso inizio l'utilizzo del settore II che continuerà anche nel 2009 e nel 2010.

Numero di dipendenti in questa UO (2008): 8+2, nel 2009: 8+2.

Fonti di finanziamento: allo scopo di attuare il Programma operativo per il 2008, i mezzi necessari si reperiscono con la riscossione del contributo per il finanziamento della costruzione e della manutenzione della discarica sanitaria di Laco Vidotto, un contributo speciale indicato a parte nelle bollette mensili e trimestrali per i servizi di asporto e smaltimento rifiuti. I mezzi per gli investimenti vengono reperiti attraverso l'ammortamento della Società e da altre fonti (principalmente il Fondo per l'Efficienza Energetica e la Tutela dell'Ambente).

Mezzi finanziari necessari per gli investimenti nel 2009: 2.068.000,00 kn.

5.3. Unità di gestione „Parchi e aree verdi“

5.3.1. Parchi e aree verdi

Questa unità organizzativa si occupa delle attività di giardinaggio nella Città di Rovigno, della gestione di aree verdi pubbliche, parchi e boschi, soprattutto del parco forestale protetto Punta Corrente e della fascia costiera protetta di Cuvi. Nelle seguenti tabelle sono indicate le superfici che vengono curate e sistemate regolarmente durante l'anno. Ogni anno questa unità effettua degli interventi d'investimento, ovvero predispone delle nuove aree verdi, e successivamente anche queste aree diventano oggetto di una gestione regolare annuale. Per una buona gestione dei parchi è necessaria l'irrigazione, che finora è stata introdotta complessivamente in 33 siti, mentre per il 2009 è prevista l'introduzione in tutti i siti predisposti recentemente (consultare la tabella investimenti).

GESTIONE ORDINARIA DELLE AREE VERDI PER ANNO										
ELEMENTI	2000.	2001.	2002.	2003.	2004.	2005.	2006.	Indice		
								2007.	2008.	2008./2007.
SUPERFICI (m2) gestite	726227	727517	766797	774119	819961	838914	841156	846245	855455	101,09
alberi pz.	1763	1785	1811	1980	2555	2887	3000	3071	3371	109,77
arbusti pz.	1749	1923	2852	6052	6725	7328	7395	8074	8144	100,87
piante perenni pz.	1952	2760	4382	4742	7346	8326	8650	9314	9864	105,91
Sup. erbose m2	133438	151798	151928	173073	237503	252518	3,00E+06	258813	266813	103,09
siepi m	145	165	170	1570	2682	2973	2990	3253	3253	100,00
fiori m2	80	153	163	270	690	1210	1300	1485	1485	100,00

Principali investimenti dell'UG nel 2009

Anche nel 2009, come sinora, verrà data particolare importanza alla cura del parco forestale protetto di Punta Corente. Come nel 2008, sono previsti la potatura sanitaria e l'abbattimento di alberi secchi, come pure la forestazione di una parte del parco forestale protetto con l'ulteriore messa a dimora di circa 250 piante (nel 2006 nel parco forestale protetto sono sta-



te messe a dimora 150 nuove piante, e nel 2007 - 100 e nel 2008 circa 200). Inoltre la Società continuerà attivamente a rinnovare i passeggi (muratori - cordoni) e a ricostruire una parte dei muretti a secco in riva al mare per prevenire l'erosione del suolo. Fra gli investimenti più significativi in macchinari e attrezzature va menzionato il futuro acquisto di falciatrici e decespugliatori nuovi, di un camion e di un piccolo kamion usato, il quale verrà utilizzato dagli addetti alla manutenzione del sistema di irrigazione. Durante il 2009, su richiesta, questa unità effettuerà anche altri lavori per terzi (Maistra, Valalta).

Sviluppo dei servizi nel 2009: durante il 2009, come nel 2008, questo servizio sarà orientato verso una riduzione del lavoro manuale e un aumento della gestione automatizzata per mezzo dei nuovi macchinari, con la tendenza a mantenere lo standard attuale nella cura di tutte le aree verdi cittadine, con particolare attenzione al parco forestale protetto di Punta Corrente e al risparmio sul materiale vivaistico. Oltre a portare a termine le attività menzionate, continueremo ad impegnarci a favore dello sviluppo e dell'ampliamento delle aree verdi in tutte le zone della città, soprattutto negli abitati periferici. Durante il 2009 è prevista la continuazione del progetto GIS/catasto della vegetazione, per un migliore monitoraggio e una più agevole registrazione del numero di falciature, messe a dimora, delle specie vegetali, del consumo d'acqua, nonché per una migliore messa in rete con le altre città al fine di effettuare uno scambio di informazioni e conoscenze.

Specificità del servizio: durante l'anno, sulle aree verdi, viene effettuata la messa a dimora primaverile e autunnale di fiori stagionali, vengono piantate 68000 piante all'anno, mentre in media vengono falciati complessivamente 38000 m² in più di 30 volte. Per l'irrigazione, in media, si impiegano annualmente 13 000 m³ di acqua, mentre per il materiale vivaistico la spesa annuale media ammonta complessivamente a più di 100.000,00 kn. Ogni anno, in media, vengono installati 1 200 m di tubature irrigue. Nel 2008 la pulizia delle spiagge è stata effettuata quotidianamente nei mesi estivi e una volta alla settimana nel corso dell'anno, mentre gli interventi di pulizia spiagge meccanizzata si sono svolti, in media, 2 volte al mese; tali pratiche proseguiranno anche nel 2009. Questa unità organizzativa si occupa anche della rimozione di altri tipi di rifiuti, comunali e non nocivi, da spiagge e parchi. Oltre alle suddette attività, su ordine delle guardie comunali, vengono effettuati anche interventi speciali che consistono in operazioni di pulizia speciali, rimozione di alberi e sim. In futuro la tendenza generale di aumento dell'irrigazione e della messa a dimora di piante andrà diminuendo gradualmente poiché la maggior parte delle aree verdi cittadine più belle è già stata sistemata, quindi gli sforzi verranno concentrati sul mantenimento dello standard attuale.

Numero di dipendenti in questa UO (2008): 24, nel 2009: 24.

Fonti di finanziamento: tutti i mezzi finanziari necessari per l'attuazione del suddetto Programma operativo per il 2009 vengono stanziati dal bilancio della Città di Rovigno sulla base delle fatture emesse per i servizi forniti.

Mezzi finanziari necessari per gli investimenti nel 2009: 795.500,00 kn.



PIANO DI GESTIONE DELLE AREE VERDI PER IL 2009							
N. Via zona	superf m2	alberi pz.	piante perenni pz.	trajnice pz.	aree erbose m2	siepi m fiori m2	vasi pz.
1. Lungo Via A. Rismondo	85	17	0	88	0	0	5 in pietra e 6 vasi
2. Piazza Pignaton	86	0	0	12	20	f 40	0
3. Sottolatina	178	17	51	643	120	0	2 in pietra
4. Parco Valdibora	2.420	38	223	101	1.200	s 136 f60	0
5. Piazzale delle Tabacchine	252	4	20	82	200	f 50	0
6. Vegetazione Acquario	721	1	0	0	700	f 80	0
7. Parcheggio	300	26	178	260	100	f 50	3 in pietra
8. Monte	9.981	200	80	4.000	5.000	0	0
9. Vegetazione presso l'autostazione	140	18	3	180	100	f 25	0
10. Via dell'Istria	7.200	238	280	361	5.750	s 55 f300	0
11. Lorenzetto (boschetto Elektroistra)	2.284	74	8	0	2.000	0	0
12. Terrapieno Mirna	2.187	57	83	160	1.890	0	0
13. Campo pallamano	752	4	0	0	750	0	0
14. Stazione ferroviaria	1.520	24	0	0	1.500	0	0
15. Via Zagabria	11.427	55	40	0	8.700	s 40	0
16. Centener	3.519	23	18	0	3.500	s 14	0
17. Martiri di Kresini verso Eden	1.000	0	0	0	1.000	0	0
18. Abitato ospedale	13.500	20	4	0	13.000	0	0
19. Parco dei Caduti Croati della Guerra Patria	30.281	*****	0	0	6.000	0	0
20. Rotonda	375	13	40	297	254	0	0
21. S. Vito	50	5	0	0	0	0	0
22. Rondò	76	1	0	200	30	f 10	0
23. Viale 88 alberi	8.000	152	6	0	6.400	0	0
24. Viale P. pinea-Mirna	11.550	367	0	0	11.550	0	0
25. Oleandri (strada)	2.196	66	343	0	2.196	0	0
26. Strada verso l'ospedale	1.424	0	0	0	1.424	s 100	0
27. Mondelaco boschetto	5.935	*****	0	0	5.935	0	0
28. Boschetto	6.578	50	0	0	0	0	0
29. Via della Gioventù, lunghezza 494 m	0	60	655	0	0	0	0
30. Via Lujo Adamović	70	1	7	50	55	s 20	0
31. Superficie piantata a fiori lungo curva in Via Lorenzetto	25	0	5	310	0	0	0
32. Superficie piantata a fiori presso farmacia	60	0	0	120	25	0	2 in cemento
33. Area in Passo M. Macan	60	3	0	0	60	0	0
34. Area Gripole	1.000	1	0	0	1.000	0	0
35. Laco Sercio, viale	400	19	0	0	400	0	0
36. Triangolo via Zagabria	50	1	9	53	40	0	0
37. Triangolo accanto alla chiesetta	25	0	0	35	0	0	0
38. Riva ai Caduti	280	49	880	150	0	0	0
39. Area accanto al Pronto Soccorso	120	3	0	0	100	s 20	2 in cemento
40. Via Montona, parco giochi	1.430	10	0	50	800	0	0
41. Via 30 Maggio	372	0	400	180	300	f 15	0
42. Cocaletto	2.000	28	0	0	2.000	0	0



PIANO DI GESTIONE DELLE AREE VERDI PER IL 2009							
N. Via zona	superf m2	alberi pz.	piante perenni pz.	trajnice pz.	aree erbose m2	siepi m fiori m2	vasi pz.
43. Via Stjepan Radić	1.750	40	0	0	1.750	0	0
44. Cimitero, ala nuova	1.000	50	2.800	0	500	0	0
45. Mondelaco asilo	2.200	52	0	0	2.200	s 800	0
46. S.Vito (lungo il campo di calcio)	38.700	*****	*****	0	5.000	0	0
47. Via Marco della Pietra	1.200	32	0	0	1.200	0	0
48. Liceo	1.021	95	91	0	800	s 86	0
49. Parco dell'Istituto Ruder Bošković	3.200	53	60	150	2.500	s 90	2 in pietra
50. S.E."J. Dobrila" e palestra	3.025	105	17	0	2.000	0	0
51. SEI B.Benussi e asilo	2.426	15	62	14	2.100	0	0
52. Boschetto in via Lujo Adamović	6.250	*****	6	0	5.600	0	0
53. Via dell'Istria (novità)	927	20	45	0	180	f400	0
54. S.E."J. Dobrila" (novità)	1.125	22	10	130	870	f50	0
55. Rotonda Concetta	676	1	371	852	400	0	0
56. Via Stanga	2.000	10	0	0	1.775	f225	0
57. Incrocio Via S. Radić e via 30 Maggio	460	3	100	56	380	0	0
58. Viale R. Bošković	645	0	190	160	590	0	0
59. Incrocio Via F.Ili Božić e Via Valle	1.850	15	245	180	1.750	s280	0
60. Incrocio Campolongo e Concetta	1.200	6	40	70	2.000	0	0
61. Lungo Circonvallazione Franjo Glavinic	500	5	0	50	300	f50	0
62. Lungomare Fratelli Gnot	500	10	0	150	400	s120	0
63. Area verde Monfiorenzo	5.758	35	0	0	5.000	0	0
64. Parco giochi Mulini	235	21	0	0	235	0	0
65. Area verde Fontera	200	3	9	50	150	f10	0
66. Parco giochi Monfiorenzo	2.000	5	0	0	2.000	0	0
67. Area verde Concetta	1.500	12	20	0	1.500	s10	0
68. Parco giochi Gripole	3.330	*****	0	0	3.000	0	0
69. Parco Porton Biondi	5.500	*****	0	0	4.800	0	0
70. Parcheggio Concetta	1.324	15	180	30	650	s75	0
71. Via L. Adamović (campo pallacanestro)	500	15	200	0	380	0	0
72. Ingresso Cocaletto	730	0	0	90	680	f20	0
73. Incrocio Via F.Ili Brajković e viale Bošković	700	40	5	0	600	f20	0
74. Centener, campo giochi	500	6	10	0	450	f50	0
75. Parcheggio, terrapieno	420	18	120	0	200	f30	3 in pietra
76. Casa per anziani "D. Pergolis"	3.447	82	137	0	2.300	s 114	0
77. Biblioteca "M. Vlačić"	1.138	33	23	0	600	s 23	0
78. Asilo Valbruna e prato	16.200	4	0	0	15.500	s270	0
79. Via De Amicis		7	0	0	0	0	0
80. Punta Corrente	487.460	*****200	*****	0	86.232	s 1000	0
81. Vegetazione lungo il campo di calcio	4.000	40	250	0	3.700		
82. Asilo Naridola	1.200	6	40	50	1.000		
83. Asilo Neven	1.500	10	0	0	1.300		
84. Area verde Gripole ingresso	2.000	84	0	150	1.700		
85. Cuvì	96.239	*****	*****	0	4.542	0	0



*alberi a sé stanti	0	132	0	0	0	0	0
86. Rovinjsko Selo							
- presso il monumento ai caduti	500	*****			200		
- cimitero e intorno alla chiesa	2500	79			2000		
- intorno al campo pallamano	2.000	23			1.000		
- superfici nuove, isole lungo la strada	500	8	30	250	300		
- lungo la strada principale	2.100	*****			1.000		
- imboccature delle vie secondarie	6.000	16			6.000		
- ingresso nell'abitato Villa di Rovigno (presso la scuola)	5.000	2			4.000		
- presso la stazione vigili del fuoco	300	*****			300		
-kod vatrogasnog doma	100	*****			100		
TOTALE	855.445	3.371	8.144	9.864	266.813	siepi.3253 fiori. 1485	25

5.3.2. Cimitero

La Servizio Comunale s.r.l. gestisce il cimitero cittadino di Rovigno e il cimitero di Villa di Rovigno. Nel 2008 è stato rifatto il tetto sovrastante l'ingresso del cimitero vecchio e sono stati ristrutturati tutti i vialetti del cimitero nuovo. Durante il 2007/2008 è stato portato a termine il progetto di finalizzazione del parcheggio e dell'ingresso principale del cimitero, che rappresenta uno dei più significativi investimenti a lungo termine della Città di Rovigno e della Servizio Comunale s.r.l. relativi al prossimo programma a medio termine. Durante il 2009 si prevede la risoluzione delle questioni di titolarità dei diritti di proprietà relativi alla finalizzazione del parcheggio principale del cimitero cittadino. Riteniamo che, come sinora, sono stati compiuti degli importanti progressi nella manutenzione ordinaria del cimitero (soprattutto a Villa di Rovigno), nella falciatura dell'erba e nella manutenzione di tombe trascurate, come pure nello sviluppo di servizi accessori legati alla cerimonia funebre (servizio di trasporto funebre, montacarichi per sollevamento bare, servizio altoparlante, musica e sim.).

Principali investimenti dell'UO nel 2009: si prevedono il rifacimento della rimanente parte delle arcate, il risanamento della facciata dell'ingresso come pure ulteriori interventi nell'ala vecchia e nuova del cimitero volti alla preparazione e alla manutenzione dei vialetti e dei relativi cordoni. Inoltre, inizierà la costruzione dei servizi igienici e di un magazzino ausiliario a Villa di Rovigno, operazione per la quale si attende il rilascio dei permessi necessari.

Sviluppo dei servizi nel 2009: si continuerà ad impegnarsi a favore di un miglioramento della cerimonia funebre, del trasporto del defunto, dell'uniformazione e della standardizzazione del servizio, per ampliare la gamma di accessori tombali, il rifacimento dei registri funerari e l'aggiornamento dei registri dei posti di sepoltura. Inoltre si continuerà con l'aggiornamento dell'elenco delle riscossioni e dei debiti relativamente a tutte le entrate dei cimiteri cittadini. Dei registri aggiornati e la fermezza nell'attuazione delle decisioni relative all'assetto del cimitero costituiscono l'imperativo basilare per ovviare a tutte le carenze del passato e risolvere i malintesi storici relativi al cimitero cittadino. Durante il 2009 verrà sostituito il veicolo speciale per il trasporto salme.

Specificità del servizio: durante il 2007 sono state effettuate esattamente 124 sepolture mentre nel 2008, al 1 novembre, le stesse ammontavano a 106 (+35 prese in consegna di salme che poi non sono state sepolte presso i nostri cimiteri).



Numero di dipendenti in questa UO (2008): 6 , nel 2009: 6 (5).

Fonti di finanziamento: i mezzi finanziari necessari per l'attuazione del suddetto Programma operativo per il 2009, per quanto riguarda la manutenzione ordinaria dell'ala vecchia del cimitero cittadino (vialetti) vengono stanziati dal bilancio della Città di Rovigno, mentre i rimanenti mezzi finanziari destinati all'investimento, alla manutenzione e alla costruzione vengono reperiti tramite la riscossione del contributo per l'usufrutto perenne dei posti di sepoltura e del contributo annuale per la manutenzione del cimitero.

Mezzi finanziari necessari per gli investimenti nel 2009: 1.300.000,00 kn.

5.4. Mercato e parcheggi

5.4.1. Lo spazio del mercato, attualmente, consta di quattro unità e precisamente: A - pescheria, B - mercato ortofrutticolo, C - bancarelle e chioschi da mercato, e D - vendita di prodotti alimentari di origine animale e alcool.

La pescheria, il mercato ortofrutticolo e la vendita di prodotti alimentari di origine animale vengono gestiti durante tutto l'arco dell'anno, come pure due chioschi presso la zona C del mercato, mentre le bancarelle della zona C vengono affittate esclusivamente nei mesi estivi. La maggior parte degli affittuari è stabile e possiede dei contratti annuali. Negli anni passati sono stati sistemati il mercato ortofrutticolo e la pescheria. Verso la fine del 2006 e durante il 2007 è iniziato ed è stato ultimato l'allestimento del vano precedentemente usato come pescheria, che oggi è adibito prevalentemente a vano per la vendita di prodotti alimentari di origine animale e alcool, e in parte anche a minienoteca - spaccio roviginese. Durante il 2008 sono state acquistate delle bancarelle nuove per il mercato C, è stata pavimentata l'intera zona C del mercato e sono state eseguite le relative opere infrastrutturali, di giardinaggio e di illuminazione.

Principali investimenti dell'UO nel 2009: acquisto di dispositivi informatici, acquisto di carrello, pressa per il cartone e tutte le altre attrezzature di misurazione.

Sviluppo dei servizi nel 2009: Allo scopo di aumentare la qualità dei servizi anche nel 2009, si continuerà ad operare mirando a mantenere gli standard igienico-sanitari raggiunti, dedicando particolare attenzione alla pulizia e all'aspetto dell'intero spazio, all'uniformazione dei venditori, alla registrazione elettronica e ad altri elementi che garantiranno uno svolgimento qualitativamente superiore di tutte le attività. Durante il 2009 il mercato C sarà operativo anche nei mesi invernali con la vendita di prodotti per le feste natalizie e di capodanno.

Specificità del servizio: le principali specificità del servizio derivano dall'influsso delle stagioni sul calendario e la riscossione dei proventi, mentre la maggior parte delle spese è distribuita in maniera proporzionata. Nel 2008 il numero medio di utenti dei posti al mercato ortofrutticolo era di 67 unità con l'affitto di 123 posti vendita, presso la pescheria era di 4 unità con l'affitto di 7 posti vendita, mentre al mercato C ci sono stati 24 posti per bancarelle. Nella zona D hanno avviato la propria attività 5 utenti, mentre durante il 2009 si prevede di aumentare tale numero facendo ricorso più attivamente alla pubblicità.

Numero di dipendenti in questa UO (2008): 5 - 2009: 5.

Fonti di finanziamento: i mezzi finanziari necessari per l'attuazione del suddetto Programma operativo per il 2009 derivano ai proventi della gestione della Società.

Mezzi finanziari necessari per gli investimenti nel 2009: 159.000,00 KN.



5.4.2. OJ Parcheggi

La Servizio Comunale s.r.l. oggi gestisce complessivamente 1443 posti macchina sul territorio della Città di Rovigno. I parcheggi cittadini vengono suddivisi in parcheggi su carreggiata e fuori carreggiata. I parcheggi fuori carreggiata sono: Valdibora 1, Valdibora 2 e 3, Concetta (a pagamento durante la stagione turistica) e Bauxite (a pagamento durante la stagione turistica). I parcheggi su carreggiata sono il parcheggio presso il discount Valalta sulla Circonvallazione F.lli Lorenzetto e i posti macchina in Via Carducci, in Piazza sul Laco, via Aldo Negri, il piazzale davanti alla Fabbrica Tabacchi di Rovigno, i parcheggi Mirna 1 e 2, l'area presso l'autostazione e i posti macchina davanti alla farmacia. Da un punto di vista a lungo termine, anche nel 2009 è necessario continuare ad ampliare le zone con obbligo di pagamento parcheggio lungo le strade, prevedendo degli abbonamenti e delle tessere preferenziali (solo per determinate categorie di residenti).

Principali investimenti dell'UO nel 2009: acquisto di nuovi parchimetri di riserva e altri parchimetri allo scopo di ampliare la zona con obbligo di pagamento parcheggio. Gli altri investimenti riguardano la diffusione dei sistemi ottici, la manutenzione di sistemi di videosorveglianza presso tutti i parcheggi e la manutenzione della zona pedonale. Nel corso del 2009 verranno selezionate nuove attrezzature automatizzate e accessori per parcheggi con l'obiettivo di sostituire le attrezzature usurate dei parcheggi fuori carreggiata. La dinamica dell'acquisto e della messa in funzione dipenderà dai mezzi messi a disposizione tramite leasing e dal decorso della gara pubblica.

Sviluppo dei servizi nel 2009: maggiore automazione della gestione, riduzione dell'impiego di manodopera per lavoro stagionale presso i parcheggi (introduzione di più parchimetri, sviluppo di un nuovo sistema più economico provvisto di postazioni per il pagamento automatico senza operatori), ampliamento dei servizi, controllo di ingressi una tantum nella zona pedonale per mezzo di un ticket con multa automatica in caso di sfioramento del limite temporale previsto, sviluppo di soluzioni di software proprie allo scopo di rendere pienamente indipendenti i sistemi per la gestione dei parcheggi e della zona pedonale dalle imprese e dai collaboratori esterni.

Specificità del servizio: disponiamo complessivamente di 1443 posti macchina. Presso i parcheggi, durante la stagione turistica, sono impiegati in media 40 lavoratori, un numero che si riduce a 21 unità in bassa stagione. Su base di calcolo quotidiana, il numero medio di veicoli che occupano un posto macchina è di 2,60, mentre il tempo medio di occupazione di un posto macchina è di 4,76 ore.

Numero di dipendenti in questa UO (2008): 21 - 2009: 21.

Fonti di finanziamento: tutte le attività per il 2009 legate ai parcheggi e all'acquisto delle relative attrezzature verranno finanziate con mezzi propri, senza lo stanziamento di fondi pubblici.

Mezzi finanziari necessari per gli investimenti nel 2009: 650.000,00 KN + attrezzature nuove (ca 1,5 milioni di kn).



5.5. Unità di gestione „Drenaggio e smaltimento acque di rifiuto“

5.5.1. UO „Drenaggio e smaltimento acque di rifiuto“

L'unità organizzativa „Drenaggio“ si occupa del funzionamento e della manutenzione del depuratore di acque di rifiuto di Cuvi, dello spurgo di pozzi neri e fosse biologiche, della manutenzione di stazioni di pompaggio, condutture fognarie e scarichi acque meteoriche, del rilascio di autorizzazioni relative a documenti progettuali. I proventi di questa unità organizzativa derivano dalla riscossione di un contributo speciale per la manutenzione e la costruzione della rete fognaria che è incluso nel prezzo dell'acqua (contributo rete fognaria), dalla fornitura di servizi di spurgo pozzi neri e fosse biologiche, dallo sturamento meccanizzato delle condutture, dalla riscossione della tariffa per il rilascio delle autorizzazioni e, infine, dalla quota di bilancio della Città di Rovigno prevista per la manutenzione dei tubi di scolo, della fontana e delle canalizzazioni per il drenaggio delle acque meteoriche. Nel 2009 continuerà la costruzione della rete di collettori e canalizzazioni nell'abitato di Carmelo e in una parte dell'abitato di Laco Sercio. Durante il 2009 si otterranno i permessi edilizi per i progetti della rete di collettori e canalizzazioni sul territorio dell'intera città (Monfiorenzo, Valbruna Il nord, collettore Laco Sercio-Lamanova-Gripole-Monfiorenzo) e il permesso di ubicazione per gli abitati di Borik-Ospedale, Concetta e Gripole. Nella zona di Villa di Rovigno inizieranno i lavori geodetici e l'elaborazione del progetto preliminare. La costruzione della maggior parte della rete fognaria e la dinamica della stessa, purtroppo, dipendono anche dal diritto di servitù e da altri aspetti di diritto patrimoniale i quali, troppo spesso, influiscono sulla non realizzazione di singoli importanti interventi infrastrutturali. L'obiettivo primario continuerà ad essere quello di finalizzare l'assetto della maggior parte degli abitati urbani e periferici entro il 2012 e di effettuarne l'allacciamento al sistema fognario pubblico. La dinamica complessiva della costruzione dipenderà, innanzitutto, dal ritmo di reperimento dei permessi edilizi e di ubicazione, dall'entità del sostegno proveniente dal bilancio cittadino nonché dai limiti degli obblighi creditizi.

Principali investimenti dell'UO nel 2008: costruzione delle canalizzazioni per il drenaggio di acque di scolo e meteoriche per una parte del sistema di rete fognaria pubblica Concetta-Laco Sercio (abitati di Boschetto e Carmelo). Inoltre si prevede di continuare con lo sviluppo della telemetria e il monitoraggio a distanza di tutte le stazioni di pompaggio, con interventi regolari di manutenzione in tutte le stazioni di pompaggio e con la progettazione e l'ottenimento dei relativi permessi. Nel quadro di questo progetto verrà avviata anche la realizzazione del progetto preliminare del depuratore di Cuvi, III grado - bioreattore a membrana (MBR) come pure il pilotaggio, presso lo stesso sito, di un dispositivo di piccole dimensioni per ottenere dei dati adeguati per la progettazione.

Sviluppo dei servizi nel 2008: nel prosieguo di quanto intrapreso nel 2007, anche nei prossimi anni verrà intensificata - ma anche affiancata da un nuovo ciclo di opere - la costruzione della rete di collettori e canalizzazioni e del nuovo depuratore di Cuvi, e parallelamente si continuerà attivamente ad informatizzare e sviluppare il sistema di monitoraggio, di videoispezione e manutenzione dell'intera rete di collettori attuale. Conseguentemente, è possibile che nel 2009 risulti necessario un aumento della tariffa per il contributo comunale allo scopo di correggere le entrate e assicurare i mezzi necessari per il normale funzionamento del sistema e il finanziamento di tutti i crediti già contratti, come pure di quelli futuri, il tutto alla luce dell'aumento dei tassi d'interesse previsto per il 2009. Un impegno particolare, come sinora, riguarderà la manutenzione e la funzionalità di tutti i dispositivi e di tutti gli impianti che sono stati sistematicamente trascurati negli anni passati. Nel 2009, dopo il completamento del database GIS per la rete fognaria, il sistema supporterà gli aggiornamenti, con la possibilità di visualizzare in Internet tutti i dati desiderati in base ad una "chiave" utente predefinita. Il nostro sistema SCADA funziona già in tale modo. Il prossimo passo nell'aggiornamento dei summenzionati sistemi è di far sì che tutti i dati raccolti per mezzo dei sistemi GIS e SCADA siano utilizzabili "in situ": nel luogo opportuno e per mezzo di un computer portatile o di un palmare, il che verrà realizzato nel corso del 2009. Inoltre cercheremo di migliorare ulteriormente il servizio di pulizia dei tubi di scolo del sistema di drenaggio pubblico e individuale provvedendo all'acquisto di un nuovo veicolo polivalente munito di tutte le attrezzature per svolgere tali operazioni con l'ausilio di macchinari nel corso del 2010. Attualmente le suddette



operazioni vengono effettuate a mano e con macchinari (autocisterne e mezzi Canal Jet non possono entrare nel centro storico a causa delle loro dimensioni). La Società non effettua servizi di pulizia di condutture di drenaggio individuali (sturazione e individuazione di guasti alle canalizzazioni interne) poiché è priva delle attrezzature necessarie. Inoltre, nel 2009 la Società inizierà ad acquistare attrezzature per la pulizia meccanizzata dei collettori (rimozione di erbacce, grasso e depositi melmosi), pertanto il piano operativo per il 2010 prevederà che ogni tratto della rete fognaria venga pulita almeno una volta ogni cinque anni.

Numero di dipendenti in questa UO (2008): 11, nel 2009: 10.

Specificità del servizio: sul territorio della Città di Rovigno, per mezzo di veicoli speciali, vengono raccolti 16000 m³ di acque di rifiuto provenienti da pozzi neri, mentre la quantità giornaliera di acque di rifiuto che passano attraverso il depuratore ammonta a 4000 m³/giorno. Disponiamo complessivamente di sei stazioni di pompaggio di cui, attualmente, due (SP Cinema e SP Squero) sono collegate con un cavo a fibra ottica, mentre le altre sono collegate con il sistema telemetrico centrale GSM per mezzo di dispositivi PLC. La stessa cosa vale anche per i nuovi impianti di travaso e sfogo (via Švalba, Carera). La principale specificità di questo servizio sta nel numero crescente di utenti, a causa del quale sono necessari maggiori investimenti nella manutenzione, il che costituisce la condizione di base per il buon funzionamento degli impianti.

Mezzi finanziari necessari per gli investimenti nel 2009: 12.094.000,00Kn.

5.5.2. Manutenzione - opere murarie

I lavori di pavimentazione delle vie storiche e di ricostruzione di superfici pavimentate nel centro storico vengono effettuati da un gruppo di muratori e scalpellini. La presente unità organizzativa, inoltre, si occupa dell'installazione della segnaletica, di piccole riparazioni su aree pubbliche, della manutenzione di una parte del cimitero e dei vialetti nei parchi (Cuvi e Punta Corrente), della manutenzione di una parte dell'arredo urbano dei parchi (parchi giochi), del monitoraggio dei tombini e del montaggio di postazioni di avvistamento incendi e sim.

Principali investimenti dell'UO nel 2009: risanamento dei cordoni dei vialetti a Punta Corrente, risanamento del muro a Punta Corrente, risanamento dei vialetti a Punta Corrente, costruzione del muro in Circonvallazione fratelli Lorenzetto, risanamento dei sentieri presso il cimitero di Villa di Rovigno, risanamento degli scalini e piccoli interventi nell'ambito del centro storico nonché pavimentazione di piccole parti di singole vie.

Sviluppo dei servizi nel 2009: nell'ambito dei servizi offerti si cercherà di ridurre ulteriormente il numero di dipendenti con la tendenza a passare all'outsourcing per i lavori maggiori, mentre il gruppo di muratori dovrebbe specializzarsi ulteriormente e lavorare esclusivamente alla manutenzione ordinaria e d'investimento effettuando anche piccoli interventi.

Specificità del servizio: sono stati pavimentati 550 m² di superfici urbane, sono stati ricostruiti 2000 m di cordoni stradali e 50 m di scalini, sono stati posti 330 m² di piastrelle di plastica per superfici erbose. Inoltre, nell'anno corrente, questa unità organizzativa ha finora installato 135 colonnine spartitraffico, 165 segnali stradali (dato aggiornato a novembre a.c.), 20 cestini e una cinquantina di portacenere.

Numero di dipendenti in questa UO (2008): 8- nel 2009: 7.

Fonti di finanziamento: questa unità organizzativa viene finanziata integralmente con mezzi del bilancio della Città di Rovigno e con i fondi che verranno raccolti con la riscossione della futura tassa per la tutela dei monumenti. I mezzi del bilancio della Città di Rovigno coprono esclusivamente le retribuzioni e un terzo dei costi materiali, mentre i fondi necessari per il normale funzionamento di questa unità organizzativa provengono dalla gestione delle altre unità.

Mezzi finanziari necessari per gli investimenti nel 2009: per quanto riguarda il drenaggio, solo gli attrezzi (possibile donazione di un veicolo a gas da parte dei partner d'affari Rossi, Italia).



6.

Principali linee guida per la sicurezza sul lavoro nel 2009

La sicurezza sul lavoro è oggetto di particolare attenzione durante tutto l'anno solare. Infatti vengono monitorati e controllati sistematicamente tutti i processi lavorativi, i luoghi di lavoro come pure gli strumenti e gli attrezzi utilizzati. Allo stesso tempo vengono effettuati sistematicamente dei check-up medici di tutti i dipendenti dell'azienda.

Grazie al monitoraggio continuato di tutti i segmenti della sicurezza sul lavoro e all'eliminazione sistematica delle carenze individuate nel corso di visite di controllo e di certificazioni periodiche dell'ambiente di lavoro, degli impianti, degli attrezzi e degli strumenti utilizzati, possiamo constatare che la sicurezza sul lavoro viene attuata ad un livello molto alto. Un ulteriore argomento a favore di questa affermazione va ricercato nel fatto che, nel corrente anno di gestione, abbiamo avuto solamente pochi infortuni leggeri sul lavoro senza assenza per malattia. Finora non sono stati registrati casi di malattie professionali all'interno dell'azienda.

Il sistema di controllo e monitoraggio viene pianificato e attuato su base settimanale per segmenti che comprendono: il controllo della presenza e della conformità degli apparecchi antincendio, la presenza e le condizioni della segnaletica di sicurezza in luoghi e impianti di lavoro, la presenza e le condizioni dei kit di pronto soccorso, l'effettuazione di visite mediche periodiche e di controllo (52 dipendenti sono stati sottoposti a visita periodica e 36 a visita di controllo), il controllo della conformità dei mezzi di lavoro e dei relativi dispositivi di sicurezza, il controllo delle misure di precauzione presso cantieri edili provvisori su carreggiata e lungo le strade, controllo della conformità d'uso e della presenza di mezzi di tutela personali e controllo costante del tasso alcolemico dei dipendenti sul posto di lavoro (nel corso dell'anno corrente sono stati effettuati 108 test alcolemici con un risultato positivo in 4 casi, ovvero nel 3% dei casi). **Nel 2008, sulla base della prassi positiva del passato, si prevede di continuare con l'attuazione di tutte le misure di sicurezza sul lavoro e di tutela antincendio (che è parte integrante dei processi lavorativi) con la stessa periodicità e ponendo l'accento su:**

- l'effettuazione di controlli tecnici periodici del microclima e delle installazioni negli stabili (5 stabili), sulle macchine operatrici e sugli attrezzi (ca 60 certificati di conformità);
- il controllo e il rilascio di certificati di conformità per apparecchi antincendio in uso (48 apparecchi);
- il monitoraggio e la valutazione della qualità e della funzionalità dei nuovi modelli di abbigliamento e calzature da lavoro e la definizione di eventuali perfezionamenti prima del seguente ordine d'acquisto;
- la qualificazione aggiuntiva di una persona che si occuperà, per conto dell'azienda, di educare alla sicurezza sul lavoro i nuovi dipendenti e i dipendenti assegnatari di nuove mansioni all'interno dell'azienda;
- la definizione dei processi di lavoro e la formazione dei lavoratori (acquisto di 1 kit - auto-respiratore) per l'ingresso e l'effettuazione di riparazioni nelle vasche di accumulo della rete fognaria (stazioni di pompaggio);
- il controllo costante del tasso alcolemico dei dipendenti (sono previsti 150 test alcolemici);
- la presa di accordi con uno specialista di medicina del lavoro per sottoporre a test antidroga (droghe leggere) i potenziali dipendenti prima dell'assunzione e i dipendenti attuali, nel caso si sospetti che possano essere sotto l'influsso delle stesse sul posto di lavoro.



7.

Piano investimenti per il 2009 suddiviso per unità operative

Le seguenti tabelle indicano il piano investimenti per il 2009. Il piano investimenti e la dinamica degli investimenti dipenderanno in parte anche dalle fonti esterne di finanziamento, soprattutto dai mezzi a fondo perduto concessi dal Fondo per l'Efficienza Energetica e la Tutela dell'Ambiente, dai mezzi finanziari dell'Ente Croato per l'Economia Idrica e dai mezzi del bilancio della Città di Rovigno. Qui di seguito si riporta la dinamica d'investimento prevista, suddivisa per unità di gestione. Alla fine della tabella viene data una panoramica globale delle fonti di finanziamento e del loro influsso sull'intero ciclo investimenti per il 2009.

7.1. Parchi e aree verdi - dinamica d'investimento per il 2009

Investimento		Valore
A	UO Parchi e aree verdi	
1.	Decespugliatori per i pendii e per la finalizzazione della falciatura intorno ad alberi e arbusti (2 pz)	11.000,00
2.	Falciatrice con sacco, per la falciatura dei prati urbani (2 pz)	7.000,00
3.	Cesoie per siepi	4.500,00
4.	Camion Iveco	200.000,00
5.	Computer	8.000,00
6.	Zappatrice	15.000,00
7.	Allestimento area verde all'incrocio Gripole (2a parte)	100.000,00
8.	Messa a dimora Punta Corrente	40.000,00
9.	Corso di informatica per dipendenti	10.000,00
10.	Analisi del suolo finalizzata alla messa a dimora a Punta Corrente e nelle nuove aree verdi	5.000,00
11.	Riparazioni varie (falciatrici)	15.000,00
12.	Stanga: arredo urbano e recinto	80.000,00
13.	Sistemazione del parco giochi Stanga e Montepozzo (Città di Rovigno)	200.000,00
14.	Attività di giardinaggio nei centri abitati e piccoli lavori edili in aree verdi e aree pubbliche (Città)	200.000,00
Totale:		895.500,00



7.2. Nettezza urbana (pulizia aree pubbliche, discarica sanitaria, discarica edilizia): dinamica degli investimenti per il 2009

	Investimento	Valore	SC	Città	Fondo/UE/PPP
A	UO Nettezza urbana				
	Macchinari e dispositivi				
1.	1 Camion immondizie 10-12 m3	800.000,00			
2.	1 veicolo kangoo	110.000,00			
	Totale:	910.000,00			
	Attrezzature comunali				
1.	Container rolo 4 pezzi	80.000,00			40%
2.	Contenitori PVC 240 l - 200 pezzi	30.000,00	60%		40%
3.	Contenitori PVC 120 l - 300 pezzi	60.000,00	60%		40%
4.	Scope per i netturbini 10 pezzi	15.000,00	15.000,00		
5.	Composter - 100 pezzi	50.000,00			40%
	Totale:	235.000,00			
	Investimenti nelle discariche				
1.	Risanamento Basilica IIa fase	400.000,00	399.999,60		40%
2.	Recinto - a destra dell'ingresso di Turnina	50.000,00			40%
3.	Tettoia per il lavaggio dei veicoli a Laco Vidotto	80.000,00			
	Totale:	530.000,00			
B.	Progetti				
1.	Progetto principale ed esecutivo Ilo campo Vidotto	290.000,00	290.000,00		40%
2.	Elaborato sulle tecnologie Ilo settore Vidotto	31.000,00	31.000,00		40%
3.	Progetto esecutivo Ilo settore	87.000,00	200.000,00		40%
	Totale:	408.000,00			
	TOTALE COMPLESSIVO:	2.083.000,00			

7.3. Mercato - dinamica degli investimenti per il 2009

N.	Descrizione	Valore previsto in kn
1	Banchi inox per la pescheria e banchi per la zona D	22.000,00
2	Carrello portacarichi	12.000,00
3	Porta scorrevole con sensore per la pescheria	opcija
4	Pressa verticale (imballatrice) -10 t	40.000,00
5	Macchina per lavaggio meccanizzato del pavimento del mercato	40.000,00
6	Climatizzatore o stufa ad accumulazione per il riscaldamento dell'ufficio del mercato	5.000,00
7	Bilancia digitale (di riserva)	10.000,00
8	Attrezzature e lavori imprevisi	30.000,00
	Totale	159.000,00



7.4. Parcheggi – dinamica degli investimenti per il 2009

N.	Piano di investimento per il 2009 UO Parcheggi	Valore previsto in kn
	Strojevi i uređaji	
1	Acquisto di un parcometro per i parcheggi su carreggiata e lavori edili per fondamenta, Cademia, riserva 1 pz	100.000,00
2	Arredo stradale e arredo per parcheggi fuori carreggiata*	1.500.000
3	Biciclette per noleggio	12.000,00
4	Nuovi cartelloni con tariffario per i parcheggi su carreggiata, segnaletica verticale di vario tipo	20.000,00
5	Acquisto di ganasce bloccaruote	15.000,00
6	Videosorveglianza Concetta	20.000,00
7	Rifacimento della segnaletica orizzontale per parcheggi su carreggiata e fuori carreggiata	60.000,00
8	Acquisto di abbigliamento da lavoro	60.000,00
9	Computer e relativi accessori, dispositivi per parcheggi su carreggiata, stampanti portatili, computer portatili per i controllori, pezzi di ricambio, materiale, carta	100.000,00
10	Collegamento con sistema ottico Valdibora piccola - Concetta	80.000,00
6	Motorino (scooter) e caschi nuovi per i controllori	12.000,00
7	Attrezzature e lavori imprevisti	70.000,00
8	Corso di informatica per lavoratori	13.000,00
9	Scaffali per garage in lamiera	8.000,00
10	Illuminazione parcheggio Magazzino Frigorifero Nuovo	15.000,00
11	Barriere stradali di plastica (New Jersey)	15.000,00
12	Barriere stradali di ferro Valdibora	50.000,00
	Totale	2.150.000,00

***N.B.: DURANTE IL 2009 POTREBBE VERIFICARSI UN INVESTIMENTO NEL RINNOVAMENTO DI TUTTE LE ATTREZZATURE RELATIVE AI PARCHEGGI FUORI CARREGGIATA, MA SOLO DOPO LA REALIZZAZIONE DEL RELATIVO PROGETTO, LA STIMA DELL'OBSOLESCENZA DELLE ATTREZZATURE E LA PREPARAZIONE DEL BANDO DI GARA.**



7.5. Drenaggio e smaltimento acque (drenaggio e lavori di muratura): dinamica degli investimenti nel 2009

Attrezzi necessari nel 2009	in Kn
Tenaglie:	1.000,00
	120,00
Smerigliatrice grande	2.000,00
Cacciavite a croce e a taglio (grande)	200,00
Chave ad anello	240,00
Compressore 25 l	1.000,00
Cassetta metallica per attrezzi	350,00
Totale	4.910,00 kn
Attrezzi per lavori idraulici (se la manutenzione continuerà ad essere effettuata come sinora)	
Filiera elettrica 1¼"	4.800,00
Tagliatubi ½ - 2"	1.600,00
Cesoie per tubi in PPR, max Ø 63 mm	800,00
Saldatrice per tubi in PPR, max Ø 63 mm	2.300,00
Pompa per prove di pressione fino a 60 bar	1.700,00
Totale	11.200,00
Pompe di riserva per il 2009	
1 pompa per le stazioni di pompaggio Valbruna e Ospedale (stesse pompe)	15.000,00
1 pompa per la stazione di pompaggio Cinema	20.000,00
1 pompa per la stazione di pompaggio Cuvi	20.000,00
1 pompa per la stazione di pompaggio Squero	90.000,00
Totale	145.000,00
Varie per il 2009	
Valvola del dispositivo a Cuvi (prima della piscina)	25.400,00 oppure 38.400,00 (inox 316)
Compressore con maschera per l'aria per operazioni in fosse o canali	15.000,00
Manutenzione dispositivo Rotamat	35.000,00
Climatizzatore presso la stazione di pompaggio Cinema	2.500,00
Ricostruzione quadro elettrico del classificatore del depuratore	10.000,00
Ricostruzione quadro elettrico stazione di pompaggio Cinema	25.000,00
Ricostruzione, ampliamento e automatizzazione dei dispositivi per pozzi neri - progetto	15.000,00
Set di palloni otturatori	15.000,00
Tubi per autospurgatore	20.000,00
Stesura di un elaborato sull'utilizzo di energie alternative per il depuratore	20.000,00
Totale	182.900,00
TOTALE COMPLESSIVO MANUTENZIONE	344.010,00



Elenco delle reti fognarie e dei progetti che verranno realizzati nel corso del 2009

Costruzione rete fognaria e collettori	Importo (previsione)
Abitato di Boschetto	2.649.000,00
Acque meteoriche Boschetto e, in parte, Carmelo	550.000,00
Abitato di Carmelo	2.493.000,00
Parte dell'abitato di Laco Sercio (IIa fase Carmelo)	2.300.000,00
Totale	7.992.000,00
Documentazione progettuale	
Concetta progetto principale ed esecutivo	60.000,00
Laco Sercio Est progetto principale ed esecutivo	108.000,00
Laco Sercio Ovest progetto principale ed esecutivo	110.000,00
Gripole Lamanova collettore, progetto principale ed esecutivo	198.000,00
Švalba Arnolongo progetto di sintesi e pavimentazione	79.000,00
Borik e Ospedale progetto preliminare	250.000,00
Abitato Gripole - progetto preliminare	50.000,00
Totale:	855.000,00

7.6. Dinamica degli investimenti per i cimiteri cittadini nel 2009

N.	Piano di investimento per i cimiteri nel 2009	Valore previsto in kn
CIMITERO ROVIGNO		
1	Rifacimento arcate (facciata e tetto) parte occidentale	250.000,00
2	Rifacimento della facciata delle strutture a destra e a sinistra dell'ingresso del cimitero	100.000,00
3	Acquisto di un veicolo speciale	200.000,00
4	Rifacimento dei vialetti nell'ala vecchia e nuova del cimitero cittadino	0,00
5	Acquisto e montaggio di grondaia per le arcate (verticale)	15.000,00
6	Acquisto di carrello per trasporto salme	10.000,00
7	Acquisto cassa per la terra (hidro box)	7.000,00
8	Acquisto di attrezzi vari	5.000,00
9	Acquisto di aspiratore per erba	3.000,00
10	Veicolo nuovo	130.000,00
Totale		720.000,00
CIMITERO VILLA DI ROVIGNO		
1	Costruzione dei servizi igienici e di un magazzino di riserva	450.000,00
2	Rifacimento dei vialetti	30.000,00
Totale		480.000,00
TOTALE COMPLESSIVO:		1.200.000,00



7.7. Totale fonti di finanziamento e ricapitolazione degli investimenti

In armonia con i piani proposti per ogni unità di gestione, si riporta qui di seguito la ricapitolazione degli investimenti per il 2009 nel territorio della Città di Rovigno e dei comuni contigui.

RICAPITOLAZIONE DEGLI INVESTIMENTI	Importo
CIMITERO	1.200.000,00
PARCHEGGI	2.150.000,00
MERCATO	159.000,00
DRENAGGIO ACQUE	1.199.010,00
COSTRUZIONE RETE FOGNARIA E COLLETTORE	7.992.000,00
AREE VERDI	895.500,00
SMALTIMENTO RIFIUTI	2.083.000,00
TOTALE:	15.678.510,00
RICAPITOLAZIONE FONTI DI INVESTIMENTO	Importo
AMMORTAMENTO	2.625.000,00
MEZZI DESTINATI ESCLUSIVAMENTE AL CIMITERO	1.200.000,00
MEZZI DESTINATI ESCLUSIVAMENTE ALLA DISCARICA VIDOTTO	968.000,00
ENTE CROATO PER L'ECONOMIA IDRICA	800.000,00
MEZZI CREDITIZI	8.250.000,00
FONDO PER LA TUTELA DELL'AMBIENTE	431.199,84
CITTÀ DI ROVIGNO (cimitero Villa di Rovigno)	250.000,00
CITTÀ DI ROVIGNO RETE FOGNARIA costruzione	1.400.000,00
CITTÀ DI ROVIGNO RETE FOGNARIA progetti	250.000,00
CITTÀ DI ROVIGNO pavimentazione in pietra	50.000,00
CITTÀ DI ROVIGNO Stanga /Montepozzo p. giochi	200.000,00
CITTÀ DI ROVIGNO piccoli interventi negli abitati	200.000,00
TOTALE:	6.624.199,84

Nel 2009 verranno investiti complessivamente ca 16 milioni di kune nell'infrastruttura gestita dalla Servizio Comunale s.r.l. perlopiù nella nuova rete fognaria per il drenaggio di liquami.

Dalla tabella riportata qui sopra si evincono sia i principi che le fonti di finanziamento del ciclo d'investimenti: i mezzi provenienti dalle fonti di finanziamento copriranno interamente gli investimenti, ovviamente a patto che si realizzi la dinamica prevista di raccolta fondi provenienti sia da fonti esterne che dai Fondi.

Inoltre la Servizio Comunale, attraverso la Città di Rovigno, ha avviato alcuni progetti congiunti candidandoli per i finanziamenti dell'UE (Interreg, Cards, Phare): il Programma di Tutela e Rivitalizzazione del Parco Forestale Protetto di Punta Corrente, il Programma di Risanamento della Discarica Abusiva di Basilica, il Programma di Valorizzazione del Sito Geologico Cave di Monfiorenzo. Durante il 2009, se i progetti saranno pronti, verrà candidato anche un progetto per la depurazione delle acque di rifiuto a Cuvi..



8.

Piano finanziario di gestione per il 2009

Conseguentemente a quanto esposto e agli investimenti previsti, viene esposto qui di seguito il piano finanziario di gestione per il 2009, che comprende le variabili prese in considerazione, gli obiettivi prefissati e i rischi previsti.

Codice conto	ENTRATE	31.12.2007.	PREVISIONE 31/12/2008	Bozza di progetto per il 09
751	Da servizi venduti	16.883.564,25	20.005.455,20	20.605.618,85
752-3	Da cittadini	8.307.549,65	9.044.237,79	9.315.564,92
754	Mezzi finalizzati	3.318.747,62	3.455.664,35	3.559.334,28
755	Sostegno Città	6.044.938,45	6.335.081,80	7.200.000,00
775	Da interessi	425.855,73	424.247,65	300.000,00
786	Annull. cred.	22.273,55	18.079,23	
789	Altre entrate	243.239,75	183.488,67	200.000,00
	Totale entrate	35.246.169,00	39.452.669,81	41.180.518,06
Codice conto	Tipo di spesa	31.12.2007.	previsione 31/12/2008	Bozza di progetto per il 09
400	Materiale consumato	1.350.710,79	1.323.902,68	1.400.000,00
401	Energia consumata	1.391.603,30	1.909.857,92	1.700.000,00
403-4	Pezzi di ricambio	384.176,78	681.203,47	700.000,00
405	Annull. inv. min. e pneum.	260.769,68	325.901,89	350.000,00
409	Altre spese materiali	205.355,42	186.816,91	200.000,00
410-11	Servizi trasporto e postali	324.344,44	363.681,22	380.000,00
412	Servizi nella produzione	287.030,92	358.395,80	400.000,00
413	Servizi manutenzione	945.715,22	1.529.883,61	1.500.000,00
415	Affitti e locazioni	220.129,85	476.550,84	470.000,00
417	Servizi ricerca e sviluppo	45.628,33	78.252,43	80.000,00
418	Altri servizi	612.228,40	754.143,11	750.000,00
420	Visite sanitarie e veterinarie	59.086,24	92.121,30	95.000,00
421	Servizi bancari	87.224,08	85.695,10	90.000,00
422	Servizi legali e revisione	200.021,20	341.149,99	350.000,00
423	Premi assicurativi	621.472,63	658.613,81	700.000,00
427	Servizi software	118.939,09	178.462,48	180.000,00
428+9	Costi tecnici + tassa stradale	521.572,18	569.788,23	555.000,00
430	Ammortamento	9.589.356,48	9.064.737,44	9.500.000,00
440	Rimborso spese dipendenti	2.000.417,27	2.053.960,52	2.200.000,00
460	Rappresentanza	145.533,77	245.161,95	250.000,00
461+5	Quote ass. + ecotassa	142.345,79	240.885,29	250.000,00
467	Retrib. contratto d'opera	222.381,15	254.681,97	260.000,00
	TOTALE SPESE	19.736.043,01	21.773.847,97	22.360.000,00



Codice conto	Spese per stipendi	31.12.2008.	previsione 31/12/2008	Bozza di progetto per il 09
470	Stipendio lordo	9.137.079,20	9.848.281,94	10.340.696,04
471	Ind. stipendi lordi	3.073.250,36	3.488.815,77	3.663.256,56
472	Contributi su stipendi	2.100.523,23	2.259.313,67	2.372.279,35
	Totale stipendi	14.310.852,79	15.596.411,38	16.376.231,95
Codice conto	Spese di finanziamento	31.12.2008.	previsione 31/12/2008	Bozza di progetto per il 09
721	Spese di finanziamento	158,91	2.500,00	
724	Interessi per credito	352.040,65	1.287.028,88	1.747.026,13
731	Donazioni	13.300,00	30.000,00	30.000,00
730	Patrim. aziendale non cancellato	43.418,59	50.000,00	50.000,00
735	Risarcimento danni	1.117,68	2.500,00	
747	Cancellazione debiti	703.488,06	700.000,00	400.000,00
	Totale	1.113.523,89	2.072.028,88	2.227.026,13
	Totale spese I-IX 08.	35.160.419,69	39.442.288,23	40.963.258,08
	Entrate di gestione	35.246.169,00	39.452.669,81	41.180.518,06
	Entrate interne	418.236,35		
	Totale entrate	35.664.405,35		
	Spese di gestione	35.160.419,69	39.442.288,23	40.963.258,08
	Spese interne	418.236,35		
	Totale spese	35.578.656,04		
	PROFITTO / PERDITA	85.749,31	10.381,58	217.259,98

Dalla tabella precedente si evince che le entrate previste sono state aumentate del 3%, in armonia con il tasso di crescita previsto, e che le spese-uscite sono state armonizzate con quelle del 2008. Se tutti i parametri presi in considerazione si manterranno sui valori attuali e previsti, senza grandi sconvolgimenti per quanto riguarda il carburante e le spese impreviste (maggiore incremento dei tassi di interesse sui crediti), ci si può attendere che la Società raggiungerà gli obiettivi prefissati.



9.

Considerazioni finali

Vediamo il 2009 come l'anno in cui la Società continuerà attivamente a costruire il sistema di drenaggio pubblico sul territorio della nostra città. Ovviamente, come in passato, la dinamica complessiva della costruzione del sistema di drenaggio pubblico dipenderà dall'affidabilità creditizia della Società (2006 - credito di 10 milioni di kune, 2007 - 25 milioni di kune, 2008 - allegato 6,5 milioni di kune), dal bilancio della Città di Rovigno, dai fondi con destinazione esclusiva concessi dall'Ente Croato per l'Economia Idrica e dai mezzi del progetto "Jadran". Nel periodo dal 2008 al 2010 e oltre ci aspettiamo e speriamo in ulteriori mezzi finanziari da parte del Fondo per la Tutela dell'Ambiente e l'Efficienza Energetica (finora sono stati approvati il progetto di Basilica, il risanamento di Laco Vidotto e il dispositivo di Laco Vidotto), mezzi che verranno totalmente investiti in un ulteriore perfezionamento della discarica cittadina, soprattutto per quanto riguarda lo sfruttamento di rifiuti recuperabili, come pure in una trasformazione e un adattamento graduale di questa unità di gestione, nella futura strategia di apertura e avviamento di una discarica collettiva per tutta la Regione sita a Kaštijun.

Durante il 2009 la Servizio Comunale s.r.l. continuerà con un ristrutturamento organizzativo, tecnico e del personale allo scopo di aumentare l'efficienza sul lavoro ed ottenere risultati di gestione ancora migliori. Riteniamo che la maggior parte dei servizi comunali da noi offerti, anche in futuro, sarà un elemento di sviluppo locale molto importante sia per la nostra società di servizi comunali che per la nostra città in generale.

Le altre attività si svolgeranno, come nel 2008, con un accento particolare sul miglioramento della gestione dei parcheggi cittadini, l'ampliamento delle zone con obbligo di pagamento parcheggio, l'introduzione di tessere prepagate per parcheggi su carreggiata con particolare accento sul mantenimento del livello di standard di lavoro raggiunti, la realizzazione dei progetti della Città e di tutti i compiti assunti, allo scopo di rendere migliore e più bella la nostra città.

Naturalmente, come in passato, la Servizio Comunale s.r.l. si riserva il diritto di realizzare un numero inferiore di attività rispetto a quanto proposto nel caso di una mancata spesa dei mezzi finanziari a destinazione esclusiva e a fondo perduto oppure nel caso di eventuali contenziosi intorno al diritto di proprietà e sim., soprattutto per quanto riguarda il diritto di servitù durante i preparativi e la costruzione del sistema di drenaggio. Tutti i soggetti interessati saranno informati a tempo debito in merito agli eventuali cambiamenti.







komunalni servizio
servis **comunale**

POŠTUJ ŽIVOT.
RISPETTA L' AMBIENTE.

